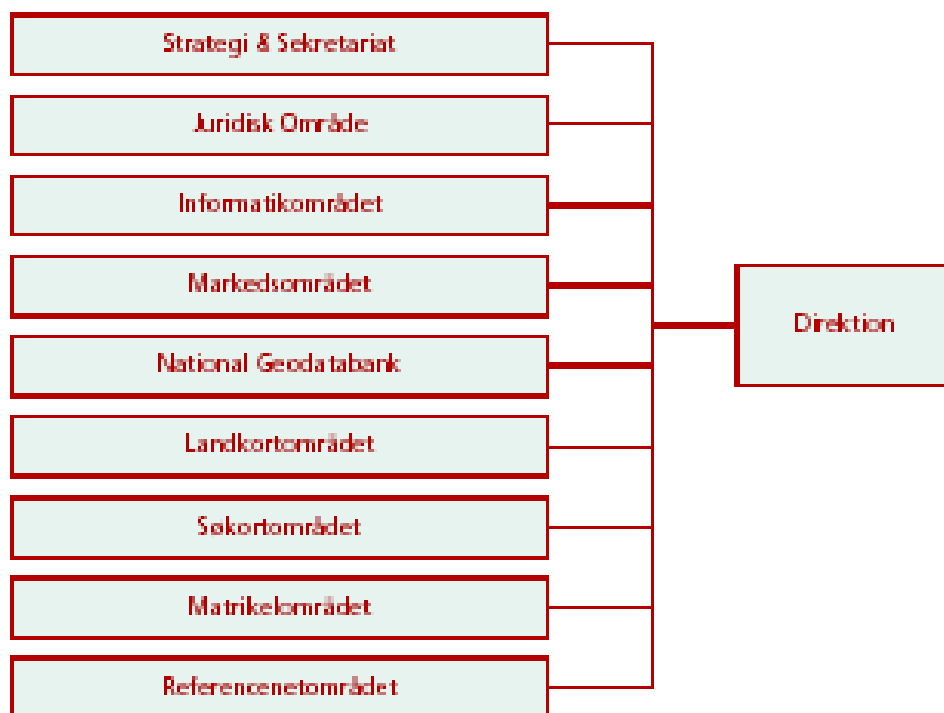


**Resultatkontrakt 2005  
for  
Kort & Matrikelstyrelsen**

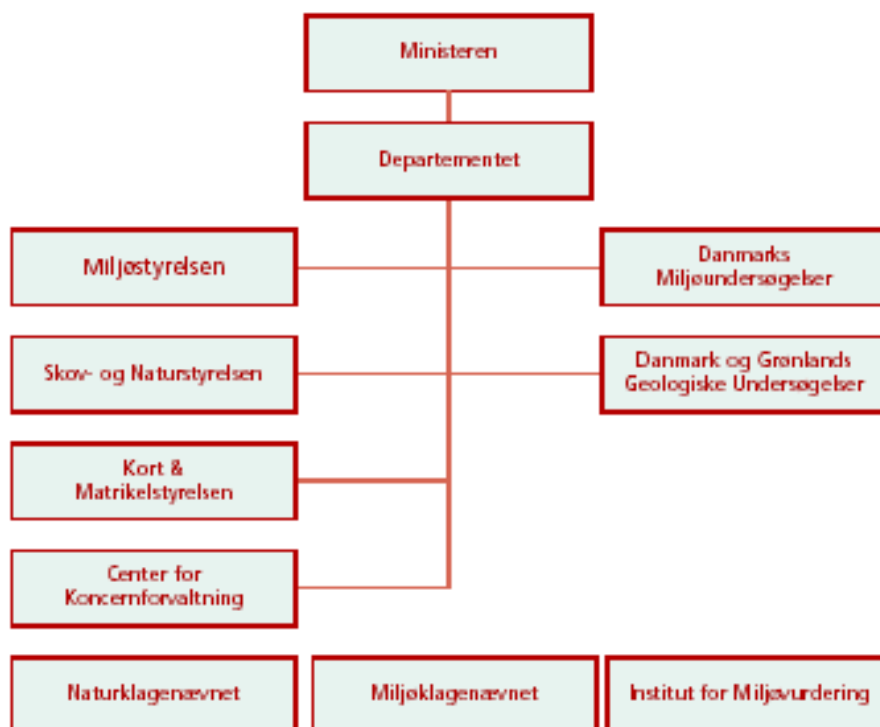
## Kort og Matrikelstyrelsens organisationsdiagram

Pr. 1.1.2005



## Miljøministeriets organisationsdiagram

Pr. 1.6.2004



## **Indholdsfortegnelse**

1. Overordnede formål og væsentligste opgaver i 2005 .....	1
2. Det fremtidige perspektiv - generelle tendenser og aktiviteter.....	1
3. Koncernmål og institutionsmål.....	7
4. Aggregerede mål .....	8
5. Strategisk udvikling og ledelse.....	8
6. Internt styringssystem og rapportering .....	8
7. Vurdering af risikofaktorer.....	9
8. Kontraktparter .....	9
9. Ikrafttræden, opfølgning og afrapportering .....	10
10. Undertegning .....	10
Bilag A: Institutionsmål 2005 .....	11

24/2-2005

# 1. Overordnede formål og væsentligste opgaver i 2005

## Formål og grundlag

Kort & Matrikelstyrelsens mål er at gøre kort og geodata til et dagligdags redskab for den offentlige sektor, virksomheder og borgere. Kort og geodata kan i mange sammenhænge effektivisere og forbedre opgaveløsningen til gavn for borgeren, virksomheder og for samfundet som helhed. Dette er beskrevet i KMS' strategiske indsatsområder for de kommende år.

Kort & Matrikelstyrelsen er infrastrukturvirksomhed for kort og geodata. Styrelsen arbejder for, at kort og geodata bidrager til udviklingen af en effektiv og moderne offentlig sektor. Det sker blandt andet gennem samarbejder om nyttiggørelse af kort og geodata som en del af administrationsgrundlaget for den digitale forvaltning.

Kort & Matrikelstyrelsen er central myndighed for opmåling og referencenet, kortlægning samt for matrikel- og landinspektørvæsen. Den geografiske udstrækning omfatter Danmark, Færøerne, Grønland og farvandene heromkring.

Styrelsen er en statsvirksomhed i Miljøministeriet. Se organisationsdiagram på omslaget.

## Hovedbudget for KMS

Tabel 1. KMS økonomi 2003-2008 i mio. kr.

	R2003	F2004	FL2005*	B2006	B2007	B2008
Nettoudgiftsbevilling	178,6	167,8	106,6	97,1	98,0	99,5
Udgifter	254,3	258,8	203,7	187,6	184,2	183,0
Indtægt	99,0	91,0	86,5	83,6	83,5	83,5
Årsværk	344	343	275	271	266	266

\*Note: Administrative funktioner og sektorforskning udskilt fra 2005.

Bevilling og udgifter opgjort efter omkostningsbaserede principper fra 2005.

Tabel 2. Udgifter fordelt på formål

Geodæsi og opmåling	7%
Kortlægning	29%
Ejendomsdata	17%
Matrikel- og landinspektørvæsen	10%
Hjælpfunktioner*	30%
Ledelse	7%

\*Note: inkluderer husleje, fælles it mv. samt rådighedsløn

# 2. Det fremtidige perspektiv - generelle tendenser og aktiviteter

## Kort og geodata som administrationsgrundlag

Kort og geodata er digitale og bidrager til realiseringen af regeringens målsætning om en effektiv og moderne offentlig sektor. Et fælles administrationsgrundlag, der indeholder digitale kort og geodata, vil fremme og lette processen med at anvende it som redskab til effektiviseringer. Digitale kort og geodata understøtter en sammenhængende offentlig digital forvaltning, hvor data er tilgængelige på tværs af administrative niveauer.

## Servicefællesskabet for Geodata

I erkendelse af betydningen og potentialet af geodata blev Servicefællesskabet for Geodata etableret på initiativ fra Den Digitale Taskforce i foråret 2002.<sup>1</sup>

Servicefællesskabet arbejder for at etablere en moderne infrastruktur for geodata baseret på en serviceorienteret it-arkitektur. Målet er, at infrastrukturen for geodata bliver en integreret del af den digitale administration i Danmark. Det grundlæggende udgangspunkt er de fælles retningslinier for digital forvaltning i form af arkitektur, standarder, metoder mm., som håndteres i regi af Ministeriet for Videnskab, Teknologi og Udvikling.

Servicefællesskabet har et fælles politisk, samordnende og koordinerende ansvar for at infrastrukturen udvikles, så den kan understøtte initiativerne i de enkelte sektorer og på de forskellige forvaltningsniveauer. Servicefællesskabets parter har inden for egne rammer og forvaltningsområder ansvar for at infrastrukturen og dens elementer bliver bragt i bred anvendelse som det fælles grundlag for håndteringen af geodata i Danmark.

Servicefællesskabet for Geodata har udarbejdet en model for sammenhængen mellem fælles standardiserede geodata, og data der kun anvendes af en given sektor. Modellen kaldes infrastrukturmodellen og kan bruges som udgangspunkt i arbejdet med, hvordan geodata bør tilrettelægges som en del af administrationsgrundlaget i digital forvaltning.

Med infrastrukturmodellen er der lagt op til, at de grundlæggende basisdata genbruges mest muligt. Basisdata registreres én gang og ét sted og er efterfølgende let tilgængelige for alle brugere på tværs af sektorer efter behov. Dette giver i sig selv et rationalt. Samtidig har man med standardiserede referencedata mulighed for en entydig stedbestemmelse af andre data, hvilket er et vigtigt element i den effektive digitale forvaltning.

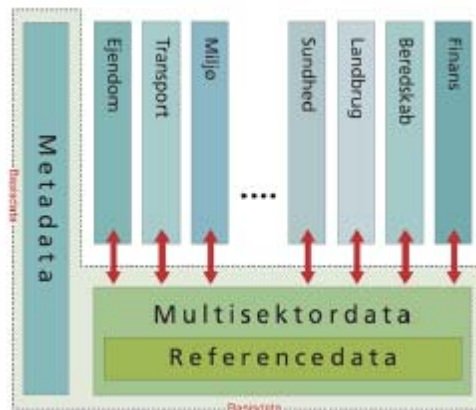
Både i KMS' nationale og internationale aktiviteter anvendes infrastrukturmodellens principper.

## INSPIRE – fælles standardisering i Europa

Brugen af data går i nutidens samfund på tværs af landegrænserne - det være sig data om miljø, landbrug, energi, transport mv. Det kræver fælles standardisering på tværs af landegrænserne, hvilket der aktuelt arbejdes på i EU i forbindelse med udarbejdelsen af direktivet for Infrastructure for SPatial InfoRmation in Europe (INSPIRE).

INSPIRE fokuserer i første omgang på miljøområdet, men kan anvendes af og fremover udvides til at omfatte andre sektorer f.eks. landbrug, transport og energi.

**Figur 1 Infrastrukturmodellen for et geografisk administrationsgrundlag**



<sup>1</sup> Servicefællesskabet har følgende medlemmer: Miljøministeriet v/Kort & Matrikelstyrelsen (varetager formandskabet), KL, Amsrådsforeningen, Økonomi- og Erhvervsministeriet v/Erhvervs- og Byggestyrelsen, Trafikministeriet v/Vejdirektoratet og Fødevarerministeriet v/Direktoratet for FødevarerErhverv.

Med INSPIRE skabes en retlig ramme for at oprette og drive en infrastruktur for geografisk information i Europa med henblik på at formulere, gennemføre, overvåge og evaluere politikker på alle niveauer og skabe adgang for offentligheden til informationen.

Miljøministeriet er ved Kort & Matrikelstyrelsen ansvarlig for INSPIRE-arbejdet i Danmark.

Danmark har arbejdet aktivt for INSPIRE-initiativet, og der er bred opbakning blandt væsentlige offentlige og private interessenter i Danmark. Servicefællesskabet for Geodata støtter ligeledes INSPIRE-initiativet, og herved er der sikret sammenhæng mellem de nationale og internationale tiltag på området.

INSPIRE-direktivet forventes på europæisk plan på sigt at give en stor samfundsmæssig nettogevinst, når der sikres sammenhæng mellem data på forskellige administrative niveauer og sektorer på tværs af landegrænserne.

Den igangværende udvikling i Danmark er i overensstemmelse med intentionerne i INSPIRE, og meromkostningerne til INSPIRE vil blive begrænset i takt med, at Danmark etablerer fælles standardiserede geodata.

### **Tre strategiske indsatsområder**

Kort & Matrikelstyrelsen (KMS) har på den baggrund i de kommende år valgt at fokusere på tre strategiske indsatsområder, der alle har til formål at fremme yderligere effektiviseringer i en moderne offentlig sektor:

- **Grundlæggende infrastruktur for kort og geodata**

KMS arbejder for, at der findes en tidssvarende og fremtidssikret infrastruktur for kort og geodata, der understøtter samfundets behov, og som lever op til Danmarks internationale forpligtelser.

- **Fælles standardiseret landkortlægning**

KMS arbejder for at etablere en moderne landkortlægning til brug for digital forvaltning i et forpligtende samarbejde mellem alle administrative niveauer og som grundlag for både den civile og militære opgaveløsning.

- **Fremtidig ejendomsdannelse**

KMS arbejder for, at den matrikulære proces fungerer fuldt digitalt. Arbejdet koordineres med de øvrige bestræbelser for at digitalisere det samlede ejendomsområde.

Opgaverne varetages i et tæt samarbejde med geodatasektoren og de øvrige offentlige og private virksomheder.

### **Grundlæggende infrastruktur for kort og geodata**

Den grundlæggende infrastruktur for kort og geodata omfatter hele KMS' arbejdsområde.

Indsatsen for datasamlingerne og deres anvendelse er koncentreret om at sikre fundamentet for at kort og geodata er alment tilgængelige og understøtter digital forvaltning. Internettet har en central rolle for både vedligeholdelsen og distributionen og anvendelsen af data.

Det er samtidig væsentligt, at data lagres og vedligeholdes ét sted. Der skal arbejdes med fælles standarder og aktualiteten af data skal fremmes. Ændringer i data skal kunne dokumenteres i et digitalt arkiv, så historiske informationer er tilgængelige.

Et fælles geodætisk referencenet i henhold til internationale standarder vil være en forudsætning for fælles standardiserede geodata, og er dermed en vigtig del af referencedata i Danmark.

Referencenetene er grundlaget for al opmåling og kortlægning. Referencenetet er dels fysiske punkter i marken repræsenteret ved plan og højdefikspunkter dels de koordinater, der angiver den helt præcise placering af et givet punkt. Den præcise bestemmelse af koordinater kan i dag foretages fuldt digitalt og ved hjælp af satellitter. Det danske landsdækkende referencenet er omlagt til et nyt samlet system, System2000, der lever op til de internationale standarder.

System2000 er samtidig den ramme, hvorunder Kort & Matrikelstyrelsen samarbejder med offentlige myndigheder og den private sektor om omlægning af opmålings- og kortdata til et nyt og tidssvarende referencesystem. Målet er, at det nye referencesystem i løbet af få år er standard for datalagring og dataudveksling af geodata i Danmark.

### **Fælles standardiseret landkortlægning**

KMS arbejder for at etablere en moderne landkortlægning til brug for digital forvaltning i et forpligtende samarbejde mellem alle administrative niveauer, og som grundlag for både den civile og militære opgaveløsning.

Den kommende kommunalreform vil medføre udgifter bl.a. til omlægning af kommunernes tekniske kort. De kommunale tekniske kort er ikke standardiserede i dag, men er forskellige fra kommune til kommune, hvad angår både indhold, kvalitet og hvor tit de ajourføres. Det er derfor nødvendigt, at der sker en omlægning af de forskellige kort, så de bliver ensartede for hele den nye kommune. Men uden koordination og standardisering vil kortene for de nye kommuner fortsat være indbyrdes forskellige, hvilket vanskeliggør overførslen af data på tværs af administrative niveauer bl.a. fra amterne som led i kommunalreformen.

Gennemføres omlægningen koordineret og i et samarbejde efter en fælles standard, vil de samlede etablerings- og driftsudgifter kunne begrænses. Samtidig vil det skabe et fælles, ensartet og sammenhængende geografisk administrationsgrundlag, som kan bruges på tværs af de administrative niveauer i både kommuner, regioner og stat.

Der er et uudnyttet potentiale for effektivisering ved at gennemføre en sådan fælles standardiseret landkortlægning og samtidig skabe en del af et fælles administrationsgrundlag i den digitale forvaltning.

En del af arbejdet med fælles standardiseret landkortlægning handler om at definere et fælles grundlag for kommunernes tekniske kort og Kort & Matrikelstyrelsens topografiske kort. I de tekniske og topografiske kort indgår nemlig nogle af de samme objekter: bygninger, vejmidter m.fl. Disse objekter kaldes Fælles ObjektTyper (FOT). Ved at benytte de samme FOT-specifikationer som en del af det fælles grundlag undgår man unødvendig dobbeltkortlægning. Samtidig får man skabt et sammenhængende kortgrundlag til brug for alle administrative niveauer.

Servicefællesskabet for Geodata og Kommunalteknisk Chefforening (KTC) arbejder for at fremme FOT mest muligt, så de nødvendige omlægnings i forbindelse med kommunalreformen gennemføres med udgangspunkt i FOT.

Inden for den militære kortlægning fastlægges Forsvarets behov for moderne geodataprodukter til nationale såvel som til internationale opgaver. KMS skal som Forsvarets kort- og geodataleverandør og rådgiver understøtte den teknologiske og organisatoriske modernisering, som er i gang inden for den militære brug af kort og geodata. Udviklingen på det militære område skal koordineres med udviklingen på det civile område, således at totalforsvaret, politi, terrorbekæmpelse mv. tager udgangspunkt i den fælles infrastruktur for kort og geodata.

Som samordnende myndighed har KMS ansvaret for at sikre en sådan samfundsmæssig koordineret og rationel udvikling inden for den samlede landkortlægning.

## **Fremtidig ejendomsdannelse**

Ejendomsretten til fast ejendom og sikring af borgerens rettigheder og forpligtelser i forbindelse med fast ejendom er af afgørende betydning for borgernes retssikkerhed og retsbevidsthed. Matriklen er grundlaget for ejendomsregistreringen i Danmark og udgør en vigtig del af administrationsgrundlaget i den offentlige forvaltning. For at understøtte en forenklet og effektiv digital forvaltning på ejendomsområdet er målsætningen, at der i løbet af få år bliver etableret fuld digital forvaltning i den matrikulære proces. Det vil sige, at alle data er digitale, og at alle processer foregår digitalt.

Afledt af ændrede samfundsbehov er der i øjeblikket en række tiltag omkring modernisering af den samlede ejendomsdannelse. Således er de fem væsentligste registre under omlægning. Det drejer sig om den del af Det fælles kommunale Ejendomsdatasystem, der kaldes Ejendomsstamregistret, Tingbogen, Matriklen, Bygnings- og Boligregisteret samt Planregisteret.

Der er behov for en sammenhængende løsning, som bedst muligt opfylder samfundets fremtidige behov. Det er nødvendigt, at de forestående samfundsinvesteringer koordineres, så det nuværende dobbeltarbejde og de nuværende dobbeltregistreringer nedbringes og en moderne digital forvaltning omkring ejendomsdannelsen etableres.

Servicefælleskabet for geodata har bl.a. taget en række initiativer for at koordinere arbejdet med digital forvaltning inden for ejendomsdannelsen, hvor der er et uudnyttet potentiale for forenklinger og effektivisering. Bl.a. er der nedsat et såkaldt Nytækningsudvalg for ejendomsdannelsen..

Med udgangspunkt i samarbejdet om Matrikulært Informations og Ajourføringssystem (MIA) har KMS et tæt samarbejde med de praktiserende landinspektører, KL/KTC og Københavns kommune om fuld digital forvaltning på det matrikulære område.

KMS arbejder desuden med udskiftningen af de matrikulære basissystemer i projektet mini-MAKS, hvor der er igangsat en udbudsforretning i 2004. Denne modernisering er af afgørende betydning for, at KMS kan leve op til forpligtelserne på det matrikulære område, herunder at ekspeditionstiden kan reduceres på sigt. I 2005 forventes overvejelser om en digital arkivering af den omfattende måldokumentation konkretiseret.

Ud over ovennævnte strategiske indsatsområder har KMS en række vigtige aktiviteter:

### **Søkort**

I forbindelse med søkortlægningen er det omfattende samarbejde omkring fælles elektroniske søkort modnet og bliver nu anvendt internationalt som et væsentligt element i bestræbelserne på at øge sikkerheden til søs og minimere risikoen for miljøkatastrofer. For Danmark er Østersøsamarbejdet af stor betydning, herunder implementering af HELKOM om bl.a. miljøbeskyttelse af havmiljøet i Østersøen. KMS skal fastholde fokus og udviklingsretning gennem sin deltagelse i internationale organisationer samt det nordeuropæiske samarbejde om elektroniske søkort, PRIMAR.

### **Grønland og Færøerne**

KMS' opgaver i Grønland og på Færøerne er ifølge loven om KMS at varetage geodætisk opmåling, topografisk kortlægning samt søkortlægning.

Både for opgaverne i Grønland og på Færøerne arbejdes der på at fastholde samarbejdet mellem KMS og de grønlandske og færøske institutioner inden for kort og geodata. Efter aftale mellem den danske Statsminister og den færøske Lagmand, forbereder Statsministeriet et lovforslag om en udbredt overførelse af sagsområder til Færøerne i det omfang og den takt Lagtinget måtte ønske og beslutte det, herunder ansvaret for den topografiske kortlægning.

### **Klare mål og åbenhed i statenborgere**

Regeringen fremlagde i 2004 et program om "Klare mål og mere åbenhed i staten". I relation hertil er målet for KMS, at borgeren let skal kunne få overblik over, hvordan de kommer i kontakt med KMS og relevante medarbejdere, hvilke services KMS stiller til rådighed via internettet, samt hvordan KMS håndterer almindeligt forekommende borgerhenvendelser. KMS har i 2004 udarbejdet principper og målsætninger for borgerbetjeningen og serviceniveauet. Dette vil blive realiseret i de kommende år.

KMS er i løbende dialog med kunder og samarbejdspartnere om forbedring af data, produkter og serviceydelser, herunder tilgængelighed via internettet. Det gælder de privatpraktiserende landinspektører, kommuner, amter og statslige virksomheder såvel som producenter af slutbrugerløsninger.

### **Administrativt fællesskab**

Miljøministeriet har i 2004 etableret Center for Koncernforvaltning (CFK) til at varetage de administrative funktioner i ministeriets institutioner. Driftsfællesskabet forventes effektivt at kunne understøtte KMS' administrative drift og udvikling. Det vil i 2005 være en væsentlig opgave inden for det administrative område at udvikle driftsfællesskabet og samarbejdsrelationerne mellem CFK og KMS, så der kommer en samlet opgavevaretagelse med mindst samme kvalitet. Det gælder ikke mindst at bidrage til implementeringerne af en fælles systemunderstøttelse af de administrative funktioner, bl.a. økonomisystem, elektronisk sags- og dokumenthåndteringsystem (ESDH) mv.

### **Sektorforskningen udskilt fra 2005**

Sektorforskningen i seismologi er overført til Danmarks og Grønlands Geologiske Undersøgelser fra 2005.

Sektorforskningen i geodæsi er overført til Danmarks Rumcenter fra 2005. Der indgås en samarbejdsaftale med Danmarks Rumcenter og en årlig resultatkontrakt, der skal sikre en fortsat effektiv samlet opgavevaretagelse og erfaringsudveksling på det geodætiske område.

### 3. Koncernmål og institutionsmål

De foreslåede institutionsmål tager udgangspunkt i KMS' indsatsområder, arbejdet i Servicefællesskabet for Geodata, samarbejdet med CFK samt effektiv drift. Institutionsmålene omfatter samtidig aktiviteter i relation til kommunalreformarbejdet og implementering af ESDH.

Oversigt over institutionsmål:

#### **KMS' institutionsmål 2005**

##### **Grundlæggende infrastruktur for kort og geodata:**

1. Etablering af sammenhæng mellem register og geodata via bygningsgeonøgler
2. Statslig anvendelse af den fælles geografiske infrastruktur.

##### **Fælles standardiseret landkortlægning:**

3. Samarbejde med kommunerne om den standardiserede landkortlægning
4. Anvendelse af den standardiserede landkortlægning på miljøområdet

##### **Fremtidig ejendomsdannelse:**

5. Fremme digital forvaltning i den matrikulære sagsbehandling.
6. Omlægning af matrikelregister og matrikelkort til tidssvarende system (miniMAKS)

##### **Servicefællesskabet For Geodata:**

7. Udvikling og konkretisering af Basisdata
8. Nytænkning af ejendomsdannelsen

##### **Effektiv drift:**

9. Aktualitet i og formidling af søkorddata
10. Implementering af bevillingsreform

Institutionsmålene er nærmere beskrevet i Bilag A.

Institutionsmålene repræsenterer de væsentligste faglige områder af virksomheden og omfatter omkring 1/3 af den totale ressourceanvendelse. Forskellene i det angivne skøn for ressourceforbruget på de enkelte mål er udtryk for, at det er forskellige typer mål, fx udviklingsmål og produktionsmål. En aktivitet kan således have et lille direkte ressourceforbrug, men have stor betydning for det samlede faglige område.

Målepunkterne vægter lige meget.

#### **Koncernmål**

Miljøministeriet har fælles koncernmål, hvor der er tilknyttet en ansvarlig institution.

KMS har sammen med CFK ansvaret for koncernmålet ” Implementering af kommunalreformen - forvaltningsgrundlag, datahåndtering og sammenhængende landkortlægning”. Institutionsmål 3 og 4 understøtter koncernmålet.

## 4. Aggregerede mål

KMS målsætter at opfylde alle 10 institutionsmål. Institutionsmålene indgår som en del af KMS' arbejdsprogrammer.

KMS' arbejdsprogrammer beskriver samtlige KMS' opgaver med tilhørende ressourceforbrug. Da der naturligt sker ændringer i forudsætningerne for opgavevaretagelsen i årets løb, kan alle arbejdsprogrammer ikke forudsættes opfyldt. KMS målsætter derfor, at 2/3 af aktivitetsmålene og milepælene i fagområdernes arbejdsprogrammer opfyldes.

Det er KMS' mål, at sager skal være rettidigt modtaget hos ministeren.

## 5. Strategisk udvikling og ledelse

KMS har med de tre strategiske indsatsområder lagt de overordnede linier for de kommende års arbejde, som aktuelt vil blive stærkt præget af udmøntningen af kommunalreformen.

Strategien indebærer:

- en grundlæggende teknisk og organisatorisk omstilling til objektorienterede datamodeller, datastrukturer og databaser i overensstemmelse med de grundlæggende principper for digital forvaltning. Det betyder at data fødes og vedligeholdes ved kilden og gøres tilgængelige og distribueres on-line ved brug af en serviceorienteret IT-arkitektur.
- at der skal findes nye veje mht. det organisatoriske og forretningsmæssige samarbejde mellem de centrale aktører på en lang række områder.
- en bred kompetencemæssig omstilling.

Det gælder i forhold til KMS' interne arbejde og i forhold til de eksterne samarbejder. Formidlingen af strategien og de heraf følgende initiativer er en stor ledelsesmæssig opgave.

I Miljøministeriet er det en strategisk opgave, at sikre at arbejdet med etablering af det fælles administrationsgrundlag, flytningen af miljødata fra amterne til stat og kommuner i forbindelse med kommunalreformen samt kvalitetsstyringen af miljødata bliver koordineret og baseret på den fælles geografiske infrastruktur, som ministeriet har myndighedsansvaret for. Det nye fælles koncernprojekt om miljødata er det centrale omdrejningspunkt.

Omlægningen til en infrastrukturvirksomhed og kommunalreformen vil stille ændrede krav til virksomhedsstyringen, herunder at sikre sammenhæng i finansieringsgrundlag, investeringer og driftsomkostninger. KMS satser bl.a. på en øget projektorientering for at opnå større fleksibilitet og er ved at indkøre en projektporteføljestyling, som et hovedelement i styringsmodellen. Omlægningen af den statslige økonomistyring er en yderligere udfordring for KMS, der er Miljøministeriets forsøgsinstitution mht. implementeringen af den nye omkostningsbaserede bevillinger.

## 6. Internt styringssystem og rapportering

KMS' faglige og økonomiske styring er delt i hhv. Basis, Projekter samt tværgående permanente grupper. De faglige områder udarbejder arbejdsprogrammer med tilhørende budgetter for basisdriften, der godkendes af direktionen. Desuden udarbejder de faglige områder projektplaner med budgetter, der samles og prioriteres i et fælles projektforum. Der foretages en løbende registrering af ressourceanvendelsen og fremdriften i aktiviteterne. Der foretages en kvartalsvis opfølgning, der præsenteres i ledelsesgruppen, og eventuelle ændringer i

programmer og budgetter godkendes af direktionen. Projektforum mødes regelmæssigt og følger fremdriften i projekterne og prioriterer projektporteføljen.

Resultatkontrakten afrapporteres i årsrapporten. efter omkostningsbaserede principper.

Direktørkontrakten er tæt knyttet sammen med resultatkontrakten. Beregning af målopfyldelsen i Direktørkontrakten sker bl.a. på baggrund af udmøntningen af resultatkontrakten.

I overensstemmelse med Vejledning om Kort- og Matrikelstyrelsens produkter og priser fremlægger KMS årligt en række prisgrafer, der viser de realiserede og budgetterede brugerbetalingssandele for styrelsens datasamlinger.

CFK varetager de administrative opgaver, der knytter sig til løn, personale, bogholderi, edb, betjentfunktioner mv. for KMS, hvilket bliver reguleret i en Service Leverance Aftale. Desuden varetager CFK en række fællesfunktioner på Rentemestervej, der skal reguleres i en Tillægsaftale.

CFK-Økonomi afstemmer det månedlige regnskab og aflægger en månedlig regnskabsrapport til KMS, mhp. en elektronisk godkendelse i Statens KoncernSystem.

## **7. Vurdering af risikofaktorer**

KMS skal som statsvirksomhed finansiere sine aktiviteter med så udstrakt brug af brugerbetaling som muligt. Opfyldelsen af Resultatkontrakten forudsætter, at KMS opnår de budgetterede indtægter. De ofte langstrakte moderniseringsaktiviteter er afhængige af disse indtægter og samtidig er den teknologiske fornyelse og den løbende effektivisering en forudsætning for at kunne realisere indtægtsniveauet.

Kommunalreformen må ligeledes forventes at kunne få indflydelse på KMS' funktionsvilkår, da der lægges op til en øget grad af fælles finansiering. Det er svært at vurdere konsekvenserne for KMS' indtægtsmuligheder i overgangsårene samt af den nye administrative opdeling af Danmark.

KMS har på vegne af Miljøministeriet ansvaret for håndteringen af INSPIRE-initiativet. Den fremtidige finansiering af INSPIRE-initiativet og dets nationale implementering - herunder en eventuel kommunal kompensation - vil først kunne vurderes endeligt, når det fremsatte direktivforslag er yderligere behandlet.

KMS' nuværende aftale med Forsvaret må bl.a. på baggrund af den teknologiske udvikling og strukturelle forandringer i såvel Forsvaret som i KMS forventes at skulle revideres. En ny aftale med Forsvaret kan få indflydelse på KMS' funktionsvilkår.

Politiske beslutninger om f.eks. øgede krav til sikkerhed til søs kan resultere i, at KMS skal anvende øgede ressourcer til opfyldelse af kravene.

Specifikke risikofaktorer i forbindelse med institutionsmålene fremgår af bilag A.

## **8. Kontraktparter**

Resultatkontrakten indgås mellem Miljøministeriets Departement og KMS.

## **9. Ikrafttræden, opfølgning og afrapportering**

Resultatkontrakten træder i kraft den 1. januar 2005 og løber indtil den 31. december 2005. Det skal præciseres, at det aftale- og kontraktlignende begreb, som anvendes i denne kontrakt, ikke er en aftale i almindelig aftaleretlig betydning. Miljøministeren har stadig det sædvanlige parlamentariske ansvar, og gældende lovgivning og hjemmelskrav, budget- og bevillingsregler, overenskomster osv. følges, med mindre der på sædvanlig måde er skaffet hjemmel til fravigelse. Dette indebærer også, at der til enhver tid kan gøres sædvanligt politisk eller juridisk ansvar gældende for ministerens og/eller embedsmændenes opgavevaretagelse herunder også om forløbet af resultatkontrakten.

Genforhandling/justering af kontrakten kan finde sted ved væsentlige ændringer af det grundlag, hvorpå kontrakten er indgået, og i øvrigt når parterne er enige herom.

## **10. Undertegning**

København, februar 2005

København, februar 2005

---

Lars Hindkjær, Departementschef

---

Jesper Jarmbæk, Direktør, KMS

## **Bilag A: Institutionsmål 2005**

<b>Institutionsmål 1:</b> Etablering af sammenhæng mellem register og geodata via bygningsgeonøgler
<b>Type af mål:</b> Intern og ekstern aktivitet
<b>Baggrund for institutionsmålet:</b> En række væsentlige informationer er i registre tilknyttet bygninger, fx anvendelse, bebygget areal, bygningsmateriale og opførelsestidspunkt. Da der i dag ikke er sammenhæng mellem registeroplysningerne og bygningerne i kortene, er det ikke muligt at få gavn af dem fx ved en geografisk analyse. Ved etablering af bygningsgeonøgler etableres forbindelse mellem kort og registrene. For at sikre muligheden for en standardiseret og landsdækkende registrering af geografiske bygningsreferencer er det hensigten, at udvikle et system og en service, hvorigennem kommunerne kan geokode bygningerne på et ensartet grundlag. På sigt giver geokodningen mulighed for mere effektive ajourføringsrutiner og bedre datakvalitet. Ansvar for bygningsoplysninger på statslig niveau er delt mellem Erhvervs- og Boligstyrelsen, som har registeransvaret og KMS, som har ansvaret for kortene.
<b>Målets sammenhæng med andre plandokumenter:</b> Understøtter regeringens moderniseringsprogram om en enklere offentlig sektor og strukturkommissionens betænkning om digital forvaltning. Indgår i KMS' plan- og strategidokument "Kort & Matrikelstyrelsens indsatsområder af 5. juli 2004". Endvidere understøttes de nationale og internationale standardiseringsaktiviteter.
<b>Eventuelle samarbejdspartnere i resten af ministeriet:</b> -
<b>Eventuelt flerårigt perspektiv:</b> Målet indgår som en del af KMS' indsats med hensyn til den grundlæggende infrastruktur for kort og geodata. I dette tilfælde med henblik på en forbedret nytteværdi ved anvendelsen af entydige og fælles anerkendte bygningsgeonøgler ved en sammenhængende vedligeholdelse af register og geodata, hvorved unødvendig dobbeltajourføring både i kort og register undgås. Bygningsgeonøglerne vil samtidig øge nytten af digitale kort ved fx at kunne vise anvendelsen af de enkelte bygninger (oliedepoter, fyrværkerilagre, beboelse, udhuse, mm).
<b>Resultatkrav til det enkelte institutionsmål:</b> Systemet skal tilgodese krav fra såvel stat som kommuner med henblik på en løbende opdatering af register og geodata. Pilotforsøget skal have deltagelse af Erhvervs- og Boligstyrelsen, kommuner og KMS. Institutionsmålet er opfyldt, når 3 af målepunkterne er nået. Målepunkterne vægter lige meget.
<b>Målepunkter for om institutionsmålet er opfyldt:</b> a) Udvikling og test afsluttet (1. kvartal 2005) b) Systemet afprøvet i pilotforsøg med tilfredsstillende resultat (2. kvartal 2005) c) Opstart af landsdækkende projekt (etablering) (3. kvartal 2005) d) Udarbejde oplæg til ServiceFællesskabet om løbende vedligehold og drift (4. kvartal 2005)
<b>Skøn over forventet ressourceforbrug til opfyldelse af institutionsmålet:</b> 1,5 årsværk og 0,2 mio. kr.
<b>Vurdering af risikofaktorer:</b> Der er begrænset risiko for projektet.

<b>Institutionsmål 2:</b> Statslig anvendelse af den fælles geografiske infrastruktur
<b>Type af mål:</b> Ekstern aktivitet
<b>Baggrund for institutionsmålet:</b> Med KMS' ansvar for den grundlæggende infrastruktur for kort og geodata er det vigtigt gennem samarbejder at sikre, at infrastrukturen bliver brugt og at der løbende indhentes tilbagemelding om brugernes behov. Med KMS' centrale rolle i forhold til staten skal der være særlig fokus på den statslige anvendelse og de statslige behov.
<b>Målets sammenhæng med andre plandokumenter:</b> Understøtter regeringens moderniseringsprogram om en enklere offentlig sektor og strukturkommissionens betænkning om digital forvaltning. Kan være en forudsætning for andre myndigheders opfyldelse af kravet om klare mål for betjening af borgere og virksomheder. Indgår i KMS' plan- og strategidokument "Kort & Matrikelstyrelsens indsatsområder af 5. juli 2004".
<b>Eventuelle samarbejdspartnere i resten af ministeriet:</b> -
<b>Eventuelt flerårigt perspektiv:</b> Målet indgår som en del af KMS' indsats vedr. den grundlæggende infrastruktur for kort og geodata.
<b>Resultatkrav til det enkelte institutionsmål:</b> Målet skal relatere sig til en løsning, hvor kort og geodata bidrager til en statslig virksomheds opgavevaretagelse i form af forbedret og/eller effektiviseret opgaveløsning. Institutionsmålet er opfyldt, når 2 af målepunkterne er nået. Målepunkterne vægter lige meget.
<b>Målepunkter for om institutionsmålet er opfyldt:</b> a) Brugerkrav til kort og geodata afdækket i mindst én statslig virksomhed (2. kvartal 2005) b) Ny aftale om brug af kort og geodata indgået med én statslig virksomhed (3. kvartal 2005) c) Kort og geodata er taget i brug i et nyt væsentligt område i staten (4. kvartal 2005)
<b>Skøn over forventet ressourceforbrug til opfyldelse af institutionsmålet:</b> 1 årsværk og 0,2 mio. kr.
<b>Vurdering af risikofaktorer:</b> Alt efter ambitionsniveauet hos samarbejdsparten kan tidsfaktoren være et risikomoment.

<p><b>Institutionsmål 3:</b> Samarbejde med kommunerne om den standardiserede landkortlægning</p>
<p><b>Type af mål:</b> Intern og ekstern aktivitet</p>
<p><b>Baggrund for institutionsmålet:</b> I forhold til digital forvaltning og kommunalreformen er det væsentligt med et fælles grundlag for de store mængder af geografisk relaterede data, som benyttes i den danske forvaltning. For at sikre sammenhæng i såvel eksisterende som nye data bør etablering af et standardiseret landkortgrundlag ske i et samarbejde mellem kommunale, regionale og statslige parter, hvilket parterne i Servicefællesskabet for Geodata er enige om. Kort-samarbejderne er meget centrale i såvel aftaleindgåelse som produktionen og den fortsatte vedligeholdelse og udvikling af den standardiserede landkortlægning. For at få størst mulig nytte af de producerede data er det nødvendigt, at der opstilles regler og retningslinier for etablering, opbevaring og drift af de producerede data.</p>
<p><b>Målets sammenhæng med andre plandokumenter:</b> Dele af institutionsmålet indgår i koncernmål 6 og har sammenhæng med institutionsmål 4, og aktiviteter der udløber af kommunalreformen. Understøtter regeringens moderniseringsprogram om en enklere offentlig sektor og strukturkommissionens betænkning om digital forvaltning. Indgår i KMS' plan- og strategidokument "Kort &amp; Matrikelstyrelsens indsatsområder af 5. juli 2004".</p>
<p><b>Eventuelle samarbejdspartnere i resten af ministeriet:</b> Koncernprojektet om miljødata skal inddrages bl.a. til validering af resultaterne og afstemning med udviklingen i distributionen af amternes data til kommunerne og staten.</p>
<p><b>Eventuelt flerårigt perspektiv:</b> Del af moderne landkortlægning til brug for digital forvaltning og samfundsøkonomisk værktøj i forbindelse med kommunalreformen. Målet indgår som en del af KMS' indsats vedr. en fælles standardiseret landkortlægning</p>
<p><b>Resultatkrav til det enkelte institutionsmål:</b> Aftaleindgåelse og produktion skal ske i henhold til den af Servicefællesskabet vedtagne FOT-specifikation, og produktionen skal ske i et samarbejde og mindst i en kvalitet, svarende til FOT i landområder. Der sker en kvalitetssikring af produktionen i henhold til specifikationen såvel vedrørende struktur og definitioner som fuldstændighed. Institutionsmålet er opfyldt, når 2 af målepunkterne er nået. Målepunkterne vægter lige meget.</p>
<p><b>Målepunkter for om institutionsmålet er opfyldt:</b> Målepunkterne omfatter: a) Indgåelse af aftale med kommuner i et kortsamarbejde om etablering af standardiseret landkortlægning (2. kvartal) b) Udarbejdet oplæg til Servicefællesskabet om regler og retningslinier for opbevaring og distribution af de producerede data fra den standardiserede landkortlægning (3. kvartal) c) Produktion af standardiseret landkortlægning i et helt amt gennemført (4. kvartal)</p>
<p><b>Skøn over forventet ressourceforbrug til opfyldelse af institutionsmålet:</b> 10 årsværk og 3 mio. kr.</p>
<p><b>Vurdering af risikofaktorer:</b> Målopfyldelsen er stærkt afhængig af samarbejdet med kommunerne og den politiske udvikling ved gennemførelsen af kommunalreformen. Ekstern ekspertise til gennemførelse af produktionen mv. ikke til stede. Estimaterne på ressourceanvendelsen er for små, idet det er en ny og uprøvet opgave</p>

<p><b>Institutionsmål 4:</b> Anvendelse af den standardiserede landkortlægning på miljøområdet</p>
<p><b>Type af mål:</b> Intern og ekstern aktivitet</p>
<p><b>Baggrund for institutionsmålet:</b> I forbindelse med kommunalreformen nedlægges amternes miljø- og naturforvaltninger, og opgaverne overføres i en opsplitning til staten og de nye kommuner. Derfor skal forvaltningssystemer og miljø- og naturdata overføres til kommunerne og staten på en måde, så dette sker uden tab af information og forvaltningspraksis. Kommunerne har i høj grad baseret sin geografisk relaterede sagsbehandling på de tekniske kort, og amterne har som grundlag benyttet Kort10. Samtidig har kommunerne ikke stor erfaring med håndtering af geografisk relaterede miljø- og naturdata, hvorfor det er væsentlig med samarbejde mellem parterne om opgaven og støtte til kommunerne i forbindelse med overlevering af data og sagsbehandlingssystemer. Samtidig er det væsentligt, at der nu etableres ét fælles geografisk grundlag som baggrund for disse miljø- og naturdata. På den baggrund er det vigtigt, at undersøgelser og aftaler om overleveringer sker i et samarbejde og på baggrund af den standardiserede landkortlægning, som kan være det fælles geografiske datagrundlag for overførslen af miljø- og naturdata samt sagsbehandlingssystemer fra amterne til kommuner og staten.</p>
<p><b>Målets sammenhæng med andre plandokumenter:</b> Sammenhæng til koncernmål 6 og institutionsmål 3 samt aktiviteter, der udløber af kommunalreformen. Understøtter regeringens moderniseringsprogram om en enklere offentlig sektor og strukturkommissionens betænkning om digital forvaltning. Understøtter KMS' plan- og strategidokument "Kort &amp; Matrikelstyrelsens indsatsområder af 5. juli 2004".</p>
<p><b>Eventuelle samarbejdspartnere i resten af ministeriet:</b> MST, DMU, SNS, Koncernprojektet om miljødata (CFK)</p>
<p><b>Eventuelt flerårigt perspektiv:</b> Del af moderne landkortlægning til brug for digital forvaltning og samfundsøkonomisk værktøj i forbindelse med kommunalreformen. Målet indgår som en del af KMS' indsats vedr. en fælles standardiseret landkortlægning</p>
<p><b>Resultatkrav til det enkelte institutionsmål:</b> Afklaringen skal være gennemført i samarbejde med amter og kommuner. De tekniske tilpasninger skal være i overensstemmelse med de øvrige brugeres behov Institutionsmålet er opfyldt, når 4 af målepunkterne er nået. Målepunkterne vægter lige meget.</p>
<p><b>Målepunkter for om institutionsmålet er opfyldt:</b> Mål for generelle aktiviteter: a) Afklaring med Koncernprojektet om miljødata, om hvilke objekttyper i det standardiserede landkort, der anvendes indenfor miljøsektoren i kommuner og amter ifm. med kommunalreformen (2. kvartal) b) Fastlæggelse af tekniske krav til de miljødata, som er afklaret sammen med Koncernprojektet f.eks. krav til metadata, detaljeringsgrad (4. kvartal) Mål for specifikke aktiviteter: c) Afklaring af mulighed for anvendelse af det standardiserede landkort i MIM f.eks. vandrammedirektiv, naturparker, habitatsområder (1. kvartal) d) Indgåelse af aftale med MIM-institution om brug af standardiseret landkortlægning (2. kvartal) e) Gennemførelse af nødvendige tekniske tilpasninger i det standardiserede landkort i forbindelse med anvendelse i MIM-institutioner. (4. kvartal)</p>
<p><b>Skøn over forventet ressourceforbrug til opfyldelse af institutionsmålet:</b> 3 årsværk og 0,5 mio. kr.</p>
<p><b>Vurdering af risikofaktorer:</b> Koncernprojektet får ikke afklaret brug af miljødata i amterne og kommunerne</p>

<p><b>Institutionsmål 5:</b> Fremme digital forvaltning i den matrikulære sagsbehandling</p>
<p><b>Type af mål:</b> Intern og ekstern aktivitet</p>
<p><b>Baggrund for institutionsmålet:</b> For borgerne er den matrikulære registrering af ejendomsændringerne grundlaget for vurdering, beskatning og tinglysning af ejendomsret, pant m.v. En rimelig og behovsbestemt ekspeditionstid er derfor af afgørende betydning for grundejernes muligheder for at foretage videre dispositioner over fast ejendom. Det igangværende projekt miniMAKS (jf. institutionsmål 6) skal skabe grundlaget for en digital forvaltning på det matrikulære områder og på sigt en reduceret sagsbehandlingstid. Omlægningen skal gennemføres samtidig med fastholdelse af nuværende sagsbehandlingstid. MIA (Matrikulær Informations- og Ajourføringssystem) er et væsentlig skridt fremad i arbejdet med digital forvaltning i matrikulær sagsbehandling. Samtidig stiller MIA krav om omstilling hos de privatpraktiserende landinspektører.</p>
<p><b>Målets sammenhæng med andre plandokumenter:</b> Understøtter regeringens moderniseringsprogram om en enklere offentlig sektor og strukturkommissionens betænkning om digital forvaltning samt regeringens og de kommunale parters aftale om eDag2. Indgår i KMS' plan- og strategidokument "Kort &amp; Matrikelstyrelsens indsatsområder af 5. juli 2004".</p>
<p><b>Eventuelle samarbejdspartnere i resten af ministeriet:</b> CFK-I i relation til optimale produktionsbetingelser og udsendelse af registreringsmeddelelser elektronisk ved hjælp af postsystem.</p>
<p><b>Eventuelt flerårigt perspektiv:</b> Målet indgår som en del af KMS' indsats vedr. den fremtidige ejendomsdannelse</p>
<p><b>Resultatkrav til det enkelte institutionsmål:</b> Institutionsmålet er opfyldt, når 3 af målepunkterne er nået. Målepunkterne vægter lige meget.</p>
<p><b>Målepunkter for om institutionsmålet er opfyldt:</b> a) bkg. om matrikulære arbejder, der gør brug af MIA obligatorisk, udstedt inden 1/4-2005 b) 75% af de indsendte matrikulære sager i december 2005 er udarbejdet i MIA c) alle registreringsmeddelelser udsendes elektronisk inden 1/9-2005 d) den gns. ekspeditionstid for almindelige matrikulære sager i 2005 holdes på 50 dage.</p>
<p><b>Skøn over forventet ressourceforbrug til opfyldelse af institutionsmålet:</b> 45 årsværk til den matrikulære produktion samt IT-årsværk og 1,8 mio. kr.</p>
<p><b>Vurdering af risikofaktorer:</b> ad b) at de private landinspektørfirmaer ikke får sig omstillet i tide ad c) at nyt postsystem ikke er klar til at håndtere elektronisk udsendelse af registreringsmeddelelser eller/og at Domstolsstyrelsen/tinglysningskontorerne ikke er parat til at modtage registreringsmeddelelser elektronisk ad d) at den konjunkturafhængige matrikulære aktivitet stiger, så de ressourcer, der er til rådighed til sagsbehandling, ikke er tilstrækkelige</p>

<p><b>Institutionsmål 6:</b> Omlægning af matrikelregister og matrikelkort til tidssvarende system (miniMAKS)</p>
<p><b>Type af mål:</b> Intern og ekstern aktivitet</p>
<p><b>Baggrund for institutionsmålet:</b> Formålet med omlægningen er dels en forberedelse af digital forvaltning i den matrikulære proces og dels nødvendig for at sikre KMS' fortsatte varetagelse af den matrikulære myndighedsopgave i relation til Lov om udstykning og anden registrering i matriklen på en sikker og tidssvarende vis. Omlægningen er afgørende for at sikre produktionssystemerne og for at kunne tilfredsstille behovene for moderne leverancesystemer og øget aktualitet og kvalitet af data. Omlægningen er desuden en forudsætning for at have en rimelig sagsbehandlingstid og en løbende effektivisering, såvel som for at kunne realisere indtægtsniveauet.</p>
<p><b>Målets sammenhæng med andre plandokumenter:</b> Understøtter regeringens moderniseringsprogram om en enklere offentlig sektor og strukturkommissionens betænkning om digital forvaltning samt regeringens og de kommunale parters aftale om eDag2. Indgår i KMS' plan- og strategidokument "Kort &amp; Matrikelstyrelsens indsatsområder af 5. juli 2004".</p>
<p><b>Eventuelle samarbejdspartnere i resten af ministeriet:</b> Evt. bistand fra CFK i forbindelse med beslutning om brug af fælles ESDH og samspil mellem MiniMaks og Navision</p>
<p><b>Eventuelt flerårigt perspektiv:</b> Målet indgår som en del af KMS' indsats vedr. den fremtidige ejendomsdannelse.</p>
<p><b>Resultatkrav til det enkelte institutionsmål:</b> Institutionsmålet er opfyldt, når 4 af målepunkterne er nået. Målepunkterne vægter lige meget.</p>
<p><b>Målepunkter for om institutionsmålet er opfyldt:</b> a) leverandørkontrakt om systemlevering indgået inden 1/4-2005 b) leverandørens analysefase afsluttet med KMS accept af system design inden 1/8-2005 c) snitflade til ESDH afklaret inden 15/5-2005 (ESDH systembeskrivelse færdig) d) plan for udrulning udarbejdet inden 15/12-2005 e) første forsøg på datakonvertering til nye databaser foretaget inden 31/12-2005</p>
<p><b>Skøn over forventet ressourceforbrug til opfyldelse af institutionsmålet:</b> 7 årsværk og 9,2 mio. kr.</p>
<p><b>Vurdering af risikofaktorer:</b> Forudsætter et tæt samarbejde mellem leverandør af miniMAKS og leverandør af ESDH samt at leverandørerne overholder aftaltlovet tidsplan Snitflader skal defineres endeligt i samarbejde med eksterne interessenter i regi af SFG, Snitfladegruppen. Det er en risikofaktor, hvis dette arbejde ikke færdiggøres inden systemudviklingen påbegyndes.</p>

<p><b>Institutionsmål 7:</b> Udvikling og konkretisering af Basisdata</p>
<p><b>Type af mål:</b> Intern og ekstern aktivitet</p>
<p><b>Baggrund for institutionsmålet:</b> De fremtidige administrative opgaveløsninger skal baseres på et nyt helhedsorienteret syn på datagrundlaget, der administreres ud fra. Et syn, hvor basale data deles og genbruges i forskellige sektorer og i en lang række forskellige anvendelser.</p> <p>Der er enighed blandt deltagerne i Servicefællesskabet for Geodata om behovet for at udmønte det nye helhedsorienterede syn på basisdata som et fælles fundament. Der er via arbejdet i Servicefællesskabets "Nytækningsudvalg for basisdata" i efteråret 2004 etableret en grundlæggende forståelsesramme for basisdata samt en liste over de mest grundlæggende basisdata, som betegnes referencedata. Servicefællesskabet prioriterer det videre arbejde med basisdata/referencedata højt.</p>
<p><b>Målets sammenhæng med andre plandokumenter:</b> Arbejdet indgår som en del af Servicefællesskabets handlingsplan for 2005. Den er under forberedelse og forventes vedtaget ultimo februar. Heri indgår koordinering med INSPIRE-direktivet og andet nationalt og internationalt standardiseringsarbejde. Understøtter regeringens moderniseringsprogram om en enklere offentlig sektor og strukturkommissionens betænkning om digital forvaltning. Indgår i KMS' plan- og strategidokument "Kort &amp; Matrikelstyrelsens indsatsområder af 5. juli 2004".</p>
<p><b>Eventuelle samarbejdspartnere i resten af ministeriet:</b> SNS/LPA som deltager i Servicefællesskabets sekretariat, koncernprojektet om miljødata (CFK)</p>
<p><b>Eventuelt flerårigt perspektiv:</b> Målet indgår som et langsigtet element i KMS' indsats vedr. den grundlæggende infrastruktur for kort og geodata, herunder at skabe sammenhæng mellem det nationale og internationale (INSPIRE) arbejde</p>
<p><b>Resultatkrav til det enkelte institutionsmål:</b> I Servicefællesskabets handlingsplan for 2005 skal der indgå et initiativ til opfølgning på Nytækningsudvalgets rapport set i sammenhængen med udviklingen af geodatainfrastrukturen, hvoraf MIM's/KMS' involvering fremgår - forventes klar februar 2005.</p> <p>Institutionsmålet er opfyldt, når begge målepunkter er nået. Målepunkterne vægter lige meget.</p>
<p><b>Målepunkter for om institutionsmålet er opfyldt:</b> På grundlag af Servicefællesskabets handlingsplan skal der i 1. kvartal udarbejdes mindst to milepæle for resten af 2005 omfattende:</p> <ol style="list-style-type: none"> <li>a) en milepæl for arbejdet med basisdata i Servicefællesskabet</li> <li>b) en milepæl for KMS' indsats vedr. den grundlæggende infrastruktur for kort og geodata i relation til basisdata (fx indenfor metadata, referencedata, datamodeller eller ajourføring)</li> </ol>
<p><b>Skøn over forventet ressourceforbrug til opfyldelse af institutionsmålet:</b> KMS skønner at skulle anvende op til 1,0 årsværk vedrørende basisdata og 0,2 mio. kr. Indsatsen vil afhænge af Servicefællesskabets konkrete beslutning.</p>
<p><b>Vurdering af risikofaktorer:</b> Arbejdet er stærkt afhængig af den enighed, som det er muligt at opnå i Servicefællesskabet.</p>

<p><b>Institutionsmål 8:</b> Nytænkning af ejendomsdannelsen</p>
<p><b>Type af mål:</b> Intern og ekstern aktivitet</p>
<p><b>Baggrund for institutionsmålet:</b> Matriklen er grundlaget for ejendomsregistreringen i Danmark. Afledt af ændrede samfundsbehov er der i øjeblikket en række tiltag omkring modernisering af den samlede ejendomsdannelse, hvor de væsentligste registre er under omlægning. Det er nødvendigt, at de forestående store samfundsinvesteringer koordineres, så det nuværende dobbeltarbejde og de nuværende dobbeltregistreringer nedbringes, og så der etableres en moderne digital forvaltning omkring ejendomsdannelsen. Servicefællesskabet for geodata har nedsat nytækningsudvalget for ejendomsdannelsen for at medvirke til en samlet koordineret udvikling. KMS har formandskabet i udvalget og i den særlige arbejdsgruppe under udvalget vedrørende snitflader. Målsætningen for arbejdet er at skabe et fælles billede af det tekniske samspil mellem de systemer og processer, som understøtter ejendomsdannelsen. Desuden at forberede implementeringen af en servicebaseret IT-infrastruktur i ejendomsdannelsen.</p>
<p><b>Målets sammenhæng med andre plandokumenter:</b> Arbejdet foregår i regi Nytækningsudvalget for ejendomsdannelsen under Servicefællesskabet for geodata, herunder den handlingsplan 2005, som er under udarbejdelse. Arbejdet er en forudsætning for institutionsmål 6 om omlægning af matrikelsystemerne. Understøtter regeringens moderniseringsprogram om en enklere offentlig sektor og strukturkommissionens betænkning om digital forvaltning. Arbejdet tager i overensstemmelse med statens indsats på standardiseringsområdet bl.a. udgangspunkt i Videnskabsministeriets anvisninger for en åben statslig IT-arkitektur. Indgår i KMS' plan- og strategidokument "Kort &amp; Matrikelstyrelsens indsatsområder af 5. juli 2004".</p>
<p><b>Eventuelle samarbejdspartnere i resten af ministeriet:</b> SNS og MST bidrager til arbejdet vedr. snitflader vedrørende rådighedsindskrænkninger på natur-, miljø- og planområdet.</p>
<p><b>Eventuelt flerårigt perspektiv:</b> Målet indgår som en del af KMS' indsats vedr. den fremtidige ejendomsdannelse</p>
<p><b>Resultatkrav til det enkelte institutionsmål:</b> Institutionsmålet er opfyldt, når 2 af målepunkterne er nået. Målepunkterne vægter lige meget.</p>
<p><b>Målepunkter for om institutionsmålet er opfyldt:</b> a) Forslag til specifikation af standardiserede snitflader i forhold til KMS' matrikulære basissystemer. (2. kvartal) b) Udvalget for Nytænkning af Ejendomsdannelsen tiltræder specifikationen (3. kvartal) c) Plan for udarbejdelse af standardiserede snitflader i hele ejendomsdannelsen (3.kvartal)</p>
<p><b>Skøn over forventet ressourceforbrug til opfyldelse af institutionsmålet:</b> 0,2 årsværk og 0,2 mio. kr.</p>
<p><b>Vurdering af risikofaktorer:</b> Aktiviteterne gennemføres i samarbejde med eksterne, hvis deltagelse i arbejdet er interessebegrundet. Evt. omprioriteringer af samarbejdspartners indsats kan få betydning for fremdriften.</p>

<p><b>Institutionsmål 9:</b> Aktualitet i og formidling af søkortdata</p>
<p><b>Type af mål:</b> Intern og ekstern aktivitet</p>
<p><b>Baggrund for institutionsmålet:</b> Søkort er grundlaget for sikker navigation. Det er vigtigt, at den søfarende, så hurtigt som muligt, bliver informeret om forhold, der har indflydelse på indholdet i og ændringer til de lovpligtige søkort og tilhørende nautiske publikationer, og at søfareren samtidig selv gives mulighed for at ajourføre disse. KMS' ekspeditionstid for offentliggørelse og videregivelse af ændringer på havet, som har betydning for sikker navigation, skal derfor gøres så kort som muligt. Søkort offentliggøres i to former – på papir og digitalt i form af distribution af elektroniske søkort, såkaldte ENC (electronic nautical charts).</p>
<p><b>Målets sammenhæng med andre plandokumenter:</b> Danmark og dermed KMS har en række internationale forpligtigelser og aftaler om at fremstille og opdatere søkort og nautiske publikationer, herunder "Søkortrettelser". De omfatter bl.a. den internationale konvention om sikkerhed til søs (SOLAS), PRIMAR Stavanger-aftalen, hvor Danmark sammen med 10 andre europæiske nationer samarbejder om distribution af ENC og opdateringer til disse. Dertil kommer Helsinkikonventionens Annex IV om elektroniske søkort.</p>
<p><b>Eventuelle samarbejdspartnere i resten af ministeriet:</b></p>
<p><b>Eventuelt flerårigt perspektiv:</b> I erkendelse af, at naturen ikke opererer med en entydig opdeling i land- og vandmiljø, vil KMS i de kommende år skulle fokusere mere på en sammenhængende kortlægning og en fælles infrastruktur for data.</p>
<p><b>Resultatkrav til det enkelte institutionsmål:</b> Informationer, der har en sådan karakter, at de skønnes væsentlige for sejladsikkerheden og ikke behøver yderligere verificering ved kilden, rettes direkte i ENC og på havnedatabasen på internettet. De rettes desuden løbende i kortdatabaserne og formuleres som tekst og/eller kortudsnit/planer i udgivne "Søkortrettelser". Yderligere krav er, at ajourførte optryk/nye udgaver udgives efter behov samt at IT-filer til administrationsgrundlag produceres i takt hermed. Institutionsmålet er opfyldt, når begge målepunkter er nået. Målepunkterne vægter lige meget.</p>
<p><b>Målepunkter for om institutionsmålet er opfyldt:</b> a) 99% af alle rettelselser offentliggøres senest 1 uge efter modtagelsen b) nyt produktionssystem til vedligeholdelse af elektroniske søkort (ENC) er implementeret (3. kvartal)</p>
<p><b>Skøn over forventet ressourceforbrug til opfyldelse af institutionsmålet:</b> 21 årsværk til ajourføring af søkort, nautiske publikationer og de maritime databaser samt 0,8 årsværk til implementering af nyt produktionssystem. 2,0 mio. kr.</p>
<p><b>Vurdering af risikofaktorer:</b> Stort omfang af udefra kommende informationer, som skal indlægges i kortene. (F.eks. indlæggelse af internationalt udpegede særlige miljøfølsomme havområder, etablering af trafikreguleringer, vedtagelse af en Fehmern-forbindelse, fokus på Grønland)</p>

<p><b>Institutionsmål 10:</b> Implementering af bevillingsreform</p>
<p><b>Type af mål:</b> Intern og ekstern aktivitet</p>
<p><b>Baggrund for institutionsmålet:</b> KMS har deltaget i Finansministeriets forsøgsordning om omkostningsbaserede regnskaber i 2003 og i forsøgsordning om omkostningsbaserede bevillinger i 2004. Dette har medført en række ændringer i KMS' registreringspraksis såvel som i budgetstyringen. Bl.a. medfører omkostningsreformen en øget fokusering på styrelsens anlægsaktiver, likviditetsstyringen samt på en hurtigere færdiggørelse af udviklingsprojekter, da styrelsen fremover skal lånefinansiere og forrente opbygningen og vedligeholdelsen af dens anlægsaktiver. Det er væsentligt at få implementeret ændringerne i KMS' styringsmodel, der følger af omkostningsreformen, og få den integreret med projektporteføljestyningen. Både for at konsolidere KMS' økonomistyring, men også for at kunne give erfaringer og input videre til de øvrige styrelser og institutioner i Miljøministeriet, som efterfølgende skal overgå til omkostningsbaseret økonomistyring. Det gælder i særdeleshed i forhold til CFK.</p>
<p><b>Målets sammenhæng med andre plandokumenter:</b> Finansministeriets aktstykke 163 af 17. maj 2004 som opfølgning på Regeringens moderniseringsprogram.</p>
<p><b>Eventuelle samarbejdspartnere i resten af ministeriet:</b> CFK, DEP</p>
<p><b>Eventuelt flerårigt perspektiv:</b></p>
<p><b>Resultatkrav til det enkelte institutionsmål:</b> Institutionsmålet er opfyldt, når 3 af målepunkterne er nået. Målepunkterne vægter lige meget.</p>
<p><b>Målepunkter for om institutionsmålet er opfyldt:</b> a) Formidling af bevillingsreformen ift. KMS og CFK (1. kvartal) b) Likviditetsstyringsmodel beskrevet og formidlet til ledelsesgruppe i KMS i samarbejde med CFK (2. kvartal). c) Økonomisk opfølgingsmodel udvidet med bl.a. balanceposter (3. kvartal). d) Udarbejdet model for ressourcere registrering og -fordeling (4. kvartal)</p>
<p><b>Skøn over forventet ressourceforbrug til opfyldelse af institutionsmålet:</b> 0,3 årsværk, 0,2 mio. kr. (eksklusiv CFK)</p>
<p><b>Vurdering af risikofaktorer:</b> Uklarhed om regelsættet og systemintegration kan vanskeliggøre implementeringen.</p>