

Indholdsfortegnelse

1.	Beretning.....	3
1.1	Præsentation af virksomheden	3
1.2	Årets faglige resultater	3
1.3	Årets økonomiske resultat.....	5
1.4	Finansielle nøgletal	7
1.5	Forventninger til kommende år.....	7
2.	Målrapportering	9
2.1.	Redegørelse for opfyldelse af resultatkrav – skematisk oversigt.....	9
2.2.	Analyse og vurdering.....	9
2.3	Redegørelse for reservation	12
3.	Regnskab.....	13
3.1	Resultatopgørelse	13
3.2	Balancen.....	15
3.3	Egenkapitalforklaring	16
3.4	Opfølgning på likviditetsordninger hen over året.....	16
4.	Udstykningsafgift.....	16
5.	Påtegning.....	17
	Bilag 1: Noter til resultatopgørelsen og balancen.....	18
	Bilag 2 Årets resultatopfyldelse.....	20
	Bilag 3: Anvendt regnskabspraksis.....	21
	Bilag 4: Redegørelse for metode til omkostningsfordeling.....	25
	Bilag 5: Oversigt over nøgletal.....	26
	Bilag 6: Grønt regnskab.....	28
	Bilag 7: Klare mål - velfærdsydelse.....	29
	Ordforklaringer	30

1. Beretning

1.1 Præsentation af virksomheden

Kort & Matrikelstyrelsen (KMS) er central myndighed under Miljøministeriet for opmåling og kortlægning samt matrikel- og landinspektørvæsen. Styrelsen varetager statens opgaver indenfor kort- og geodataområdet i Danmark, Grønland, Færøerne og farvandene heromkring. KMS forestår samordning og koordination af den offentlige sektors anvendelse af kort og geodata¹.

Stedet som indgang til digital forvaltning

Kort & Matrikelstyrelsens mål er at gøre kort og geodata til et dagligdags redskab for den offentlige sektor, virksomheder og borgere. Kort og geodata kan i mange sammenhænge effektivisere og forbedre opgaveløsningen til gavn for borgeren, virksomheder og for samfundet som helhed.

Som statens kompetencecenter og infrastrukturvirksomhed for kort og geodata og som en statsvirksomhed i Miljøministeriet er det KMS strategiske målsætning at varetage følgende forretningsområder:

Ministerieopgaver

Miljøministeren, regeringen og folketinget ydes en kvalificeret og rettidig betjening og rådgivning.

De infrastrukturelle rammer

Der opbygges tidssvarende og fremtidssikrede rammer for infrastrukturen for kort og geodata, som understøtter samfundets behov og lever op til nationale standarder og Danmarks internationale forpligtelser.

Geodata – rygraden i effektiv digital forvaltning

Geodata tilvejebringes og vedligeholdes på en standardiseret, samordnet og omkostningseffektiv måde, så kort og geodata kan anvendes som et entydigt administrationsgrundlag i den digitale forvaltning.

Anvendelser og Samarbejder

Kort og geodata nyttiggøres i forhold til borgeren, virksomheder og den offentlige sektor, bl.a. ved etablering af forpligtende samarbejder med offentlige myndigheder og private aktører.

1.2 Årets faglige resultater

Tabel 1. Omkostninger og resultatkrav

Forretningsområder	Omkostninger			Resultatkrav		
	B2007	R2007	B2008	Opfyldte	Delvist opfyldte	Ikke opfyldte
	Mio. kr.	Mio. kr.	Mio. kr.	Antal	Antal	Antal
Ministerieopgaver	13,6	10,9	13,4	5	1	1
De infrastrukturelle rammer	43,6	49,6	50,8	6		1
Geodata – rygraden i effektiv digital forvaltning	155,1	152,9	153,6	4	3	2
Anvendelser og Samarbejder	34,4	30,0	43,7	6	2	
Udgifter i alt	246,8	243,3	261,3			
Indtægter i alt (inkl. bevilling)	234,4	247,7	249,0			
Resultat	-12,4	4,4	-12,4	21	6	4

Note: Afrundinger kan medføre, at beløbene ikke summer til totalen.

Som ovenstående tabel viser, er 27 ud af i alt 31 resultatkrav helt eller delvist indfriet, hvilket styrelsen finder tilfredsstillende. For de ikke opfyldte mål gælder, at målopfyldelsen har været afhængig af eksterne leverancer og forhold, som styrelsen ikke har

haft direkte indflydelse på. Der er ikke konstateret væsentlige afvigelser mellem de budgetterede og registrerede omkostninger.

En central opgave for styrelsen har været at understøtte arbejdet med en fælles geografisk infrastruktur i Europa i forlængelse af vedtagelsen af INSPIRE-direktivet.² Denne opgave løftede KMS ved som nationalt kontaktpunkt at organisere udarbejdelse af det danske høringssvar til direktivet.

Det var ligeledes en væsentlig opgave at få afsluttet flere års forarbejde om at koordinere den statslige topografiske kortlægning og den kommunale tekniske kortlægning som led i arbejdet for et fælles offentligt geografisk administrationsgrundlag. KMS stiftede i 2007 i samarbejde med et antal kommuner foreningen FOTdanmark³, der meget hurtigt opnåede stor tilslutning.

KMS indgik ligeledes en aftale om at etablere en forbedret landsdækkende digital højdemodel⁴ til statslig anvendelse og med samfinansiering mellem flere ministerier.

Miljøministeriets departement og KMS har i samarbejde med Finansministeriet arbejdet på en ny model for finansiering af KMS' geodataaktiviteter. Arbejdet pågår fortsat, og forventes afsluttet i 2008, så en ny model vil kunne træde i kraft fra 2009. Modellen vedrører alene det statslige område.

Styrelsen udarbejdede for første gang en "Redegørelse om den geografiske infrastruktur", som blev offentliggjort efter miljøministerens godkendelse. Den årlige redegørelse skal fremover belyse status, udvikling og perspektiver for den geografiske infrastruktur.

Det har også været tilfredsstillende, at KMS opfyldte målet vedrørende det internationale militære kortprojekt MGCP⁵ og påbegyndte arbejdet med kvalitetssikring af data i overensstemmelse med projektaftalen med Forsvaret. KMS fik også etableret en prototype for en beredskabsportal med geodata. Dette er af stor vigtighed, da det kan sikre sammenhæng i data og datamodeller, som kan anvendes i krisesituationer.

Det har derimod ikke været muligt at indfri målet vedrørende ekspeditionstiden for matrikulære sager, trods flere tiltag for at nedbringe denne. Det skyldes et fortsat højt aktivitetsniveau i samfundet og et ekstraordinært ressourcetræk som følge af forberedelser til indførelse af de nye matrikulære systemer. Det forventes, at de nye matrikulære systemer efter en indkøringsperiode vil give en forbedret og mere effektiv sagsgang med kortere sagsbehandlingstider til følge.

KMS har ikke fuldt ud opfyldt målet om geometrisk opretning af digitale søkort over de sydvestlige farvande i Grønland i 2007. Det skyldes usikkerhed om de udarbejdede korts nøjagtighed, hvorfor udgivelsen blev udskudt, mens problemerne blev afdækket.

Det lykkedes ikke at få fremsat Lovforslag om ændringer af Udstykningsloven og Landinspektørloven som målsat. Det skyldes uafklarede forhold ift. overførelsen af matrikelvæsenet i Københavns kommune til KMS.

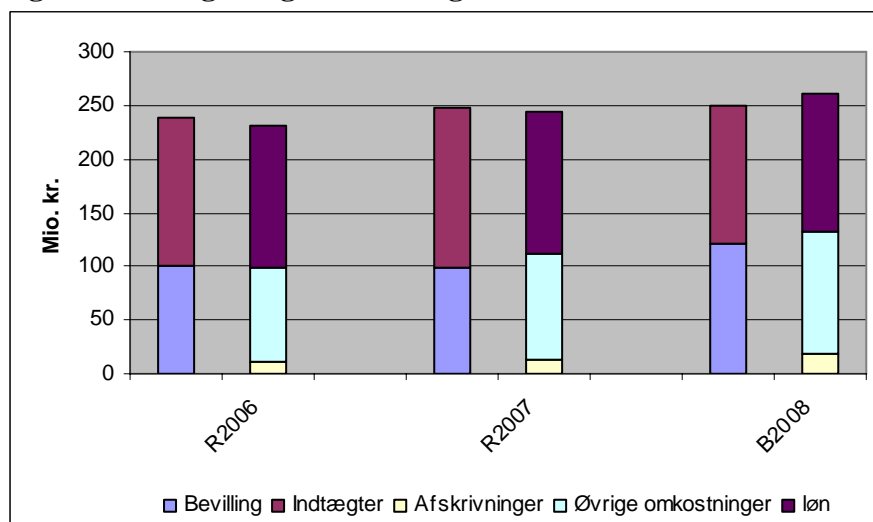
1.3 Årets økonomiske resultat

Det økonomiske resultat i 2007 blev et overskud på 4,4 mio. kr., hvori der er indregnet en reservation på 6,5 mio. kr. Resultatet dækker over en generel øget aktivitet, hvor det er lykkedes at realisere flere indtægter end budgetteret.

Styrelsen finder det økonomiske resultat tilfredsstillende, men konstaterer samtidig, at egenkapitalen er relativ lav set i forhold til de indtægtsmæssige udsving og de kommende års udfordringer. Soliditetsgraden udgør 19,0%. (Jf. nøgletal nr. 13, bilag 5)

Grundet omkostninger til bl.a. videreudvikling af den digitale matrikulære sagsbehandling vil der være et fortsat pres på lånerammen i 2008.

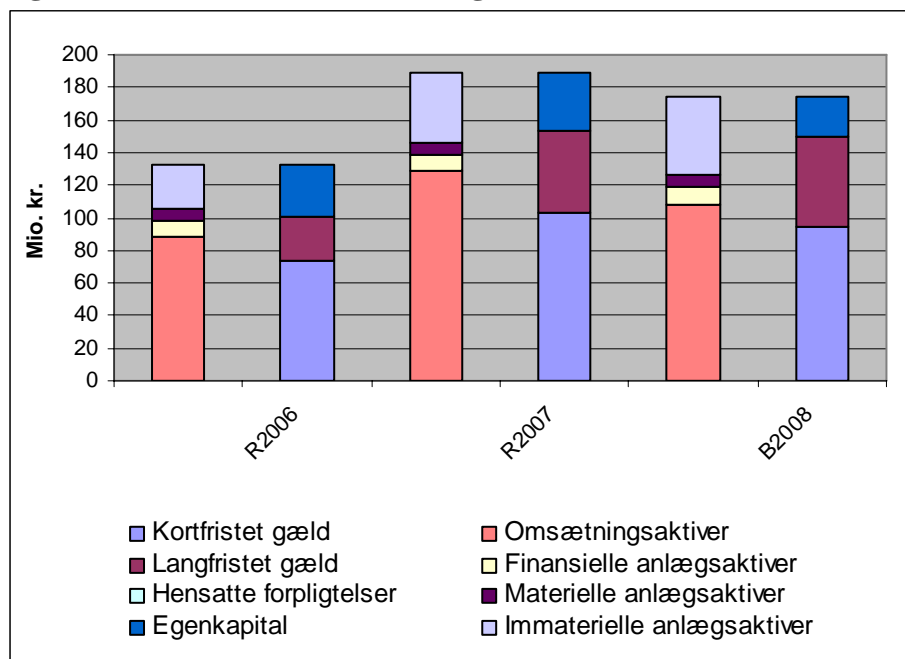
Figur 1: Indtægter og omkostninger



Det fremgår af figur 1, at mere end halvdelen af styrelsens omkostninger dækkes af indtægter, hvilket er nogenlunde konstant. Bevillingsandelen udgør 39,1%. (Jf. nøgletal nr. 5, bilag 5) I 2007 er der indregnet en reservation af årets bevilling, hvormed nettobevillingsforbruget er blevet reduceret. Der forventes et lavere indtægtsniveau i 2008, men modsat øges bevillingen med indtægtsførslen af reservationen fra 2007.

Personaleomkostningerne er den største enkeltpost i styrelsen. I 2007 er denne samlet holdt på niveau med 2006. Det dækker over et fald i rådighedsløn, mens en generel stigende gennemsnitsløn på grund af en anden rekrutteringsprofil med flere akademiske medarbejdere trækker modsat. Antal årsværk ligger på samme niveau i 2006 og 2007, jf. bilag 1.

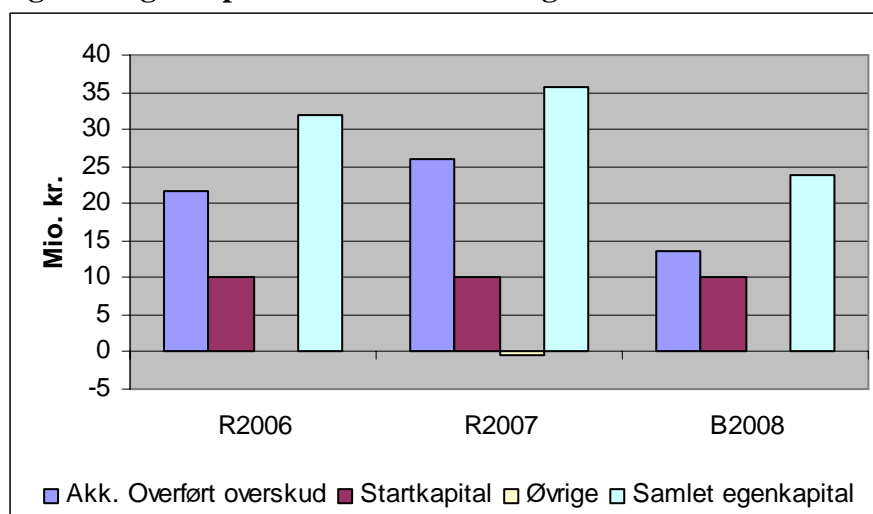
Øvrige omkostninger og afskrivninger forventes at stige i 2008, bl.a. som følge af aktivisering af større projekter.

Figur 2: Balancens sammensætning

Aktivmassen er steget væsentligt, hovedsageligt som følge af en stigning i omsætningsaktiverne, herunder især tilgodehavender. Det skyldes en stigning i de realiserede indtægter i slutningen af året.

Endvidere er de immaterielle aktiver steget som følge af færdiggjorte udviklingsprojekter. Det drejer sig især om aktivering af et projekt til digitalisering af den matrikulære sagsbehandling, der blev delvist overtaget ultimo året. Opretholdelsesgraden viser ændringerne i aktivmassen, en ratio på 169% indikerer en forøget aktivmasse. (Jf. nøgletal nr. 11, bilag 5)

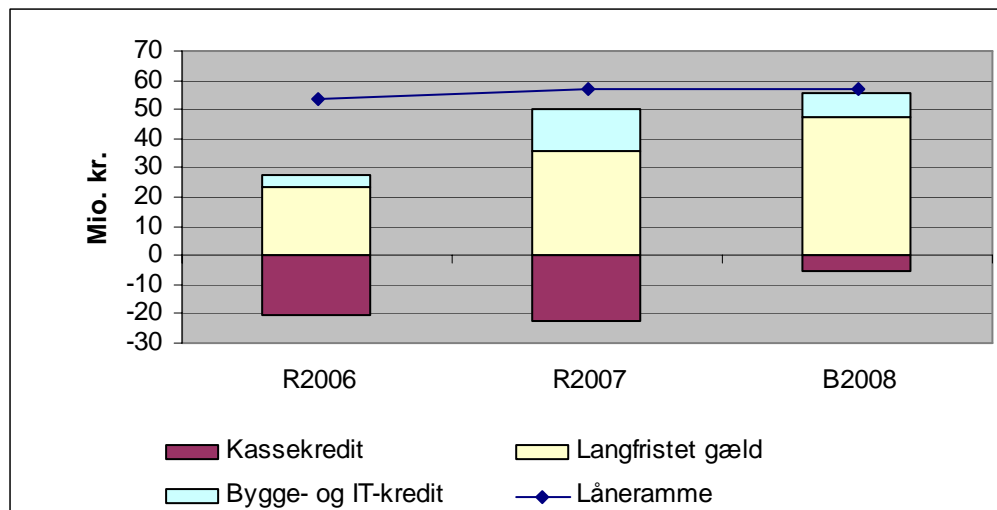
Den større aktivmasse modsvares af en stigning i både den langfristede og kortfristede gæld. Den kortfristede gæld er især steget som følge af øget leverandørgæld samt igangværende arbejder.

Figur 3: Egenkapitalens sammensætning

Startkapitalen er fastsat ved overgangen til den nye likviditetsordning i 2005. Pga. af det positive årsresultat øges egenkapitalen med det overførte overskud ved udgangen af 2007. Ved afslutningen af regnskabet er der på Økonomistyrelsens foranledning foretaget en opskrivning af akkumuleret inventar fra åbningsbalancen. Det bevirker, at egenkapitalen nedskrives med 0,5 mio. kr. ultimo 2007. Økonomistyrelsen er i færd med at undersøge det hensigtsmæssige i opskrivningens utilsigtede konsekvens.

KMS budgetterer med et underskud i 2008, der nedsætter egenkapitalen.

Figur 4: Låneramme og SKB-gæld, ultimo året



Lånerammen er udnyttet med 87%. (Jf. nøgletal nr. 3, bilag 5) Der vil i 2008 være en fortsat høj udnyttelse af lånerammen. KMS har i 2007 fået udvidet lånerammen til 57,0 mio. kr.

Værdien af de færdiggjorte og igangværende projekter er øget, hvilket har øget den såkaldte SKB-gæld tilsvarende. KMS har stadig et positivt indestående på kassekredit (FF7-kontoen), så den tæller ikke med i udnyttelsen af lånerammen, men angives negativt i figuren. Niveauet for FF7 i 2008 er skønnet.

Tablet 2: Oversigt over hovedkonti i årsrapporten

§23.91.01	Kort- og Matrikelstyrelsen
§23.91.02	Udstykningsafgift

1.4 Finansielle nøgletal

Der henvises til bilag 5, oversigt over nøgletal.

1.5 Forventninger til kommende år

KMS står i de kommende år overfor en række udfordringer og nye opgaver i relation til bl.a. digital forvaltning, europæisk samarbejde, fælles offentlig kortlægning med kommunerne i FOT-samarbejdet, integration af Københavns og Frederiksbergs matrikelmyndighed, ibrugtagning af et moderniseret matrikelsystem samt tinglysningsreformen. Dertil kommer arbejdet med at sikre, at tilrettelæggelsen af beredskabet, klimatilpasningsindsatsen og udviklingen af offentlige internetportaler baserer sig på valide geografiske informationer.

Ændringer i sejlads mønsteret, forbedring af skibenes navigationsudstyr og intensiveringen af efterforskning efter råstoffer omkring Grønland har medført et behov for

kvalitetsforbedring af de grønlandske søkortdata. Det er aftalt med de grønlandske myndigheder, at en væsentlig del af de grønlandske søkort forbedres og nyfremstilles i løbet af de kommende år.

Styrelsens aktiviteter bidrager til den fælles offentlige digitaliseringsstrategi, der bl.a. fremhæver geodataområdets muligheder for at give en bedre, sammenhængende og prioriteret digitaliseringsindsats. Der peges i strategien konkret på det såkaldte "FOT-samarbejde", hvor kommunerne og KMS etablerer et fælles kortgrundlag målrettet den offentlige forvaltning. Det sker i et forpligtende fællesskab, der sikrer en samordning og et sammenhængende geografisk administrationsgrundlag på tværs af emneområder og forvaltningsniveauer. Foreningen FOT-danmark er etableret ultimo 2007, og ca. 2/3 af kommunerne har tilsluttet sig i marts 2008.

KMS bidrager også til en effektiv digital forvaltning ved at gennemføre en markant modernisering af de matrikulære systemer, der sikrer en fuld digital sagsbehandling og udveksling af data med de privatpraktiserende landinspektører. Der vil i 2008 være fokus på idriftsættelse og konsolidering af det nye system. De nye matrikulære systemer er samtidig en forudsætning for en integration med det kommende tinglysnings-system, som det er besluttet i Tingslysningsreformen.

Regeringen har besluttet at privatisere de kommunale landinspektørarbejder i Københavns og Frederiksbergs kommuner, således at der bliver et ensartet system i hele landet. Der vil derfor blive fremsat et lovforslag, som medfører, at matrikulære arbejder også bliver konkurrenceudsat i de to kommuner, og at KMS bliver matrikelmyndighed i hele landet.

På europæisk plan vil EU-direktivet INSPIRE stille krav om etablering af fælleseuropæiske, standardiserede geodata og geodata-tjenester til brede forvaltningsmæssige anvendelser. KMS vil i de kommende år få opgaver med at forberede implementering af direktivet, som bygger på de enkelte landes infrastruktur og skaber sammenhæng mellem den europæiske og den nationale infrastruktur.

KMS er i samarbejde med Miljøministeriet og Finansministeriet ved at udarbejde et forslag om en ændret finansieringsmodel for KMS, der skal sikre en fortsat udvikling af et fælles offentligt geografisk administrationsgrundlag og styrke udviklingen af styrelsen som statens kompetencecenter for geodata.

Der vil tillige blive udarbejdet en årlig redegørelse om udviklingen i den geografiske infrastruktur.

Som konsekvens af Finansministeriets oprettelse af statslige administrative centre vil en række administrative og it-mæssige opgaver, der løses af Miljøministeriets Center for Koncernforvaltning blive overført hertil i de kommende år. Der vil dog være nogle fælles ministerielle opgaver, som fortsat skal varetages i Miljøministeriet. I den forbindelse forventes det, at en række IT-opgaver skal varetages af KMS.

KMS er Miljøministeriets GIS⁶-kompetencecenter, og varetager en række tværgående ansvarsopgaver og opgaver vedrørende GIS-strategi, -arkitektur og -indkøb, geografiske databaser, tjenester og standardisering.

2. Målrapportering

2.1. Redegørelse for opfyldelse af resultatkrav – skematisk oversigt

Tabel 3. Sammenfatning af økonomi for styrelsens produkter

Produkter	Omkostninger				Resultatkrav		
	FL2007	B2007	R2007	B2008	Opfyldte	Delvist opfyldte	Ikke opfyldte
	Mio. kr.	Mio. kr.	Mio. kr.	Mio. kr.	Antal	Antal	Antal
Ministerieopgaver	11,7	13,6	10,9	13,4	5	1	1
De infrastrukturelle rammer	37,6	43,6	49,6	50,8	6		1
Geodata – ryggraden i effektiv digital forvaltning	133,5	155,1	152,9	153,6	4	3	2
Anvendelser og Samarbejder	29,6	34,4	30,0	43,7	6	2	
Udgifter i alt	212,4	246,8	243,3	261,3			
Indtægter i alt (inkl. bevilling)	210,6	234,4	247,7	249,0			
Resultat	-1,8	-12,4	4,4	-12,4	21	6	4

Note: Afrundinger kan medføre, at beløbene ikke summer til totalen.

De realiserede omkostninger er 3,3 mio. kr. mindre end budgetteret, svarende til en afvigelse på 1,3%. Det bemærkes, at omkostninger til hjælpefunktioner samt generel ledelse og administration er skilt ud i FL07, hvorimod de i denne tabel er fordelt på forretningsområderne.

2.2. Analyse og vurdering

Ministerieopgaver

6 ud af de 7 fastsatte mål er fuldt ud eller delvist opnået. Det er styrelsens mål at yde miljøministeren, regeringen og Folketinget en kvalificeret og rettidig betjening og rådgivning. Opbygningen af en geografisk infrastruktur vil styrke grundlaget for miljøpolitikken, men kan også få stor betydning for en række andre politikområder. Nem adgang til fælles geografisk information på tværs af myndigheder og på tværs af forvaltningsniveauer er således en grundlæggende forudsætning for en tilfredsstillende offentlig administration og en forsvarlig håndtering af f.eks. beredskabssituationer.

Der er derfor behov for at rette fokus mod at sikre det nødvendige samarbejde i hele den offentlige sektor, som kan sikre en effektiv geografisk infrastruktur, og at potentialet herved udnyttes maksimalt. KMS har i den forbindelse udarbejdet den første årlige ”Redegørelse om den geografiske infrastruktur” til miljøministeren.

På grund af enkelte uafklarede forhold har det været nødvendigt at udskyde fremsættelsen af lovforslag om ændringer af udstykningsloven og landinspektørloven, der medfører, at matrikulære arbejder i de to kommuner konkurrenceudsættes, og at matrikelvæsenet i henholdsvis København og Frederiksberg kommune overføres til KMS. Lovforslaget forventes fremsat i Folketinget i 2008, således at loven kan træde i kraft primo 2009.

De infrastrukturelle rammer

6 ud af 7 mål indenfor dette område er nået, hvilket styrelsen finder tilfredsstillende. Kort & Matrikelstyrelsen har et særligt ansvar for at sikre et fælles geografisk administrationsgrundlag for statslige myndigheder og institutioners opgaveudførelse. Målet er at opbygge tidssvarende og fremtidssikrede rammer for infrastrukturen for geodata, der understøtter samfundets behov og lever op til nationale standarder og Danmarks internationale forpligtelser. KMS varetager således opmåling, håndtering og opbevaring af geodætiske data og samordning på referencenetområdet såvel opbygning af permanente GPS⁷-stationer til navigationsinformationer. Referencenetene er grundlaget for al opmåling og kortlægning i Danmark. Under infrastrukturelle rammer hører også Kortforsyningen⁸, som distribuerer data

INSPIRE direktivet om opbygning af en fælles geografisk infrastruktur i Europa trådte i kraft den 15. maj 2007 og skal være implementeret i dansk lovgivning senest 15. maj 2009. EU-kommissionen skal udarbejde de tilhørende implementeringsregler. I forbindelse med dette arbejde er der afholdt tre høringer. KMS har som nationalt kontaktpunkt organiseret udarbejdelse af det danske høringssvar. Starten på den praktiske implementering af direktivet blev markeret med en vellykket konference den 20. marts 2007.

De organisationer, der er direkte omfattet af direktivets bestemmelser, deltager i Dansk INSPIRE følgegruppe. Der er desuden etableret et dansk netværk, der er åbent for alle interesserede myndigheder og parter. I forbindelse med de ovenfor nævnte høringer er der afholdt et orienteringsmøde, og medlemmer af netværket har deltaget i udarbejdelsen af danske besvarelser.

For at sikre synergi imellem implementeringstiltagene i de nordiske lande, er der tillige etableret et nordisk netværk.

Der er i foråret 2007 sikret en etablering af en forbedret landsdækkende digital højdemodel til brug for opgaveløsningen i den offentlige sektor med en fælles finansiering mellem flere ministerier. Højdemodellen har en bred vifte af anvendelser, f.eks. er nøjagtig højdeinformation i beredskabssammenhæng afgørende for indsatsen ved akut forurening eller stormflod. I løbet af 2008 bliver højdemodellen kvalitetsforbedret i et tæt samarbejde mellem leverandøren og KMS.

Den nuværende model for finansiering af den geografiske infrastruktur er baseret på betaling for erhvervelse af rettigheder, hvilket har vist sig i stigende grad at være u hensigtsmæssig i forhold til målet om at sikre et fælles geografisk administrationsgrundlag. Modellen medfører barrierer for adgang til data, som forhindrer, at de etablerede løsninger er tilgængelige for alle relevante myndigheder. Det er derfor KMS' målsætning i samarbejde med Finansministeriet at udarbejde en ny model for finansiering af styrelsens geodataaktiviteter. Dette mål blev i 2007 ikke fuldt ud opfyldt, men det forventes, at en ny model vil kunne aftales i 2008 og træde i kraft fra 2009.

Geodata – ryggraden i effektiv forvaltning

7 ud af 9 mål er fuldt eller delvist opfyldt indenfor dette område, hvilket vurderes som en udmærket mål opfyldelse, men dog under forventning. Dette skyldes overvejende eksterne forhold, især problemer med kvaliteten af data fra leverandørerne.

Det strategiske mål er, at geodata skal tilvejebringes og vedligeholdes på en standardiseret, samordnet og omkostningseffektiv måde, så kort og geodata kan anvendes som et entydigt administrationsgrundlag i den digitale forvaltning. Som statens kompetencecenter for geodata, har KMS et ansvar for at sikre udvikling og rådgivning på det statslige område. KMS arbejder endvidere for at koordinere fælles løsninger for hele den offentlige sektor. Styrelsen er ansvarlig for den civile og militære landkortlægning. KMS producerer også officielle søkort over dansk ansvarsområde. KMS er ligeledes matrikelmyndighed, og styrelsen godkender og registrerer ændringer samt underretter de relevante myndigheder om ændringer i matriklen.

Behovet for et fælles geografisk administrationsgrundlag blev skærpet med kommunalreformens ændring af kommunegrænserne og kravene til øget samarbejde på tværs af forskellige forvaltningsniveauer. Flere års forarbejde om at koordinere den statslige topografiske og den kommunale tekniske kortlægning er i 2007 afsluttet med enighed om at etablere et fælles geografisk administrationsgrundlag på dette område. KMS er sammen med de enkelte kommuner medstifter af foreningen FOTdanmark, der den 14. november 2007 afholdt sit første repræsentantskabsmøde med over 100 deltagere fra mere end 60 kommuner. Lige efter nytår meldte det 50. kommunale medlem sig ind i FOTdanmark og ca. 2/3 af kommunerne har tilsluttet i marts 2008. Der er etableret et særskilt FOT-sekretariat, som servicerer medlemmerne og FOTdanmarks bestyrelse.

Det har ikke været muligt at indfri målet vedrørende ekspeditionstid for matrikulære sager, trods flere tiltag for at nedbringe ekspeditionstiden. Det skyldes et fortsat højt aktivitetsniveau i samfundet og et ekstraordinært ressourcetræk som følge af forberedelser til indførelse af de nye matrikulære systemer

I andet halvår af 2007 ansatte KMS flere sagsbehandlere. Endvidere blev der indgået en resultatlønsaftale for medarbejderne for efteråret 2007, og det blev aftalt, at sagsbehandlerne fortsat ydede en ekstraordinær indsats i form af overarbejde.

Det forventes, at de nye matrikulære systemer efter en indkøringsperiode vil give en forbedret og mere effektiv sagsgang med kortere sagsbehandlingstid.

Styrelsen har ikke opfyldt målet om geometrisk opretning af digitale søkort over de sydvestlige farvande i Grønland i 2007. Det skyldes usikkerhed om de udarbejdede kort kunne leve op til internationale krav om nøjagtighed. Derfor blev udgivelsen udskudt, mens problemerne blev afdækket. Det efterfølgende tjek af data viste imidlertid, at kvaliteten af kortene levede op til de stillede krav, og de resterende søkort forventes produceret i 2008.

Anvendelser og samarbejder

Alle mål er delvist eller fuldt nået indenfor dette område, hvilket er et tilfredsstillende resultat. KMS fokuserer på, at geodata bl.a. skal anvendes inden for beredskabsområdet, i Forsvaret og på miljøområdet samt i forbindelse med borgernes og virksomhedernes digitale servicekanaler til den offentlige sektor, f.eks. borger.dk og virk.dk. KMS har ligeledes fokus på partnerskaber med den private sektor, samarbejde mellem offentlige myndigheder i regi af Servicefællesskabet for Geodata, såvel som etablering af nye fællesoffentlige løsninger samt internationalt samarbejde.

Styrelsen har blandt andet gennemført en foranalyse vedrørende det internationale militære kortlægningsarbejde (MGCP) samt påbegyndt arbejdet med kvalitetssikring af data i overensstemmelse med aftalen med Forsvaret. Derudover etablerede KMS en prototype for en beredskabsportal med geodata, som kan sikre sammenhæng i data og datamodeller. Dette kan få stor betydning i krisesituationer.

2.3 Redegørelse for reservation

Tabel 4. Reserveret bevilling § 23.91.01

Mio. kr.	Reserveret År	Reservation primo 2007	Forbrug i året	Reservation ultimo 2007	Forventet slut år
Vedligeholdelse og modernisering af KMS' produktionssystemer	2005	13,7	5,1	8,6	2008
	2007			6,5	2008

Reservationen er lavet ved overgangen til omkostningsbaserede bevillinger i 2005. KMS har i 2007 brugt den reserverede bevilling ifm. modernisering af de matrikulære arkiver, en overgangsløsning til fælles landkortdata med kommuner, samt et nyt system til håndtering af aftaler med (primært) offentlige brugere af geodata.

KMS har i 2007 forbrugt 5,1 mio. kr. af den reserverede bevilling, hvorefter der står en saldo på 8,6 mio. kr., som er reserveret til den nødvendige vedligeholdelse og modernisering af KMS' produktionssystemer. Hertil kommer en yderligere reserveret bevilling i 2007 på 6,5 mio. kr., der skyldes, at KMS kun delvist kunne overtage det moderniserede matrikelsystem fra leverandøren, da den leverede funktionalitet ikke var fuldt ud tilfredsstillende. Hele den reserverede bevilling på 15,1 mio. kr. forventes forbrugt i 2008. Den akkumulerede reservationsandel udtrykker den samlede reservation som andel af årets bruttobevilling og udgør 7,2 %.(Jf. nøgletal nr. 16, bilag 5)

3. Regnskab

3.1 Resultatopgørelse

Tabel 5: Resultatopgørelse KMS

Mio. Kr.	Ordinære driftsindtægter	R-2006	R-2007	B-2008
	Indtægtsført bevilling			
	Bevilling	97,0	100,7	105,8
	Reserveret af årets bevilling	0,0	-6,5	
	Anvendt reservationsbevilling	4,0	5,1	15,1
	Indtægtsført bevilling i alt	101,0	99,3	120,9
	Salg af vare og tjenesteydelser	81,7	103,4	88,0
	Matrikulære gebyrer	53,6	44,2	40,0
	Tilskud til egen drift	0,0		
	Øvrige driftsindtægter	0,2		
	Gebyrer	0,0		
	Ordinære driftsindtægter i alt	236,5	246,9	248,9
	Ordinære driftsomkostninger			
Note 4	Ændringer i lagre	0,3	1,5	0,0
	Forbrugsomkostninger			
	Husleje	0,0	0,0	0,0
	Andre forbrugsomkostninger	46,2	0,0	0,0
	Forbrugsomkostninger i alt	46,4	1,5	0,0
	Personaleomkostninger			
	Egentlig løn	112,5	113,9	131,7
	Pension	16,2	16,7	0,0
	Lønrefusion	-2,2	-2,3	-2,3
	Andre personaleomkostninger	5,3	2,8	0,3
	Personaleomkostninger i alt	131,9	131,1	129,8
	Andre ordinære driftsomkostninger	40,4	73,4	80,8
	Af- og nedskrivninger	11,9	12,6	19,2
	Ordinære driftsomkostninger i alt	230,8	218,6	229,8
	Resultat af ordinær drift	5,7	28,3	19,1
	Andre driftsposter			
	Andre driftsindtægter	0,9	0,3	0,0
	Andre driftsomkostninger	0,3	23,2	30,5
	Resultat før finansielle poster	6,3	5,4	-11,4
	Finansielle poster			
	Finansielle indtægter	0,6	0,5	0,1
	Finansielle omkostninger	0,2	1,5	1,1
	Resultat før ekstraordinære poster	6,7	4,4	-12,4
	Ekstraordinære poster	0,0	0,0	0,0
	Årets resultat	6,7	4,4	-12,4

Bem: Noterne er forklaret i bilag 1. Anvendt regnskabspraksis fremgår af bilag 3. Afrundinger kan medføre, at beløbene ikke summer til totalen. De matrikulære gebyrer er udskilt i en særlig linie, men er en salgsideindtægt. I Statens Koncern System er overskuddet indeholdt i årets reservation, hvorefter årets resultat nulstilles.

På omkostningssiden er der, for at få en ensartethed på tværs af ministeriet, fra 2007 sket en ændring i konteringspraksis, idet "Andre forbrugsomkostninger" er konteret under "Andre ordinære driftsomkostninger" og "Andre driftsomkostninger".

Tabel 6: Resultatdisponering KMS 2007

Mio. kr.	
Disponeret til bortfald	0,0
Disponeret til reserveret egenkapital	0,0
Disponeret til udbytte til statskassen	0,0
Disponeret til overført overskud	4,4

Tabel 7: Bevillingsregnskab for §23.91.01 Kort- og Matrikelstyrelsen

Mio. kr.	R2006	FL2007	B2007	R2007	Difference	FL2008	B2008
Nettoudgiftsbevilling	97,0	102,3	102,3	100,7	-1,6	106,9	105,8
Nettoforbrug af reservation	4,0	6,0	6,0	-1,4	-7,4	7,7	15,1
Indtægter	135,5	102,3	126,1	148,4	22,3	123,0	128,0
Udgifter	229,8	212,4	246,8	243,3	-3,5	236,6	261,3
Resultat, netto	6,7	-1,8	-12,4	4,4	16,8	1,0	-12,4

Bem: Nettoudgiftsbevillingen for R2007 er inkl. tillægsbevilling på -1,6 mio. kr. Nettoudgiftsbevilling er eksklusiv forbrug af reservationsbevilling. Styrelsens interne budget for 2008 opererer med en større aktivitet end Finansloven, herunder udskudte aktiviteter.

Årets resultat viser et overskud på 4,4 mio. kr. Dette inkluderer det indtægtsførte forbrug af reservationsbevillingen på 5,1 mio. kr., men er modregnet yderligere reservation af bevilling på 6,5 mio. kr., i alt -1,4 mio. kr. Det er en samlet forbedring på 16,8 mio. kr. ift. B2007. Det interne budget for 2007 afviger fra Finansloven og skyldes større indtægtsdækket aktivitet.

Styrelsen finder resultatet tilfredsstillende, bl.a. fordi det er lykkedes at realisere flere indtægter end budgetteret, hvilket primært skyldes engangsindtægter på det statslige område. Der budgetteres med færre indtægter i 2008, hvilket gælder både almindeligt salg af tjenester såvel som gebyrindtægter.

På omkostningssiden er der kun en mindre budgetforøgelse på 1,3%, hvilket bl.a. skyldes den delvise overtagelse af det matrikulære system i 2007.

Personaleomkostningerne er den største omkostningspost i styrelsen. I 2007 er disse holdt på niveau med 2006, bl.a. som følge af et fald i rådighedslønninger. Disse forventes at være næsten udfasede i 2008, men på grund af et stigende lønniveau budgetteres der kun med et lettere fald i de samlede personaleomkostninger.

Afskrivningerne er øget let i 2007, men forventes at stige yderligere i 2008, bl.a. som følge af aktivering af større projekter.

Der forventes et stigende omkostningsniveau i 2008 som relaterer sig til særlige aktiviteter, eksempelvis tinglysningsreformen og idriftsættelse af de moderniserede matrikelssystemer.

3.2 Balancen

Tabel 8: Balancen KMS – ultimo

Mio. kr.	2006	2007		2006	2007
Note Aktiver			Note Passiver		
Anlægsaktiver			Egenkapital		
2 Immaterielle anlægsaktiver			Startkapital	10,2	10,2
Færdiggjorte udviklingsprojekter	16,5	24,8	Opskrivninger	0,0	-0,5
Erhvervede koncessioner, licenser mv.	3,5	3,4	Reserveret egenkapital	0,0	0,0
Udviklingsprojekter under udførelse	7,1	14,3	Overført overskud	21,7	26,1
Immaterielle anlægsaktiver i alt	27,1	42,5	Egenkapital i alt	31,8	35,8
3 Materielle anlægsaktiver					
Grunde, arealer og bygninger	0,3	0,2	Hensatte forpligtelser	0,4	0,0
Infrastruktur	0,0	0,0			
Produktionsanlæg og maskiner	1,3	0,9	Langfristede gældsposter		
Transportmateriel	0,2	0,7	FF4 Langfristet gæld	23,4	35,5
Inventar og IT-udstyr	5,4	5,5	FF6 Bygge- og IT-kredit	4,0	14,3
Igangværende arbejder	0,0	0,0	Prioritetsgæld	0,0	0,0
Materielle anlægsaktiver i alt	7,3	7,3	Anden langfristet gæld	0,0	0,0
			Langfristet gæld i alt	27,4	49,8
Statsforskrivning	10,2	10,2			
Finansielle anlægsaktiver i alt	10,2	10,2	Kortfristede gældsposter		
Anlægsaktiver i alt	44,5	59,9	Leverandører af vare og tj.	31,7	38,0
Omsætningsaktiver			Anden kortfristet gæld	7,4	5,3
4 Varebeholdninger	1,5	0,0	Skyldige feriepenge	20,5	22,1
Tilgodehavender	25,1	61,4	Igangværende arbejder	0,0	22,6
Likvide beholdninger			Reserveret bevilling	13,7	15,1
FF5 uforrentet konto	40,9	44,0	Periodeafgrænsninger, forpligt.	0,0	0,0
FF7 Finansieringskonto	20,5	22,5	Kortfristet gæld i alt	73,4	103,1
Andre likvider	0,5	0,7			
Likvide beholdninger i alt	61,9	67,2			
			Gæld i alt	100,8	152,8
Omsætningsaktiver i alt	88,5	128,7			
			Passiver i alt	133,0	188,6
Aktiver i alt	133,0	188,6			

Bemærkninger: Noterne er forklaret i bilag 1.

En opskrivning af akkumuleret inventar fra åbningsbalancen er modposteret på egenkapitalen. Det undersøges pt. hos Økonomistyrelsen, om denne modpostering er hensigtsmæssig.

3.3 Egenkapitalforklaring

Tabel 9. Egenkapitalforklaring 2007

Mio. kr.	
Egenkapital primo 2007	
Startkapital primo	10,2
+ Ændring i startkapital	0,0
Startkapital ultimo	10,2
Opskrivninger primo	0,0
+ Ændring i opskrivninger	-0,5
Opskrivninger	-0,5
Reserveret egenkapital primo	0,0
+ Ændring i reserveret egenkapital	0,0
Reserveret egenkapital ultimo	0,0
Overført overskud primo	21,7
+ Primoregulering/flytning mellem bogføringskredse	0,0
+ Regulering af det overførte overskud	4,4
+ Overført af årets resultat	0,0
- Bortfald af årets resultat	0,0
Overført overskud ultimo	26,1
Egenkapital ultimo 2007	35,8

Det overførte overskud svarer til styrelsens frie egenkapital, og det er vurderingen, at egenkapitalen er relativ lav set i forhold til de indtægtsmæssige udsving og de kommende års udfordringer.

3.4 Opfølgning på likviditetsordninger hen over året

Den langfristede gæld (FF4) og bygge- og IT-kreditte (FF6) er afstemt til anlægsaktiverne. På den uforrentede FF5 konto er der en difference på 3,1 mio. kr. på grund af periodeforskydninger, der skyldes forskellen mellem regnskabsafslutning og bankdato, da feriepengeforpligtelsen først er opgjort endeligt ultimo januar.

Disponeringsreglerne er overholdt løbende over året.

4. Udstykningsafgift

Udstykningsafgiften er en fiskal afgift til statskassen, som ikke indgår i KMS' indtægter. Der blev registreret godt 17.000 afgiftspligtige nye ejendomme, hvilket som forventet er lidt lavere end 2006, da styrelsen har haft en række forberedelsesaktiviteter på modernisering af de matrikulære systemer.

Tabel 10. Regnskab og bevillingsafregning for § 23.91.02 Udstykningsafgift

	R2006	B2007	R2007	Difference	B2008
Indtægt - (Skatter og afgifter)	103,1	50,0	85,1	35,1	80,0

5. Påtegning

Fremlæggelse

Årsrapporten er aflagt i henhold til Regnskabsbekendtgørelse nr. 1693 af 19.12.2006.

Årsrapporten omfatter de hovedkonti på finansloven, som Kort- og Matrikelstyrelsen, CVR nr. 62 96 59 16, er ansvarlig for: §23.91.01 Kort- og Matrikelstyrelsen samt §23.91.02 Udstykningsafgift, herunder de regnskabsmæssige forklaringer, som skal tilgå Rigsrevisionen i forbindelse med bevillingskontrollen for 2007.

Påtegning

Det tilkendegives hermed:

1. at årsrapporten er rigtig, dvs. at årsrapporten ikke indeholder væsentlige fejlinformationer eller udeladelser, herunder at målopstillingen og målrapporteringen i årsrapporten er fyldestgørende,
2. at de dispositioner, som er omfattet af regnskabsaflæggelsen, er i overensstemmelse med meddelte bevillinger, love og andre forskrifter samt med indgåede aftaler og sædvanlig praksis, og
3. at der er etableret forretningsgange, der sikrer en økonomisk hensigtsmæssig forvaltning af de midler og ved driften af de institutioner, der er omfattet af årsrapporten

København, 2008



Jesper Jørgensen
Direktør

15/4
København, 15/4 2008



Marianne Thyrring
Departementschef

Bilag 1: Noter til resultatopgørelsen og balancen

Note 1: Personaleomkostninger

	R-2004	R-2005	R-2006	R-2007	B-2008
Antal årsværk	338	279	283	283	283
Tilgang af medarbejdere	6	31	24	27	27
Afgang af medarbejdere	12	95	21	33	25

Note 2: Immaterielle anlægsaktiver

Mio. kr.	Færdiggjorte udviklingsprojekter	Erhvervede koncessioner, patenter, licenser m.v.	Immaterielle anlægsaktiver i alt
Kostpris	36,3	20,6	56,9
Primokorrekationer og flytning ml. bogføringskredse	0,0	0,0	0,0
Tilgang	14,6	2,0	16,6
Afgang	0,0	0,0	0,0
Kostpris pr. 31-12-2007	50,9	22,6	73,5
Akkumulerede afskrivninger	21,1	19,2	40,3
Akkumulerede nedskrivninger	5,0	0,0	5,0
Akkumulerede af- og nedskrivninger pr. 31-12-2007	26,0	19,2	45,3
Regnskabsmæssig værdi pr. 31-12-2007	24,8	3,4	28,2
Årets afskrivninger	6,3	2,1	8,3
Årets nedskrivninger	0,0	0,0	0,0
Årets af- og nedskrivninger	6,3	2,1	8,3

Mio. kr.	Udviklingsprojekter under opførelse
Primosaldo	7,1
Tilgang	21,8
Nedskrivninger	0,0
Overført til færdiggjorte udviklingsprojekter	-14,6
Kostpris pr. 31-12-2007	14,3

Note 3: Materielle anlægsaktiver

	Grunde, arealer og bygninger	Infrastruktur	Produktionsanlæg og maskiner	Transportmateriel	Inventar og IT-udstyr	Materielle anlægsaktiver i alt
Mio. kr.						
Kostpris	0,8	0,0	21,0	1,3	44,5	67,7
Primokorrekationer og flytning ml. bogføringskredse	0,0	0,0	0,0	0,0	-0,5	-0,5
Tilgang	0,0	0,0	0,1	0,5	4,1	4,7
Afgang	0,0	0,0	0,0	0,0	0,0	0,0
Kostpris pr. 31-12-2007	0,8	0,0	21,1	1,8	48,1	71,9
Akkumulerede afskrivninger	0,6	0,0	20,3	1,2	41,2	63,3
Akkumulerede nedskrivninger	0,0	0,0	0,0	0,0	1,3	1,3
Akkumulerede af- og nedskrivninger pr. 31-12-2007	0,6	0,0	20,3	1,2	42,6	64,6
Regnskabsmæssig værdi pr. 31-12-2007	0,3	0,0	0,9	0,7	5,5	7,3
Årets afskrivninger	0,0	0,0	0,0	0,0	0,0	0,0
Årets nedskrivninger	0,0	0,0	0,6	0,0	3,5	4,2
Årets af- og nedskrivninger	0,0	0,0	0,6	0,0	3,5	4,2

Note: Kunst er ikke indregnet.

	Igangværende arbejder for egen regning
Primosaldo pr. 1. januar 2007	0,0
Tilgang	0,0
Nedskrivninger	0,0
Overført til færdige anlægsaktiver	0,0
Kostpris pr. 31.12.2007	0,0

Note 4: Varebeholdninger

Mio. kr.	2006	2007
Regnskabsmæssig værdi primo	1,8	1,5
Værdiregulering	0,0	-0,9
Erhvervelse og forbedringer	0,0	0,0
Afgang	-0,3	-0,2
Lagerregulering	0,0	-0,4
Regnskabsmæssig værdi ultimo	1,5	0,0

Lageret er, jf. styrelsens anvendte regnskabsinstruks, hvor lagerværdier under 1 mio. kr. reguleres, reguleret til nul.

Øvrige noter og tabeller**Tabel 11: Oversigt over gebyrordninger (mio. kr.)**

Mio. kr.	2004	2005	2006	2007
Matrikulære gebyrer	-1,1	-18,1	-8,2	-23,0

Bem: Tallet for 2006 i sidste års rapport var den daværende foreløbige opgørelse. Det anførte tal i nærværende årsrapport fremgår af den endeligt opgjorte prisredegørelse for 2006. Departementet har igangsat en gebyranalyse, hvor gebyrdækningen vil blive vurderet.

Bilag 2 Årets resultatopfyldelse

	Årets resultat						
	Opfyldt		Delvist opfyldt			Ikke opfyldt	
Ministerieopgaver	100	75	50	25	0	-25	-50
1a) Ministerbetjeningssager til tiden	1						
1b) Direkte ministerbetjeningssager	1						
1c) Lovforslag til tiden	1						
1d) Lovforslag i lovprogram							1
1e) Bekendtgørelser			1				
1f) Implementering af INSPIRE	1						
1g) Redegørelse vedr. geografisk infrastruktur	1						
Ministerrelaterede opgaver i alt							
De infrastrukturelle rammer							
2a) Forberede implementering af INSPIRE	1						
2b) Finansieringsmodel							1
2c) Norm for GPS-tjenester		1					
2d) Vandløbsnetværk	1						
2e) Digital højdemodel	1						
2f) Tilgængeligheden for Kortforsyningen	1						
2g) Anvendelse af Kortforsyningen	1						
Geodata – rygraden i effektiv digital forvaltning							
3a) Gennemføre FOT-kortlægning				1			
3b) Samarbejdsaftale om FOT	1						
3c) Indførelse af miniMAKS					1		
3d) Ekspeditionstid for matrikulære sager							1
3e) Digitaliserede arkivalier i mat. sagsbehandling	1						
3f) Søkortrettelser		1					
3g) Grønlandske søkort							1
3h) Administrative inddelinger					1		
3i) Geodatagrundlag for vand- og naturindsats	1						
Anvendelser og Samarbejder							
4a) Beredskabsportal	1						
4b) MGCP	1						
4c) Leverancer til Forsvaret	1						
4d) DMU og DRC	1						
4e) Aftale med DTU/DRC	1						
4f) Fællesoffentlig Borgerportal					1		
4g) Digital udveksling af sagsoplysninger					1		
4h) Følge arbejdet i GMES-initiativet	1						
	100	75	50	25	0	-25	-50
	Opfyldt		Delvist opfyldt			Ikke opfyldt	

Bilag 3: Anvendt regnskabspraksis

Regnskabspraksis tager udgangspunkt i de regnskabsregler og principper, som fremgår af regnskabsbekendtgørelsen og de nærmere retningslinier i Finansministeriets Økonomisk Administrative Vejledning.

Der er foretaget ændring i den anvendte praksis i forhold til 2006, jf. afsnit om bunkning.

Generelt om indregning og måling

Aktiver indregnes i balancen, når aktivet forventes anvendt i mere end et regnskabsår, og aktivets værdi kan måles pålideligt.

I 2004 ændrede Økonomitrykelsen den i åbningsbalancen anvendte bagatelgrænse på kr. 25.000 således, at kun immaterielle og materielle anlægsaktiver med en selvstændig værdi på kr. 50.000 eller derover aktiveres, bortset fra materielle anlægsaktiver, som er omfattet af reglerne om bunkning. KMS valgte ikke at korrigere for ændringen i åbningsbalancen, da ændringen set i forhold til åbningsbalancens værdi vurderedes at være ubetydelig (under 1%)

Samlinger af kunstværker m.v. er ikke indregnet i balancen, men beskrives i noterne under materielle anlægsaktiver.

Forpligtigelser indregnes i balancen, når de er overvejende sandsynlige og kan måles pålideligt.

Aktiver

Immaterielle anlægsaktiver

Immaterielle anlægsaktiver er værdiansat til kostpris med fradrag af akkumulerede af- og nedskrivninger.

Færdiggjorte udviklingsprojekter aktiveres, når de er centrale for institutionens opgavevaretagelse. Kostprisen er afgrænset til de direkte omkostninger afholdt til eksterne leverandører. Interne omkostninger afholdt i form af løn er ikke indregnet. Kun omkostninger, der relaterer sig til udviklingsprocessen, og som resulterer i en reel værdiforøgelse, aktiveres. Omkostninger afholdt i forberedelses- og afslutningsfasen udgiftsføres.

Værdien af igangværende udviklingsprojekter indregnes efter samme princip.

Der afskrives lineært fra det tidspunkt, aktiverne tages i brug i driften og der er som udgangspunkt anvendt følgende levetider:

Egenudviklede applikationer	5 år
IT-software	3 år
Engangslicenser	3 år

Materielle anlægsaktiver

Materielle anlægsaktiver er værdiansat til kostpris med fradrag af akkumulerede af- og nedskrivninger.

Målebiler værdisættes til den samlede kostpris, idet der ved ombygningen tilføres bilen ny funktionalitet, dvs. summen af bilens indkøbspris og kostprisen for bilens ombygning til målebil. For biler under ombygning bogføres udgifterne på kontoen for "Igangværende arbejder for egen regning, tilgang" indtil målebilen ibrugtages og dermed aktiveres.

På baggrund af de særlige momsregler vedr. statens køb af biler udgiftsføres moms på indkøb og reparation af biler i indkøbsåret.

Der foretages lineære afskrivninger over følgende levetider:

Måleinstrumenter	3 år
Mørkekammer og grafisk udstyr	5-10 år
Maskiner	5-10 år
Transportmateriel	5-8 år
IT-udstyr > 50.000 kr.	3 år

Bunkning

Siden 2004 har KMS foretaget obligatorisk bunkning af visse aktiver i henhold til Økonomistyrelsens vejledninger.

Udover den obligatoriske IT-bunke har KMS af hensyn til et retvisende omkostningsbillede valgt at opretholde en frivillig bunke for så vidt angår immaterielle aktiver (standard software) under kr. 50.000. Denne bunke er under afvikling og udfases i 2007.

Der er anvendt følgende værdiansættelsesprincipper for bunkning:

- For bunker er der med tanke på KMS' interne dimensioner og for at lette håndteringen af bunkningen indført en bagatelgrænse således, at aktiver med et fakturabeløb på mindre end 4.000 kr. ikke indregnes.

Bunkerne afskrives som følger:

- Obligatorisk bunke saldoafskrives med 50 pct.
- Frivillige bunker saldoafskrives med 50 pct.
- I konsekvens af brugen af interne dimensioner er der indført en restværdi-bagatelgrænse således, at det enkelte aktiv i bunken restafskrives til værdien nul, når aktivets restværdi er under kr. 2.000.

Varebeholdninger

Færdigvarelagre er værdiansat til en kostpris svarende til prisen for genoptryk inkl. indirekte produktionsomkostninger. Markedsprisen (nettorealisationsværdien) er anvendt, når denne er lavere end kostprisen. Alene lagre, som overstiger bagatelgrænsen på kr. 1 mio., er indregnet.

Tilgodehavender

Der er ikke indregnet tilgodehavender til imødegåelse af forventede tab, idet det forventede tab vurderes at være ubetydeligt set i forhold til KMS' omsætning (under 0,1%)

Eventuelle væsentlige tabsrisici omtales under eventualforpligtelser.

Periodeafgrænsningsposter, indregnet under tilgodehavender, omfatter forudbetalte omkostninger vedrørende efterfølgende regnskabsår samt opgaver (indtægter) på balancetidspunktet, som først er faktureret i efterfølgende regnskabsår.

Passiver

Hensatte forpligtelser

Hensatte forpligtelser indregnes som følge af en retlig eller faktisk begivenhed indtruffet før eller på balancedagen, når der er sandsynligt, at forpligtelsen skal indfries. Hensatte forpligtelser er værdiansat til nettorealisationsværdi.

Langfristede gældsforpligtelser

Langfristede finansielle gældsforpligtelser indregnes til det modtagne provenu ved låneoptagelsen, efter fradrag af afholdte transaktionsomkostninger. Finansielle gældsforpligtelser, som holdes til udløb, hvor der på låneoptagelsestidspunktet var en forskel mellem provenuet og den nominelle værdi, er indregnet til amortiseret kostpris.

Kortfristede gældsforpligtelser

Fra 2004 er klassifikationen af over-/merarbejde, afspadsring og skyldige feriepenge ændret fra hensatte forpligtelser til kortfristede gældsforpligtelser.

Kortfristede gældsforpligtelser er værdiansat til nettorealisationsværdi og omfatter

- Afspadsring af overarbejde
- Skyldige feriepenge
- Andre hensatte forpligtelser, herunder særlige feriedage, åremålsansatte, fratrædelsesgodtgørelse og godtgørelse i forbindelse med frivillig fratræden

Feriepengeforpligtelsen er indregnet med værdien af optjent ikke afviklet ferie fra foregående to ferieår. For seneste ferieår med 12,5% af ferieberettiget løn og for tidligere ferieår med værdien af en gennemsnitlig restferie på 1,5 uge.

Overarbejde er indregnet med værdien af antal optjente, tilgodehavende afspadsringstimer ultimo regnskabsåret ganget med KMS' gennemsnitlige timeløn (brutto).

Særlige feriedage er indregnet med værdien af optjent ikke afviklede særlige feriedage ultimo regnskabsåret opgjort i timer og ganget med KMS' gennemsnitlige timeløn (brutto).

Vedrørende åremålsansatte er indregnet værdien af optjente fratrædelsesbeløb ultimo regnskabsåret. Fratrædelsesgodtgørelse er indregnet med værdien vedr. kendte, varslede fratrædelser ultimo regnskabsåret. Frivillig fratræden er indregnet med værdien af kendte engangsbeløb i forbindelse med frivillig fratræden ultimo regnskabsåret.

Den budgetterede rådighedsløn vedr. afskedigede tjenestemænd er ikke indregnet, da den er budgetteret separat.

Periodeafgrænsningsposter, indregnet under forpligtelser, omfatter modtagne forudbetalinger for indtægter vedrørende efterfølgende regnskabsår, og skyldige omkostninger hvor leverandørfaktura først er modtaget i efterfølgende regnskabsår.

Eventualforpligtelser

Under eventualforpligtelser indregnes forpligtelser, som er indgået i form af leasing- og lejeaftaler samt verserende sager rejst mod KMS, men som ikke anses for sandsynlige, at KMS kommer til at indfri.

I Finansloven har KMS en særlig bevillingsbestemmelse, hvorunder ”der kan afholdes udgifter til erstatning for tab i forbindelse med ændring af den matrikulære registrering af offentlige veje i Sønderjylland.”

I henhold til §40 i L265/2000 om udstykning af anden registrering i matriklen, kan statsamtmanden desuden træffe beslutning om, at omkostningerne ved en skelforretning helt eller delvist skal betales af staten.

Omkostninger til fri proces beløber sig årligt til ca. kr. 250.000.

Bilag 4: Redegørelse for metode til omkostningsfordeling

Styringsdimensioner

Styrelsens kontoplan består af følgende dimensioner i Navision Stat:

Delregnskab	Tvungen dimension, som knytter styrelsens regnskab til underkonto i Finansloven.
Finanskonto	Den centrale standard artskontoplan med underopdeling. Skaber bestanddelene i resultatopgørelsen og balancen.
Sted	Intern dimension, der beskriver de organisatoriske områder med de økonomiansvarlige i linieorganisationen samt projektsted.
Arbejdsprogram	Intern aktivitetsbaseret dimension med områdespecifikke programnumre, såvel som projektnumre. Dertil kommer fælles numre til tidsregistreringsformål.
Formål	Intern kontoplan, hvor hovedformål er etableret i forlængelse af Lov om KMS og underopdelt i faglige formål, som knytter sig til styrelsens datasamlinger og hermed til forskellige finansieringstyper. Hertil kommer fælles formålsnumre for hjælpefunktioner og generel ledelse og administration.
Indkøbskategori	Standardkontoplan til brug for kategorisering af indkøb og rapportering heraf.

Registrering

Styrelsens indkøb registreres på ovennævnte dimensioner.

Styrelsens indtægter registreres på sted og formål (og kundesegmenter).

Projekter under opførelse konteres på Projektstedet og –nummer, og ved færdiggørelsen laves et anlægskort, hvor afskrivningerne knyttes til det sted i linieorganisationen, hvortil anlægget er overdraget til.

Løn posteres på sted.

Medarbejdernes tidsforbrug registreres i et særskilt system fordelt på arbejdsprogramnumre.

Omkostningsfordeling

Til det direkte forbrug, afskrivninger mv. på de faglige formål beregnes et tillæg af fællesomkostninger. Det er de direkte omkostninger og afskrivninger på fælles konti, som fordeles efter årsværksforbruget på de faglige formål. Den medgåede tid på arbejdsprogramnumre fordeles efter en formålsnøgle, så den samlede løn fordeles på formål. Løn på fælleskonti fordeles efter årsværksforbruget på de faglige formål.

De samlede omkostninger kan herefter sammenstilles med indtægter på formål og aggregeres til styrelsens datasamlinger, hvortil der er knyttet bestemte krav til ekstern finansieringsgrad. Dette er nærmere beskrevet i styrelsens prisredegørelse.

I forbindelse med arbejdet med styrelsens strategiske indsatsområder og resultatkontrakten for 2007 er økonomien fordelt på nogle mere tværgående kategorier med udgangspunkt i styrelsens arbejdsprogramdimension.

Bilag 5: Oversigt over nøgletal

Tallene er udtrukket fra Statens koncernsystem. Årets indtægter indeholder overført overskud.

	2006	2007
Nøgletal 1: Negativ udsvingsrate		
Akk. overført overskud	21,7	26,1
Startkapital	10,2	10,2
Udsvingsrate	2,1	2,6
Nøgletal 2: Akkumuleret overskudsgrad		
Akk. overført overskud	21,7	26,1
Bruttoudgiftsbevilling	209,0	210,8
Akk. Overskudsgrad	10,4	12,4
Nøgletal 3: Udnyttelsesgrad af lånerammen		
Anlægsaktiver	27,0	35,5
Projekter u. opf.	7,3	14,3
Låneramme	53,5	57,0
Udnyttelsesgrad	64,1%	87,3%
Nøgletal 4: Overskudsgrad		
Årets resultat	6,7	4,4
Årets indtægter (inkl. årets resultat)	236,5	242,5
Overskudsgrad	2,8%	1,8%
Nøgletal 5: Bevillingsandel		
Nettobevilling	97,0	94,9
Indtægter (inkl. årets resultat)	236,5	242,5
Bevillingsandel	41,0%	39,1%
Nøgletal 6: Ekstraordinære poster		
Poster	0,0	0,0
Nøgletal 7: Tab på debitorer		
Tab	0,0	0,0
Nøgletal 8: Kapitalandel		
Renteomkostninger	0,2	1,5
Afskrivninger	11,9	12,6
Indtægter (inkl. årets resultat)	236,5	242,5
Kapitalandel	5,1%	5,8%
Nøgletal 9: Nedskrivningsrate (nedskrivningerne vedrører tidligere år)		
Akk. nedskrivninger ultimo	6,4	6,4
Anlægsaktivers kostpris ultimo	124,6	145,5
Nedskrivningsrate	5,1%	4,4%
Nøgletal 10: Afskrivningsrate		
Akk. af- og nedskrivninger ultimo	97,4	110,0
Anlægsaktivers kostpris ultimo	124,6	145,5
Afskrivningsrate	78,2%	75,6%

2006

2007

Nøgletal 11: Opretholdelsesgrad

Tilgang - immaterielle aktiver	8,3	16,6
Tilgang - materielle aktiver	3,4	4,7
Tilgang i alt	11,7	21,3
Årets afskrivninger - immaterielle	7,3	8,3
Årets afskrivninger - materielle	4,6	4,2
Afskrivninger i alt	11,9	12,6
Opretholdelsesgrad - immaterielle	113%	200%
Opretholdelsesgrad - materielle	75%	112%
Opretholdelsesgrad i alt	99%	169%

Nøgletal 12: Årsværkspris

Personaleomkostninger	131,9	131,1
Årsværk	283	283
Årsværkspris	0,5	0,5

Nøgletal 13: Soliditetsgrad

Egenkapital i alt ultimo	31,8	35,8
Passiver i alt ultimo	133,0	188,6
Soliditetsgrad	23,9%	19,0%

Nøgletal 14: Reservationsflow

Reserveret af årets bevilling (inkl. årets overskud)	6,7	10,9
Reserveret bevilling	13,7	15,1
Reservationsflow	48,9%	72,2%

Nøgletal 15: Reservationsandel

Reserveret af årets bevilling (inkl. årets overskud)	6,7	10,9
Bruttoudgiftsbevilling	209,0	210,8
Reservationsandel	3,2%	5,2%

Nøgletal 16: Akkumuleret reservationsandel

Reserveret bevilling	13,7	15,1
Bruttoudgiftsbevilling	209,0	210,8
Akk. Reservationsandel	6,6%	7,2%

Bilag 6: Grønt regnskab

CFK varetager driften af bygning på Rentemestervej og står for den samlede afrapportering, som er publiceret i CFK's årsrapport for 2007.

Bilag 7: Klare mål - velfærdsydelser

Område	Mål	Resultatkrav	Resultat 2007	Bedømmelse af målopfyldelse
Søkortrettelser	Søkortrettelser bliver offentligt og udsendt hver uge. (3f)	Mindst 95% af de modtagne ændringer er behandlet og offentliggjort indenfor en uge i søkortrettelser og ENC	<i>Mellem 95% og 97% af de modtagne ændringer er behandlet og offentliggjort indenfor en uge i søkortrettelser og ENC</i> Beregnet – hele året: 99,53% af de modtagne ændringer er behandlet og offentliggjort indenfor 1 uge	Opfyldt
Ekspeditionsstid for matrikulære sager	Behandling af matrikulære sager afsluttes inden for 70 dage fra modtagelse af sagen i KMS. (3d)	70% af sagerne ekspederes i løbet af 70 dage	119 dage	Ikke opfyldt
Kortforsyningen	Tilgængeligheden for Kortforsyningen er mindst 99% på arbejdsdage i perioden 8-16 og mindst 98% i øvrige perioder i tidsrummet 6-24. (2f)	Tilgængeligheden for Kortforsyningen er mindst 99% på arbejdsdage i perioden 8-16 og mindst 98% i øvrige perioder i tidsrummet 6-24.	<i>Tilgængeligheden for Kortforsyningen er mindst 99% på arbejdsdage i perioden 8-16 og mindst 98% i øvrige perioder i tidsrummet 6-24.</i> Beregnet – hele året : Hverdage 08-16 = 99,38% Øvrig tid 06-24 = 99,03% Alle dage 00-06 = 98,84%	Opfyldt

Ordforklaringer

¹ **Geodata** er data om 'et sted' forstået som en polygon, f.eks. et areal som der udbetales EU støtte til (en 'mark'/'blok'), et jordstykke som der kan bygges på (en matrikel) eller et område som reguleres af f.eks. en kommuneplan. Der kan også være geodata relateret til de 'objekter' som er på stedet, f.eks. en havn, en sø eller en bygning. Geodata kan opfattes som 'nøgler' i sagsbehandlingen, der giver adgang til eksisterende registre og sager. Derfor spiller geodata en central rolle i mange myndigheders opgavevaretagelse, og det er vigtigt, at geodata kan tilgås nemt og integreres sømløst i en lang række af myndighedernes fagsystemer. (Kilde: e-gov.dk)

² **INSPIRE-direktivet** (INfrastructure for SPatial InfoRmation in Europe). Formålet med Direktivet er at støtte tilgængeligheden af geografisk information til brug ved formulering, implementering og vurdering af Unionens politikker samt at etablere en ramme for den gradvise udvikling af en harmoniseret geodata infrastruktur.

³ **FOTdanmark** er et projekt under Servivefællesskabet for Geodata. FOTdanmark skaber baggrunden for et sammenhængende teknisk og topografisk kortgrundlag til brug for den digitale forvaltning. Arbejdet i projektet rummer udarbejdelsen af en fælles landsdækkende standardisering af centrale geografiske informationer, en funktionel systemopbygning samt et formelt og forpligtigende samarbejde. Projektet har deltagelse fra staten og kommunerne.

⁴ **Digitale højdeoplysninger** er en del af den geografiske infrastruktur. Den eksisterende højdemodel bygger på ældre målinger af terrænet og er ikke tidssvarende. Der stilles stadig større krav til nøjagtighed. Det gælder så forskellige områder som modeller af klimaforandrings konsekvenser, udarbejdelse af vandplaner i henhold til EU's vandrammedirektiv, kystsikring, beredsskabs- og forsvarsformål. Samtidig har den teknologiske udvikling givet helt nye muligheder for at opnå og behandle præcise højdedata.

⁵ **MGCP** (Multinational Geospatial Co-production Project) er et internationalt kortlægningsprojekt, der finder sted i perioden 2005-2011. Formålet er at kortlægge internationale områder i 1:50.000/1:100.000 i en nøjagtighed på 25 meter, over områder hvor sådanne aktuelle data ikke er tilgængelige. Kortlægningen af de relevante områder bliver fordelt mellem deltager-landene. De Nordiske lande har gået sammen om en samlet fælles produktion på 620 gradceller. Indenfor det nordiske produktionsfællesskab har man fordelt opgaverne mellem landene. Norge er således ansvarlig for fremskaffelse af kilde-materialer og indgåelse af produktionskontrakter, Sverige er ansvarlig for de tekniske specifikationer og dokumentation og Danmark, repræsenteret af HMAK (HMAK har anmodet KMS om at løse disse opgaver indenfor MGCP-projektet) er ansvarlig for produktionens kvalitetskontrol samt for en række kvalitetssikrings-opgaver i forbindelse med MGCP-projektet i øvrigt.

⁶ **GIS** (Geographical Information Systems) er en samling af computerprogrammer, der benyttes til behandling af geografiske kort og data, i bredere forstand dækker det hele det fagområde, hvori digitale kort og data med en geografisk tilknytning behandles.

⁷ **GPS** (Global Positioning System) er et system til navigation overalt på jordens overflade og i atmosfæren på baggrund af signaler fra satellitter. NAVSTAR-GPS (NAVigation Satellite with Timing And Ranging) styres af det amerikanske forsvar.

⁸ **Kortforsyningen** er den fælles forretningsmæssige og tekniske ramme for KMS' distribution af kort og geodata på internettet. Kortforsyningen er ikke en slutbrugerservice, men understøtter formidling af geodata- og funktionalitet i form af web-services i en serviceorienteret arkitektur (SOA).