

Til ministeren via departementschefen

Strategi & Sekretariat  
J.nr. 0409-00025  
Ref. chri  
Den 14. juni 2007

## **Redegørelse om administrationen af de prispolitiske principper i Kort- og Matrikelstyrelsen i 2005 og 2006**

### **Baggrund**

I henhold til Miljøministerens "Vejledning om Kort- og Matrikelstyrelsens produkter og priser" af 24. januar 2003 skal KMS hvert år afgive en redegørelse til ministeren om administrationen af de prispolitiske principper. Redegørelsen er et led i kontrollen af, om styrelsen opnår de brugerbetalingsandele for sine datasamlinger, som er forudsat i vejledningen.

Dette notat er den samlede afrapportering for finansåret 2005 samt 2006.

I prisredøgørelsen for 2004 forventede styrelsen, at der skulle ske nogle ændringer af de viste oversigter, men der har været en række forhold, som har gjort, at de foreslåede ændringer ikke er indarbejdet fuldt ud.

KMS havde således en forventning om, at moderniseringen af de matrikulære systemer ville være færdig ved udgangen af 2006, hvorefter der var grundlag for at ændre i de matrikulære oversigter. Idriftsættelsen af det nye system er imidlertid udskudt til efteråret 2007, så de hidtidige oversigter er fastholdt.

Vedtagelsen af EU-direktivet INSPIRE om geografisk infrastruktur samt kommunalreformen har vist behovet for en øget standardisering af den offentlige kortlægning, hvilket samtidig vil bidrage til et bedre digitalt administrationsgrundlag. I det såkaldte FOT-samarbejde med kommunerne om en fælles-offentlig kortlægning vil kommunernes bidrag få karakter af medfinansiering frem for egentlige indtægter.

Ultimo 2005 indledte Konkurrencerådet en sag vedr. KMS' prisfastsættelse, som kunne få betydning for de prispolitiske principper og nærværende redegørelse. Sagen blev først afklaret ultimo 2006, hvor der blev iværksat flere opfølgingsaktiviteter.

I ministerens svar af 21.12.2006 til Konkurrencerådet tages der bl.a. initiativ til at udarbejde en årlig redegørelse om udviklingen i den geografiske infrastruktur. Det vil være naturligt i den forbindelse at redegøre for efterlevelsen af de fastsatte retningslinier for styrelsens prisfastsættelse og sikre den fornødne åbenhed og gennemsikuelighed, herunder at afgrænse infrastrukturaktiviteter fra de øvrige aktiviteter. Derfor indeholder denne prisredøgørelse ingen konkrete indstillinger om ændring af oversigter mv.

Efter godkendelse i regeringens økonomiudvalg er der igangsat et analysearbejde med Finansministeriet med henblik på at gentænke modellen for finansieringen af den nationale geografiske infrastruktur, hvilket også vil imødekomme behovene i forhold til digital forvaltning og INSPIRE-direktivet.

## Prispolitiske principper

I henhold til vejledningen skal prisfastsættelsen og den økonomiske registrering tage udgangspunkt i de datasamlinger, som er det digitale grundlag for styrelsens salg af rettigheder til kort og geodata.

En specificeret oversigt over datasamlingerne fremgår af oversigten nedenfor. I henhold til lov om KMS fastsætter ministeren for hver gruppe af datasamlinger en brugerbetalingsandel, som kan svinge fra 0% til 100%.

KMS' opgavetyper		Betalingsandel	Oversigt/Graf	
A. Myndighedsopgaver	Type I. Myndighedsopgaver uden brugerbetaling	0 %	Ingen	
	Type II. Myndighedsopgaver med fuld brugerbetaling	100%	1) Myndighedsopgaver med fuld brugerbetaling	
	Type III. Myndighedsopgaver med delvis brugerbetaling	Type III.1. Myndighedsopgaver med nedsat brugerbetaling	75%	2) Topografiske datasamlinger mv. 3) Matrikelkortdatabasen mv.
		Type III.2. Myndighedsopgaver med betydelig nedsat brugerbetaling	25%	4) Søkortdatabaser mv. Danmark 5) Grønlandske og Færøske land- og søkort
		Type IV. Øvrige opgaver med minimum fuld brugerbetaling	Min. 100%	6) Øvrige opgaver

./. KMS opdaterer løbende en liste over gratisprodukter på hjemmesiden. Opgørelsen for 2006 er vedlagt.

Visse produkter kan udleveres gratis eller sælges til priser, der er lavere end de langsigtede gennemsnitsomkostninger, f.eks. hvis det kan begrundes i samfundsmæssige hensyn eller ved indgåelse af internationale aftaler, mens andre har fuld brugerfinansiering.

For hver af de 6 datasamlinger er der udarbejdet prisgrafer over udviklingen i brugerbetalingsandelen. Denne afrapporteringsform er i overensstemmelse med Rigsrevisionens ønsker om større gennemsækelighed i KMS' prispolitik. I henhold til prisredøgørelsen anvendes normalt et 7-årigt perspektiv (4 regnskabsår inkl. rapporteringsåret samt 3 budgetår). Den akkumulerede brugerbetalingsandel for rapporteringsåret viser, om de krævede brugerbetalingsandele er nået, og om udviklingen i budgetperioden kan fastholde denne. KMS vurderer på baggrund af budgetudviklingen, om der bør indstilles ændringer til ministeren.

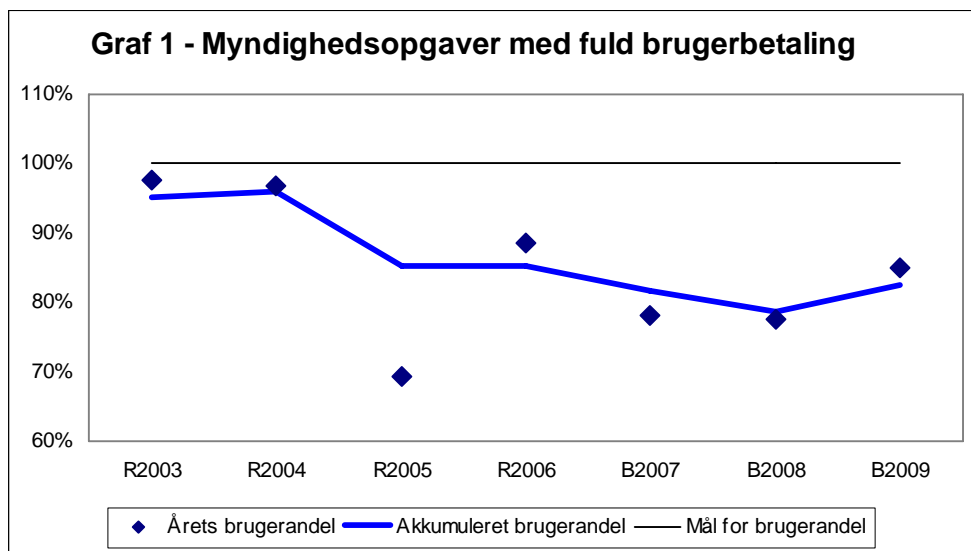
Oversigterne er i årets priser, dvs. de pristalsreguleres i henhold til Finansministeriets skøn over den generelle prisudvikling. Regnskabstallene fra 2003 og frem er omkostningsbaserede.

Fra 2005 er sektorforskningen bevillingsmæssigt udskilt fra KMS, og de administrative funktioner overdraget til Miljøministeriets Center for Koncernforvaltning. Sidstnævnte omkostninger indgår som en del af kalkulationsgrundlaget, således at priserne fastsættes, så de dækker disse administrative funktioner.

## Gennemgang af KMS' opgaver

### 1. Myndighedsopgaver med fuld brugerbetaling

Graf 1 viser den årlige og akkumulerede brugerbetalingsandel for myndighedsopgaver med fuld brugerbetaling. Dette omfatter gebyrer for matrikulær sagsbehandling samt en række distributionsopgaver og rekvirerede opgaver. Den akkumulerede brugerbetalingsandel er fastsat til 100%.



### Oversigt 1 – Myndighedsopgaver med fuld brugerbetaling

År	R2003	R2004	R2005	R2006	B2007	B2008	B2009
Indtægter	28,01	32,66	<b>41,16</b>	<b>56,00</b>	46,50	41,50	39,50
Omkostninger	28,70	33,78	<b>59,42</b>	<b>63,18</b>	59,50	53,50	46,50
Årets resultat	-0,69	-1,12	<b>-18,26</b>	<b>-7,18</b>	-13,00	-12,00	-7,00
Akkumuleret resultat (4 år)	-5,67	-4,66	<b>-21,58</b>	<b>-27,25</b>	-39,56	-50,44	-39,18
Årets brugerandel	98%	97%	<b>69%</b>	<b>89%</b>	78%	78%	85%
Akkumuleret brugerandel	95%	96%	<b>85%</b>	<b>85%</b>	82%	79%	82%
Mål for brugerandel	100%	100%	<b>100%</b>	<b>100%</b>	100%	100%	100%

### Vurdering

Brugerandelen ligger generelt under målsætningen om fuld brugerbetaling. Der er relativ stor forskel på den opgjorte brugerbetalingsandel i 2004, 2005 og 2006. Det skyldes bl.a., at gebyrområdet fra 2005 medtager en forholds-mæssig andel af fællesomkostningerne, hvorefter kalkulationsgrundlaget for gebyret er normaliseret ift. Finansministeriets regler. Med den ekstraordinæ-

re høje matrikulære aktivitet i samfundet i 2006 er årets brugerandel øget i forhold til 2005, hvilket er tilfredsstillende, men den akkumulerede brugerandel er dog stadig under 100%.

Det skønnes, at gebyrindtægterne reduceres som følge af en mindre matrikulær aktivitet i samfundet. Omkostningerne vil blive forsøgt tilpasset tilsvarende, bl.a. ved at indhøste de forudsatte effektiviseringsgevinster på det matrikulære område som følge af den igangsatte modernisering af de matrikulære systemer. Der forventes dog på kort sigt fortsat en vis underdækning på gebyrområdet, bl.a. som følge af et højere afskrivningsniveau.

KMS arbejder på at etablere en effektiv digital forvaltning i den matrikulære proces og samtidig fremme og understøtte digital forvaltning på hele ejendomsområdet. Konkret er der igangsat 3 hovedprojekter:

1) Omlægning af de matrikulære basissystemer (miniMAKS) ultimo 2007, som giver digital forvaltning i sagsbehandlingen i KMS, og åbner for et mere kvalificeret samspil mellem KMS og de øvrige aktører på ejendomsområdet. Dette gælder tillige samspillet til en kommende digital tinglysning, jf. Tinglysningsreformen.

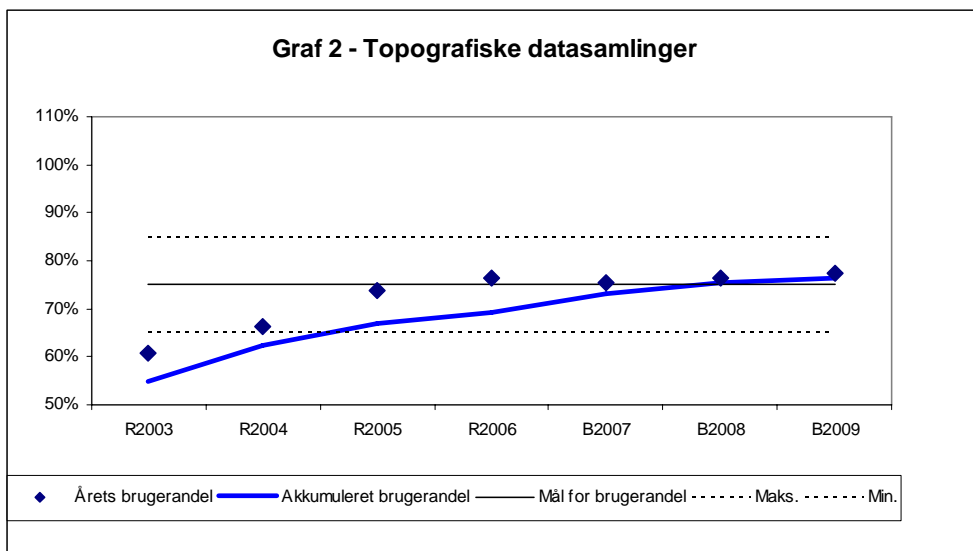
2) Det matrikulære informations og ajourføringssystem (MIA), som muliggør digitalt samspil mellem de praktiserende landinspektører og KMS, og som bruges i alle matrikulære sager. Der er påbegyndt ændringer i dette system i 2006, så det kan arbejde sammen med miniMAKS.

3) Modernisering af de matrikulære arkiver, som giver adgang til de detaljerede måleoplysninger og til de historiske informationer, som har betydning for den matrikulære proces og for de øvrige aktører på ejendomsområdet. Scanningsprojektet er påbegyndt ultimo 2005.

Projekterne illustrerer samtidig, at den samlede matrikulære arbejdsgang ændres væsentligt, bl.a. når Matrikelkortet og Matrikelregistret i slutningen af 2007 bliver samlet til ét enstrenget database- og sagsbehandlingssystem.

## *2. Topografiske datasamlinger*

Graf 2 viser de årlige og akkumulerede brugerbetalingsandele for de topografiske datasamlinger, som er en myndighedsopgave med delvis brugerbetaling. For de topografiske datasamlinger er brugerbetalings-andelen fastsat til 75% med en udsvingsmargen på +/- 10%.



Oversigt 2 – Topografiske datasamlinger

År	R2003	R2004	R2005	R2006	B2007	B2008	B2009
Indtægter	35,33	35,79	<b>41,65</b>	<b>45,39</b>	43,00	42,00	41,00
Omkostninger	58,09	53,94	<b>56,50</b>	<b>59,46</b>	57,00	55,00	53,00
Årets resultat	-22,76	-18,15	<b>-14,85</b>	<b>-14,07</b>	-14,00	-13,00	-12,00
Akkumuleret resultat (4 år)	-113,78	-81,76	<b>-72,25</b>	<b>-69,83</b>	-61,07	-55,92	-53,07
Årets brugerandel	61%	66%	<b>74%</b>	<b>76%</b>	75%	76%	77%
Akkumuleret brugerandel	55%	62%	<b>67%</b>	<b>69%</b>	73%	75%	76%
Mål for brugerandel	75%	75%	<b>75%</b>	<b>75%</b>	75%	75%	75%
Maksimum	85%	85%	<b>85%</b>	<b>85%</b>	85%	85%	85%
Minimum	65%	65%	<b>65%</b>	<b>65%</b>	65%	65%	65%

### Vurdering

Den akkumulerede brugerandel er stigende i hele perioden, og er nu inden for det målsatte minimum men lidt under måltallet. Den positive udvikling skyldes, at styrelsen har realiseret flere indtægter, primært som konsekvens af et øget samarbejde med andre offentlige myndigheder om at anvende topografiske grunddata som en del af deres administrationsgrundlag. Data-salg til kommercielt brug som fx Færdselskortet indgår i prisgraf 6, hvorfor indtægterne i prisgraf 2 mest har karakter af offentlig medfinansiering.

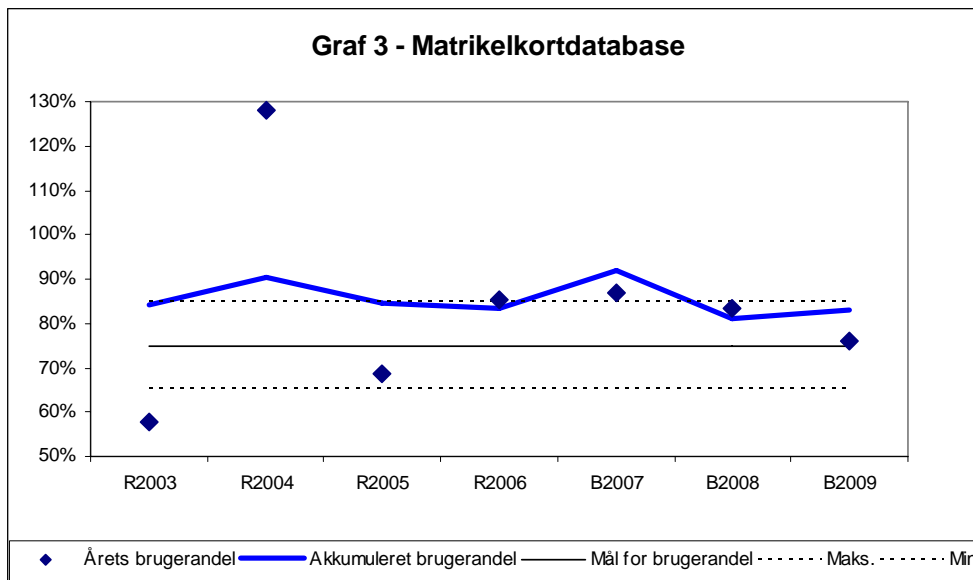
KMS arbejder således for at etablere et forpligtende samarbejde mellem staten og kommunerne om en fælles landkortlægning til brug for digital forvaltning (FOTdanmark).

Kommunalreformen har aktualiseret og fremrykket disse aktiviteter, da kommunesammenlægningerne nødvendiggør en standardiseret landkortlægning og en fælles grundlæggende infrastruktur for kort og geodata.

FOT-samarbejdet har udviklet forslag til en forretningsmodel og en driftsorganisering, der kan lægges til grund for et forpligtende samarbejde mellem de involverede parter, herunder den økonomiske finansiering. Dette vil medføre et ændret indtægts- og omkostningsbillede.

### 3. Matrikelkortdatabasen

Graf 3 viser brugerbetalingsandelene for matrikelkortdatasamlingen, som er en myndighedsopgave med delvis brugerbetaling. Brugerbetalingsandelen er fastsat til 75% over en flerårig periode med udsvingsmargen på +/- 10%.



Oversigt 3 – Matrikelkortdatabase

År	R2003	R2004	R2005	R2006	B2007	B2008	B2009
Indtægter	13,83	25,53	<b>14,31</b>	<b>15,42</b>	20,00	20,00	16,00
Omkostninger	23,90	19,95	<b>20,81</b>	<b>18,03</b>	23,00	24,00	21,00
Årets resultat	-10,07	5,58	<b>-6,50</b>	<b>-2,61</b>	-3,00	-4,00	-5,00
Akkumuleret resultat (4 år)	-17,49	-9,21	<b>-14,02</b>	<b>-13,60</b>	-6,53	-16,11	-14,61
Årets brugerandel	58%	128%	<b>69%</b>	<b>86%</b>	87%	83%	76%
Akkumuleret brugerandel	84%	90%	<b>85%</b>	<b>84%</b>	92%	81%	83%
Mål for brugerandel	75%	75%	<b>75%</b>	<b>75%</b>	75%	75%	75%
Maksimum	85%	85%	<b>85%</b>	<b>85%</b>	85%	85%	85%
Minimum	65%	65%	<b>65%</b>	<b>65%</b>	65%	65%	65%

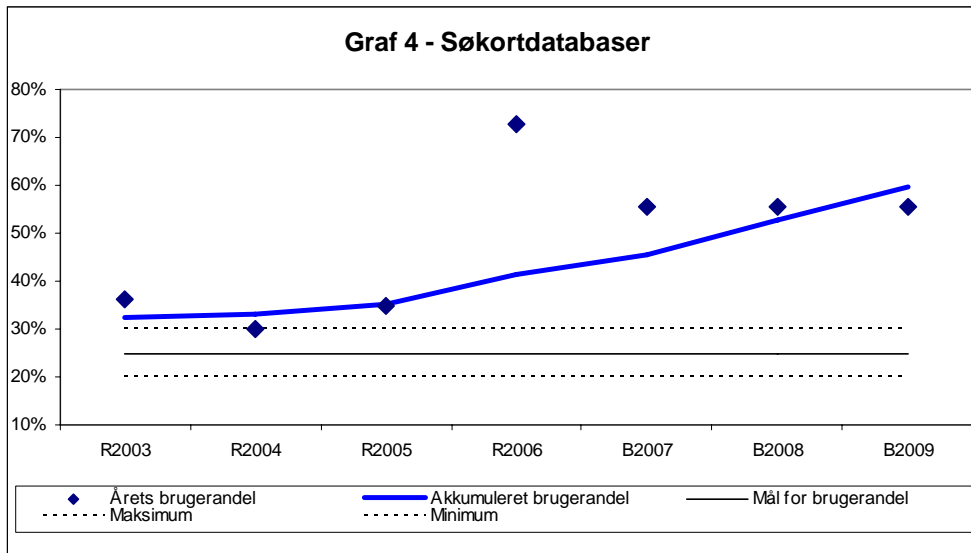
#### Vurdering

Den akkumulerede brugerandel er generelt noget højere end den målsatte andel. Baggrunden for den ekstraordinære høje betalingsandel i 2004 er, at KMS ved udgangen af 2004 realiserede et engangssalg af matrikelkortet. Der er budgetteret med lidt højere indtægter som følge af ventede engangsindtægter som følge af Tinglysningsreformen.

Oversigten tager ikke højde for, at de matrikulære arbejdsgange integreres fra 2007, jf. beskrivelsen under de matrikulære gebyrer. Men generelt antages det, at gebyrindtægterne ved sagsbehandlingen og indtægterne ved salg af data i videst muligt omfang skal dække de samlede omkostninger for at drive de matrikulære grundsystemer.

#### 4. Søkortdatabaser mv. – Danmark

Graf 4 viser brugerbetalingsandelene for søkortdatabaserne og de nautiske publikationer over de danske farvande, der er omfattet af opgavetyperen "Myn-dighedsopgaver med betydelig nedsat brugerbetaling". Brugerbetalings-andelen er fastsat til 25% over en flerårig periode, med en udsvingsmargin på +/- 5%.



Oversigt 4 – Søkortdatabaser mv.

År	R2003	R2004	R2005	R2006	B2007	B2008	B2009
Indtægter	7,38	6,93	<b>8,39</b>	<b>12,03</b>	10,00	10,00	10,00
Omkostninger	20,45	23,06	<b>24,17</b>	<b>16,56</b>	18,00	18,00	18,00
Årets resultat	-13,07	-16,13	<b>-15,78</b>	<b>-4,53</b>	-8,00	-8,00	-8,00
Akkumuleret resultat (4 år)	-66,90	-61,45	<b>-58,18</b>	<b>-49,51</b>	-44,44	-36,31	-28,53
Årets brugerandel	36%	30%	<b>35%</b>	<b>73%</b>	56%	56%	56%
Akkumuleret brugerandel	32%	33%	<b>35%</b>	<b>41%</b>	46%	53%	60%
Mål for brugerandel	25%	25%	<b>25%</b>	<b>25%</b>	25%	25%	25%
Maksimum	30%	30%	<b>30%</b>	<b>30%</b>	30%	30%	30%
Minimum	20%	20%	<b>20%</b>	<b>20%</b>	20%	20%	20%

#### Vurdering

Den akkumulerede brugerandel er generelt over det målsatte niveau og overstiger den forudsatte udsvingsmargin. Generelt har KMS haft gode erfaringer med at udlicitere distributionen af papirsøkort, hvor det er lykkedes styrelsen at holde de interne omkostninger nede, samtidig med at salget er øget. I 2006 har KMS således oplevet stigende indtægter, bl.a. fra udenlandske kommercielle aktører.

Det internationale søkortmarked er under forandring i disse år, hvor anvendelsen af digitale data er i stigning. KMS' muligheder for at fastsætte priser er begrænset af de internationale samarbejder, men der arbejdes for muligheden for at kunne sænke prisen på officielle elektroniske søkortdata og gøre dem mere attraktive end analoge data og uofficielle datasæt, som primært bruges af borgere til almindelig sejlads og ruteplanlægning. KMS øn-

sker således, at også de ikke-professionelle brugere i højere grad anvender officielle, opdaterede elektroniske søkortdata for at øge sikkerheden til søs.

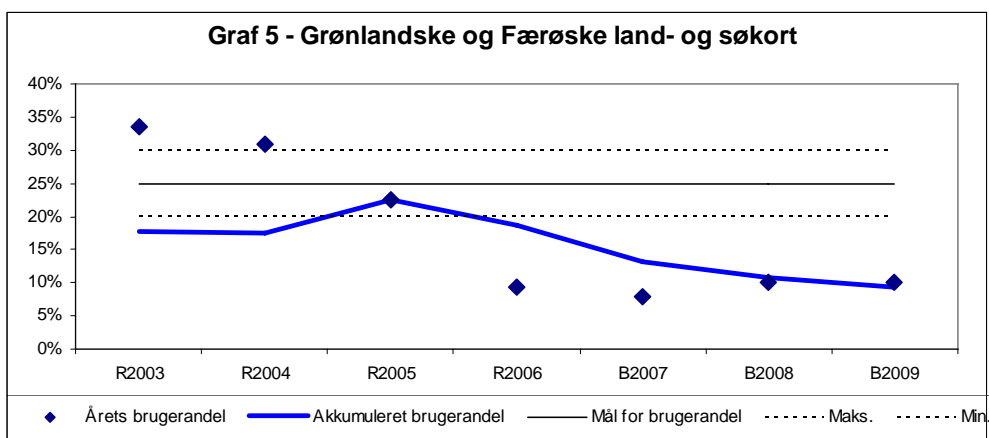
KMS overvejer i den forbindelse at udskille indtægterne fra det kommercielle marked i en særlig opgørelse, således at der alene går subsidier til de officielle data, der kan udveksles elektronisk med de sejlene.

Den øgede brugerandel skyldes, at styrelsen har prioriteret ressourcerne på søkortområdet til forbedringer af de grønlandske søkort, og at der samtidig er sket en effektivisering af den danske søkortproduktion. .

Med de gældende forudsætninger, vil KMS stadig have en brugerbetalingsandel på mere end 25% i de kommende år. Dette vil også gælde, såfremt søkortdatabaser for Danmark, Grønland og Færøerne ses under ét, som foreslået i prisredegørelsen for 2004. Da vil andelen være omkring 39%.

#### 5. Grønlandske og Færøske land- og søkort

Graf 5 viser brugerbetalingsandelene for færøske og grønlandske land- og søkort, der er omfattet af opgavetypen "Myndighedsopgaver med betydelig nedsat brugerbetaling". Brugerbetalingsandelen er fastsat til 25% over en flerårig periode med en udsvingsmargin på +/-5%.



#### Oversigt 5 – Grønlandske og Færøske land- og søkort

År	R2003	R2004	R2005	R2006	B2007	B2008	B2009
Indtægter	0,45	0,41	<b>0,48</b>	<b>0,45</b>	0,40	0,40	0,40
Omkostninger	1,34	1,33	<b>2,13</b>	<b>4,82</b>	5,00	4,00	4,00
Årets resultat	-0,89	-0,92	<b>-1,65</b>	<b>-4,37</b>	-4,60	-3,60	-3,60
Akkumuleret resultat (4 år)	-17,91	-10,09	<b>-6,72</b>	<b>-7,83</b>	-11,54	-14,22	-16,17
Årets brugerandel	34%	31%	<b>23%</b>	<b>9%</b>	8%	10%	10%
Akkumuleret brugerandel	18%	18%	<b>22%</b>	<b>19%</b>	13%	11%	9%
Mål for brugerandel	25%	25%	<b>25%</b>	<b>25%</b>	25%	25%	25%
Maksimum	30%	30%	<b>30%</b>	<b>30%</b>	30%	30%	30%
Minimum	20%	20%	<b>20%</b>	<b>20%</b>	20%	20%	20%

### Vurdering

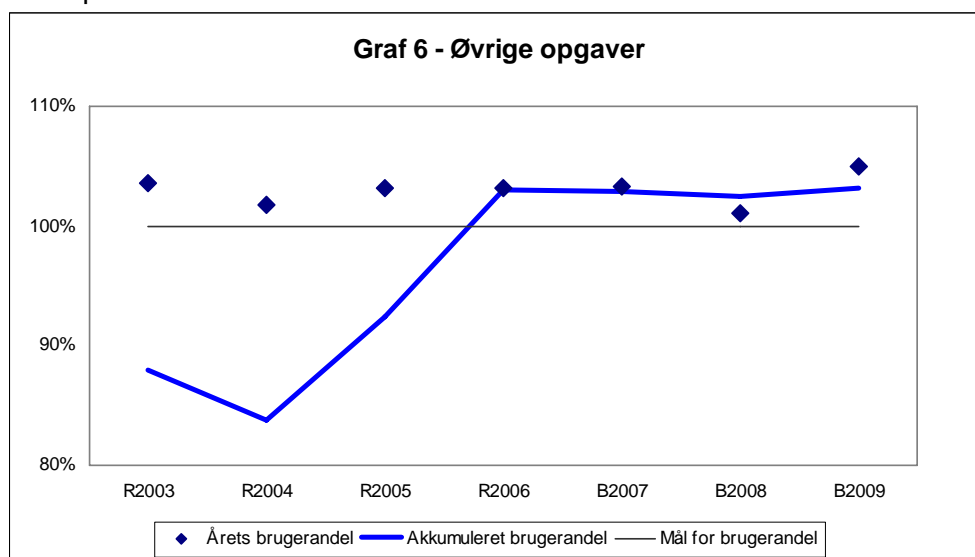
Pga. den relative lille økonomiske volumen er den akkumulerede brugerbetalingsandel varierende. Fremover forventes en andel under måltallet, hvilket primært skyldes den øgede indsats for forbedringer af de grønlandske søkort.

KMS har således i 2006 igangsat et projekt om forbedring af de grønlandske søkort, for at øge sejladsikkerheden og for i højere grad at kunne være i stand til at efterleve internationale krav til søkortdata. Intensiveret sejlads med store krydstogtskibe samt øget efterforskning efter råstoffer stiller ligeledes større krav til kvaliteten af søkortdata. Omkostningerne forbundet hermed reducerer på kort sigt brugerbetalingsandelen.

Generelt skal det bemærkes, at der til trods for den øgede indsats stadig er store udfordringer med hensyn til at øge kvaliteten af de nordatlantiske søkortdata.

### 6. Øvrige opgaver

Graf 6 viser brugerbetalingsandelene for "Øvrige opgaver med minimum fuld omkostningsdækning", hvor den akkumulerede brugerbetalingsandel skal være mindst 100%. Det gælder fx konsulentopgaver, opmålingsopgaver for kommuner og virksomheder, datadistribution samt salg af konkurrenceudsatte kortprodukter.



### Oversigt 6 – Øvrige opgaver

År	R2003	R2004	R2005	R2006	B2007	B2008	B2009
Indtægter	8,68	5,62	<b>6,16</b>	<b>5,25</b>	6,20	9,10	10,50
Omkostninger	8,38	5,52	<b>5,97</b>	<b>5,09</b>	6,00	9,00	10,00
Årets resultat	0,30	0,10	<b>0,19</b>	<b>0,16</b>	0,20	0,10	0,50
Akkumuleret resultat (4 år)	-7,21	-7,56	<b>-2,58</b>	<b>0,75</b>	0,65	0,65	0,96
Årets brugerandel	104%	102%	<b>103%</b>	<b>103%</b>	103%	101%	105%
Akkumuleret brugerandel	88%	84%	<b>92%</b>	<b>103%</b>	103%	102%	103%
Mål for brugerandel	100%	100%	<b>100%</b>	<b>100%</b>	100%	100%	100%

### *Vurdering*

Den akkumulerede brugerbetalingsandel er i 2006 på 103%, hvilket er et tilfredsstillende resultat. Generelt har den akkumulerede brugerandel været under måltallet, men det skyldtes et større underskud i de tidligere år.

Resultatet skal således ses i sammenhæng med konklusionen i budgetanalysen fra 2002, om at KMS indstillede salg og produktion af papirkort til den civile kortbrug. På grund af disse ændringer i KMS' produktudbud er perioden før og efter 2002 ikke helt sammenlignelige. I 2003 blev en række produkter stoppet og/eller frasolgt, hvilket har medført en markant nedgang i indtægtsniveauet og en fokus på, at de resterende produkter og ydelser, der indgår i datasamlingen, forbliver fuldt omkostningsdækkede.

Den budgetterede stigning i indtægterne skyldes bl.a. de særlige opgaver for Forsvaret, hvor styrelsen er med til at stå for kvalitetssikringen af et globalt kortlægningsmateriale i NATO-regi.