

ÅRSRAPPORT

for

Regnskabsåret 2002



§ 23.91.01 Kort & Matrikelstyrelsen

Beretning

Kort & Matrikelstyrelsen har i 2002 gennemført en omfattende tilpasning af sin opgavevaretagelse og -organisering. På baggrund af Finansministeriets budgetanalyse af Kort & Matrikelstyrelsen blev det i maj 2002 besluttet at ændre styrelsens profil med øget vægt på infrastrukturvirksomheden. Den ændrede fokusering skal skabe sikkerhed for, at de samfundsmæssige potentialer kan høstes i takt med, at finansiering, organisationer og teknik udvikles og modnes hos de kommende brugere. Kort & Matrikelstyrelsens hidtidige ansvars- og arbejdsområder er fastholdt.

Et nyt fokus

Med udgangspunkt i visionerne om netværkssamfundet og digital forvaltning er det målsætningen, at alle i samfundet skal have adgang til pålidelige og tidssvarende data. Da digitale kort og geodata har et stort potentiale inden for en række nye anvendelsesområder og hos nye brugergrupper, for eksempel inden for social- og sundhedsområdet og transportområdet, er der stadig store uudnyttede potentialer i samfundets brug af geodata. Kort & Matrikelstyrelsen har derfor en vigtig rolle i implementeringen af denne målsætning.

For at leve op til dette har Kort & Matrikelstyrelsen ændret karakter: Fra oktober 2002 er styrelsen statens infrastrukturvirksomhed på kort- og geodataområdet. Styrelsen er nu ved at tilpasse sine aktiviteter til den nye opgavefokusering og til en ny organisation.

Det ændrede fokus betyder, at Kort & Matrikelstyrelsen fremover vil koncentrere sig om indsamling af data inden for alle styrelsens kerneområder samt at etablere effektive formidlings- og videregivelsessystemer. Data skal etableres i en kvalitet og med en aktualitet, der sikrer, at de primære målgruppers behov bliver dækket på rationel vis.

Kort & Matrikelstyrelsen vil fremover satse på et øget samarbejde med private partnere. De private partnere får mulighed for, med udgangspunkt i Kort & Matrikelstyrelsens digitale databaser, at målrette slutløsninger til offentlige og private kunder.

Det har ikke medført ændringer i Lov om Kort- og Matrikelstyrelsen, at styrelsen har en øget vægt på rollen som infrastrukturvirksomhed. Det anderledes fokus i opgaveløsningen har imidlertid nødvendiggjort en større organisationsændring.

Organisationsændringen har først og fremmest betydet ændringer i styrelsens struktur med en række nye snitflader mellem de enkelte organisatoriske enheder. En nyskabelse er oprettelsen af den Nationale Geodatabank, der har til opgave at samle alle Kort & Matrikelstyrelsens grundlæggende kort- og geodatabaser. Standardiserede, ajourførte og landsdækkende data kan hentes fra den Nationale Geodatabank og målrettes brugernes behov.

I april 2002 blev Danmarks Forskningsråds rapport "Gennemgang af sektorforskningen" offentliggjort. Rapporten har en række anbefalinger til, hvorledes forskningen i Kort & Matrikelstyrelsen fremover bør organiseres, herunder overvejelser om, hvorvidt styrelsen bør overvejes omlagt til en administrativ styrelse. Miljømini-

steriets departement og Kort & Matrikelstyrelsen har på den baggrund igangsat et arbejde for at sikre en uafhængighed mellem de administrative opgaver og forskningen. Der er endnu ikke truffet endelig beslutning om forskningsaktiviteternes fremtidige placering.

Økonomiske forudsætninger

I 2001 kunne styrelsen konstatere et betydeligt indtægtsfald på ca. 25 pct. i forhold til de foregående år. I foråret 2002 blev der gennemført en budgetanalyse med henblik på at sikre et bæredygtigt økonomisk grundlag for Kort & Matrikelstyrelsen i fremtiden. Analysen blev udarbejdet af Finansministeriet, Miljøministeriets departement og Kort & Matrikelstyrelsen i fællesskab.

De kommende års tilpasninger af Kort & Matrikelstyrelsen indebærer, at styrelsen skal indskrænke aktiviteterne med ca. 1/3 frem til 2006 i forhold til 2001-niveauet.

Årets resultater

Kort & Matrikelstyrelsen gennemførte allerede i 2001 en betydelig opbremsning i aktivitetsniveauet, men i 2002 blev yderligere tiltag nødvendige. Styrelsen måtte igennem to afskedigelsesrunder, hvor styrelsen måtte sige farvel til godt 100 medarbejdere. Derudover opsagde 25 medarbejdere selv deres stillinger i løbet af året. Samlet set er personalestaben i 2002 reduceret med ca. en fjerdedel.

Det økonomiske resultat for 2002 viste et overskud på 6,8 mio. kr. Der er en samlet akkumuleret opsparing på 12,7 mio. kr. ved udgangen af 2002.

Driftsregnskab for §23.91.01 Kort & Matrikelstyrelsen (omkostningsbaseret)

	2002
<i>Mio. kr. årets priser</i>	Regnskab
Indtægter	276,0
Nettotal (Bevilling)	168,3
Driftsindtægter	107,7
Udgifter	269,1
Lønninger	162,9
Øvrige driftsudgifter	106,2
Resultat – omkostningsbaseret	6,8
Resultat – udgiftsbaseret	7,5
Akkumuleret opsparing – Ultimo (SCR)	12,7

Ifølge de interne budgetter for 2002 var forventningen til årets resultat et underskud. Den forventning skyldtes nedjusterede indtægtsmuligheder. Det positive resultat skyldes primært, at det lykkedes at opnå flere indtægter end forventet samt en generel udgiftstilbageholdenhed.

Kort & Matrikelstyrelsen var i 2002 dækket af en resultatkontrakt for perioden 2000-2003 indgået med By- og Boligministeriet. Overgangen til Miljøministeriet i forbindelse med regeringsdannelsen i november 2001 samt styrelsens nye fokus betyder, at flere af resultatkontraktens mål ikke længere er relevante, da arbejdsopgaverne har ændret karakter. Det er dog i vid udstrækning lykkedes at opfylde resultatkontraktens mål.

Årsrapport for 2002 dækker hovedkontiene 23.91.01, 23.91.02 samt 23.91.04.

Målrapportering

Kort & Matrikelstyrelsens resultatkontrakt for periode 2000-2003 blev udarbejdet under det daværende By- og Boligministerium. Kontraktens hovedtema var ”nytte og samarbejde” ud fra visionen om at gøre stedbestedt information til et dagligdags redskab i samfundet. Resultatkontrakten lagde vægt på styrelsens medvirken til at virkeliggøre regeringens planer om at modernisere den offentlige sektor samt udvikle og realisere ideen om det digitale Danmark.

Årets faglige resultater

Af resultatkontraktens 11 resultatomål er ét mål afsluttet i 2001 (resultatomål 11), ét er bortfaldet (resultatomål 2) og ét udgår, da arbejdsopgaven er flyttet i forbindelse med ressortomlægningerne (resultatomål 3). To af de resterende otte resultatomål er delvist opfyldt, idet arbejdsopgaverne har ændret karakter.

Kort & Matrikelstyrelsens ændrede fokus betyder, at flere af resultatkontraktens mål ikke længere er et velegnet udgangspunkt for vurdering og opfølgning på styrelsens virke. Resultatkontrakten vil derfor ikke blive videreført i kontraktperiodens sidste år, og en ny resultatkontrakt for 2003 er indgået.

For en del af målene i den gamle resultatkontrakt er målene flerårige med årlige delmål. For flere af disse mål gælder, at Kort & Matrikelstyrelsen har opnået det endelige mål for 2003 allerede inden udgangen af 2002.

Den nye resultatkontrakt for 2003 koncentrerer sig om Kort & Matrikelstyrelsens tilpasning til infrastrukturvirksomheden, der har til formål at sikre, vedligeholde og videreudvikle den digitale infrastruktur på kort- og geodataområdet, som er etableret i løbet af 1990'erne.

Nye aktiviteter

Etableringen af den nye styrelse i løbet af 2002 har medført igangsættelsen af nye opgaver, der underbygger styrelsens nye profil.

Som nationalt videncenter på kort- og geodataområdet har Kort & Matrikelstyrelsen en væsentlig rolle. Ny viden skal i stigende grad etableres via internationalt samarbejde på europæisk og globalt plan. EU er i gang med at etablere en infrastruktur for geografisk information via initiativet INSPIRE (INfrastructure for SPatial InfoRmation in Europe). Formålet med INSPIRE er at støtte tilgængeligheden af geografisk information til brug ved formulering, implementering og vurdering af EU's politikker samt at etablere en ramme for den gradvise udvikling af en harmoniseret geodata-infrastruktur. Miljøministeriet er gennem Kort & Matrikelstyrelsen ansvarlig for INSPIRE-arbejdet i Danmark.

Et kerneområde for Kort & Matrikelstyrelsen er indsamling af data med henblik på at etablere effektive systemer, hvor data fra begyndelsen etableres i en kvalitet og med en aktualitet, der sikrer, at de primære målgruppers behov bliver dækket på rationel vis.

Servicefællesskabet for Geodata er et samarbejde mellem brugere og producenter. Formålet er at sikre sammenhæng mellem forskellige typer af kort og andre digitale

data, at sikre adgang til data samt at sikre størst mulig udbytte af investeringer i geodata. Kort & Matrikelstyrelsen deltager i Servicefællesskabet for Geodata, da styrelsen har en særlig opgave i at få udbredt brugen af geodata især i forbindelse med standardiseringer og datamodeller.

SKEMA 1

KORT & MATRIKELSTYRELSEN ÅRSRAPPORT 2002

Resultat mål 1	Samarbejde med eksterne institutioner om udnyttelse af stedbestedt information	Resultatmålet vedrører koordinering og samordning af geografiske referencer.		Målet er opfyldt.
Resultat mål 2	Kunde- og brugerundersøgelse	Resultatmålet vedrører Kort & Matrikelstyrelsens viden om samfundsnyttens af geodata anvendelse samt kundernes behov vedrørende stedbestedt data.		Målet er bortfaldet.
Resultat mål 3	Initiativer til forbedring af den kommunale datakvalitet i BBR.	Resultatmålet vedrører gennemførelse af en analyse af BBR registrets oplysninger med henblik på at forbedre kvaliteten.		Opgaven er flyttet.
Resultat mål 4	Opdatering og vedligeholdelse af digitale databaser	Resultatmålet vedrører ajourføring af topografiske kort og opdatering af søkortdatabaser.	Delmålet vedrører den fremtidige ajourføring af grundkortdatabasen i en femårig turnus, hvilket er en halvering af ajourføringstiden.	Målet er opfyldt.
			Delmålet vedrører ajourføring af søkort og søkortdatabaser.	Målet er delvist opfyldt.
Resultat mål 5	Ekspeditionstiden for almindelige matrikulære sager	Resultatmålet vedrører en reduktion i sagsbehandlingstiden.		Målet er opfyldt.
Resultat mål 6	Fremtidssikring af infrastrukturen på referencenet i Danmark.	Resultatmålet vedrører vedligeholdelse af højdenet og opbygning af et tredimensionelt referencenet.	Delmålet vedrører vedligeholdelse af højdenet.	Målet er delvist opfyldt.
			Delmålet vedrører opbygning af et tredimensionalt referencenet i Danmark.	Målet er opfyldt.
Resultat mål 7	Forskning i kort- og geodata	Resultatmålet vedrører fastholdelse og udvikling af Kort & Matrikelstyrelsens rolle som forsknings- og videnscenter inden for kort- og geodataområdet.		Målet er opfyldt.
Resultat mål 8	Styrke uddannelsesindsatsen af ph.d.-kandidater	Resultatmålet vedrører Kort & Matrikelstyrelsens bidrag til forskeruddannelsen i Danmark gennem et samarbejde med danske universiteter, andre offentlige forskningsmiljøer og private virksomheder.		Målet er opfyldt.
Resultatmål 9	Produktudvikling	Resultatmålet vedrører øget anvendelse og nytte af stedbestedt information.		Målet er opfyldt.
Resultat mål 10	Medarbejdermålinger	Resultatmålet vedrører forståelse for medarbejdernes behov, ønsker og syn på Kort & Matrikelstyrelsen.		Målet er opfyldt.
Resultat mål 11	System til balanceret afrapportering	Resultatmålet vedrører udvikling og etablering af et ledelsesinformationssystem.		Målet blev lukket i 2001.

SKEMA 2

KORT & MATRIKELSTYRELSEN ÅRSRAPPORT 2002

	Formål og mål	Status og vurdering
Resultatmål 1	<p>Formålet er at modvirke en udvikling, hvor enkeltstående behov dækkes af forskellige systemer, der udvikles parallelt og ukoordineret. Samarbejdet skal medføre en god udnyttelse af kort- og geodata i form af bedre samfundsnytte i stat, amter og kommuner ved anvendelse af samme kortgrundlag.</p>	<p>Der er indgået en aftale med Danmarks Statistik. Derudover er indgået nye aftaler med et kommunesamarbejde om fælles fotoflyvninger, amtterne om forbedring af administration og inddatering i matriklen samt kommunerne i Ringkøbing Amt om at skabe sammenhæng og entydighed mellem de tekniske kort og TOP10DK i grænsen mellem by og det åbne land. Der er dermed indgået aftale på alle tre administrative niveauer og målet er opfyldt. Styrelsen vil ikke i samme omfang som tidligere opsøge samarbejdsaftaler med andre offentlige institutioner omkring udvikling af nye produkter.</p>
Samarbejde med eksterne institutioner om udnyttelse af stedbested information	<p>Kort & Matrikelstyrelsen forpligter sig til at opsøge og indgå forpligtende samarbejde inden for stat, amter og kommuner. Målet er, at der inden udgangen af 2002 skal indgås mindst én aftale inden for hvert af de tre offentlige administrative niveauer om anvendelsen af styrelsens produkter.</p>	
Resultatmål 2	<p>Formålet er at øge Kort & Matrikelstyrelsens viden om kundernes behov med hensyn til anvendelse og integration af stedbestede data og deres opfattelse af kvaliteten af styrelsens produkter og ydelser. Undersøgelsen lægger særlig vægt på at klarlægge, hvilken betydning forskellige produkter og løsninger har for samfundsnyttens. Gennem en bedre udnyttelse af styrelsens produkter og ydelser opnås en samfundsøkonomisk gevinst.</p>	<p>De fire behovsområder for nyttiggørelse af geodata i nye sammenhænge blev konkretiseret i 2001. Men resultatmålet er ikke aktuelt i relation til styrelsens nye rolle som statens digitale infrastrukturvirksomhed, da der ikke længere skal udvikles nye produkter af denne type. I 2002 har der derfor ikke været aktivitet omkring resultatmålet.</p>
Kunde- og brugerundersøgelse	<p>Målet i 2001 og 2002 er i forlængelse af en brugerundersøgelse fra 2000 at konkretisere fire behovsområder, hvor der blandt brugerne er udtrykt ønske om at nyttiggøre geodata i nye sammenhænge. Med udgangspunkt heri udvikles nye produkter som planlagt i resultatmål 9.</p>	
Resultatmål 3	<p>Formålet er at sikre, at oplysningerne i BBR er bedst muligt i overensstemmelse med virkeligheden, og at registret ajourføres løbende ved ændringer. Målet for 2002 er, at der skal være indgået samarbejdsaftaler og udvalgt mindst to initiativer, som gennemføres inden udgangen af 2002 ved forsøg i mindst én kommune. Styrelsen informerer om arbejdet og formidler resultaterne til kommunerne. I 2003 skal der udarbejdes en samlet redegørelse, som samtidig skal være forslag til ny handlingsplan for forbedringen af datakvaliteten i BBR.</p>	<p>I forbindelse med ressortomlægningerne i efteråret 2001 blev ansvaret for BBR-opgaverne flyttet fra Kort & Matrikelstyrelsen til Erhvervs- og Boligstyrelsen under Økonomi- og Erhvervsministeriet. Styrelsens arbejde vedrørende resultatmål 3ophørte med udgangen af 2001.</p>
Initiativer til forbedring af den kommunale datakvalitet i BBR		

SKEMA 2

KORT & MATRIKELSTYRELSEN ÅRSRAPPORT 2002

Resultatmål 4		
<p>Delmål: Den fremtidige ajourføring af grundkortdatabasen.</p>	<p>Formålet er at sikre aktuelle og kvalitetssikrede data, som er afgørende for et moderne samfund med en infrastruktur baseret på digitale kort og referencer.</p> <p>Målet er, at TOP10DK ajourføres i en femårig turnus, og at produktiviteten ved ajourføringen forbedres med et årligt gennemsnit på 2 pct. Produktivitetsindekset skal være 106 i 2002, og 50 pct. af landets areal (ha) skal være ajourført ved udgangen af 2002.</p>	<p>Målet om ajourføring af TOP10DK er opfyldt, idet næsten 63 pct. af Danmark er ajourført. Den eksterne produktion af data til ajourføring af de topografiske grundkortdatabaser har i store træk fulgt planen. Omlægning af data har i årets løb givet problemer for den interne del af produktionen, ligesom perioden har været mærkbart påvirket af styrelsens ressourcetilpasning. Målet er dog opfyldt dels gennem en høj produktivitet, dels gennem et fortsat omkostningsfald i forbindelse med ajourføringen.</p>
<p>Delmål: Ajourføring af søkort og søkortdatabaser.</p>	<p>Formålet med en hurtig og effektiv ajourføring er hensynet til søsikkerhed, beskyttelse af havmiljøet, suverænitetshævvelse og effektiviteten i gennemførelsen af sejladsen, hvor det er vigtigt, at de seneste ændringer i dybder, afmærkning, havneanlæg mv. er indført i søkortene.</p> <p>Målet er: at alle væsentlige permanente ændringer af navigatorisk betydning for handelsskibsfarten er behandlet og videregivet til PRIMAR Stavanger (et regionalt center i Norge for koordineret distribution af officielle elektroniske søkort) senest én uge efter modtagelse af oplysninger om ændringer er modtaget, at samtlige danske papirsøkort skal opdateres én gang om året, og at der udkommer ugentlige søkortrettelser på internet og papir.</p>	<p>Med udgangen af 2001 blev det besluttet, at den årlige trykning af de danske søkort fremover skulle erstattes af en mere behovsbestemt trykning. I 2002 er trykt 22 af de 65 danske søkort. De ugentlige søkortrettelser på internet og papir er udkommet som planlagt, og den ugentlige opdatering af de elektroniske søkort til PRIMAR Stavanger er foretaget. Målet er derfor delvist opfyldt. Aktuelle søkortdata er nødvendige for at sikre effektiv og sikker sejlads og søsikkerhed samt beskytte havmiljøet og hævde suveræniteten i danske farvande.</p>

SKEMA 2

KORT & MATRIKELSTYRELSEN ÅRSRAPPORT 2002

Resultatmål 5	<p>Formålet med resultatmålet er at reducere ekspeditionstiden for almindelige matrikulære sager over en fireårig periode til 30 dage i 2003 til gavn for ejere/brugere af fast ejendom uden at nedsætte kvaliteten i sagsbehandlingen.</p> <p>Målet i 2002 er en gennemsnitlig ekspeditionstid på 35 dage og forøgelse af produktiviteten i sagsbehandlingen med 2 pct.</p>	<p>Ekspeditionstiden for almindelige matrikulære sager var i 2002 på 28 dage. Produktiviteten er fra 2001-02 øget fra 1.524 matrikelnumre pr. årsværk til 1.654. Fra 1999-2002 er forbedringen på 14 pct. Målet er opfyldt.</p>
Ekspeditionstiden for almindelige matrikulære sager		<p>Det er meget tilfredsstillende, at ekspeditionstiden er forbedret til 28 dage i forhold til de planlagte 35 dage. Styrelsen lægger vægt på at sikre en så kort ekspeditionstid, som de økonomiske rammer giver mulighed for, idet et effektivt matrikelsystem sammen med en effektiv tinglysning sikrer rettigheder over fast ejendom og giver myndighederne mulighed for at gennemføre en ensartet vurdering og beskatning af fast ejendom. Målet vedrørende ekspeditionstiden videreføres i den nye resultatkontrakt for 2003.</p>
Resultatmål 6		
Delmål: Vedligeholdelse af højdenet.	<p>Formålet er at vedligeholde de eksisterende højdenet i samarbejde med brugerne af nettene. Arbejdet vil blandt andet medvirke til at sikre kommunernes store investeringer i kloaknettet.</p> <p>Målet frem til 2003 er en årlig produktivitetforøgelse på 3 pct. ved en indmåling på mindst 3.500 punkter pr. år. Produktivitetsindekset for 2002 skal være 109.</p>	<p>Produktivitetsindekset blev 123. Der er indmålt 2.671 punkter, hvilket er 829 færre end det fastsatte minimum på 3.500 punkter. Den væsentligste årsag til dette er, at antallet af målehold er nedsat fra tre til to i 2002 som følge af ændringer i styrelsens virksomhed. Det er meget tilfredsstillende, at produktivitetforøgelsen har kunne opretholdes tilmed væsentligt ud over de planlagte 3 pct. trods nedgangen i antal målehold. Målet er opfyldt.</p>
Delmål: Opbygning af et tredimensionalt referencenet i Danmark.	<p>Formålet er at opbygge et nyt referencenet som supplement og fremtidssikring af højdenettene. Samfundsnyttens opnås ved en tidsmæssig og kvalitetsmæssig gevinst under opmålingsarbejdet for alle brugere af nettet.</p> <p>Målet frem til 2003 er at etablere 100 langtidsstabile fikspunkter pr. år med en indbyrdes afstand på 8-10 km.</p>	<p>Der er etableret 180 punkter og opmålt 160 punkter. Målet er opfyldt. Opmålingen i 2002 lå 60 pct. over det planlagte, hvilket er væsentligt for anvendelsen af satellitteknologi (GPS). Den fremskyndte opmåling giver mulighed for at forbedre nøjagtigheden af opmåling med stor nøjagtighed i plan og højde til gavn for brugere af referencenet.</p>
Resultatmål 7	<p>Formålet er at sikre forskningens relevans og kvalitet. En indikator herfor er, at der optages artikler og rapporter i internationalt anerkendte tidsskrifter og rapportserier.</p> <p>Målet i 2002 er, at der optages 25 artikler i internationalt anerkendte tidsskrifter og rapportserier.</p>	<p>Der er optaget 27 artikler/rapporter. Målet er dermed opfyldt. Optagelsen af artikler i anerkendte tidsskrifter og rapportserier er en indikator for kvaliteten af Kort & Matrikelstyrelsens sektorforskning og samtidig et udtryk for styrelsens rolle som forsknings- og videncenter. Det er derfor tilfredsstillende, at styrelsen har fået optaget flere artikler, end målet angiver.</p>
Forskning i kort- og geodata		

SKEMA 2

KORT & MATRIKELSTYRELSEN ÅRSRAPPORT 2002

Resultatmål 8	Formålet er at bidrage til at sikre et fremtidigt vidensgrundlag på kort- og geodataområdet og bæredygtige forskningsmiljøer gennem aktiv og koordineret deltagelse i forskeruddannelsen.	Ved udgangen af 2002 har fem personer med tilknytning til Kort & Matrikelstyrelsen opnået ph.d.-graden og yderligere syv ph.d.-studerende er tilknyttet styrelsen. Målet er opfyldt.
Styrke uddannelsesindsatsen af ph.d.-kandidater	Målet er, at der ved udgangen af 2003 er færdiguddannet mindst 10 ph.d.-kandidater, der har været tilknyttet Kort & Matrikelstyrelsen. Samtidig vil styrelsen stræbe efter løbende at have tilknyttet minimum 10 ph.d.-studerende.	Det er af stor betydning, at Kort & Matrikelstyrelsen gennem forskeruddannelsen medvirker til at skabe grundlag for teknologisk fornyelse og videnopbygning ved at fastholde og forbedre forskningsmiljøet inden for den anvendelsesorienterede brug af kort- og geodata. I forbindelse med budgetanalysen og fokuseringen af styrelsens virksomhed er der sket en afvikling af styrelsens centrale pulje for ph.d.-stipendier. Derfor vil antallet af nye studerende fremover være lavere og hovedsageligt tilknyttet eksternt finansierede projekter.
Resultatmål 9	Formålet med resultatmålet er at udvikle produkter, der baserer sig på geografiske referencer, som kan synliggøre oplysninger og kæde dem sammen, med henblik på at stedbestemt information kan anvendes i flere sammenhænge end hidtil.	I 2002 er udviklet et Web-kort til "Rejseplanen", en Kortforsyning, der giver adgang til styrelsens kort via internet, og et topografisk kort over Grønland på CD. Produkterne ligger inden for behovsområderne informations- og kommunikationsteknologi, transportområdet og den offentlige forvaltning. Målet er opfyldt.
Produktudvikling	Målet er, at styrelsen med udgangspunkt i egne data forpligter sig til i perioden 2001-2003 at udvikle mindst ét nyt produkt eller ydelse inden for hvert af de fire behovsområder, der er udvalgt i forbindelse med brugerundersøgelsen i resultatmål 2.	
Resultatmål 10	Formålet er at etablere en metode, som løbende kan give ledelsen viden om medarbejdernes syn på styrelsen, afdække medarbejdernes opfattelse af vision, personalepolitiske rammer og arbejdsmiljø m.m.	Den første medarbejdermåling blev gennemført allerede i 4. kvartal af 2001. Medarbejdermålingen gav ikke anledning til at sætte fokus på nogen særlige indsatsområder. Derfor er der ikke udarbejdet nogen decideret handlingsplan. Den anden medarbejdermåling gennemføres i 2003. Målet er opfyldt.
Medarbejdermålinger	Målet for 2002 er at gennemføre den første medarbejdermåling på baggrund af de succeskriterier, som blev fastlagt i 2001. Medarbejdermålingen skal følges op af en handlingsplan. I 2003 gennemføres anden måling.	
Resultatmål 11	Formålet er at etablere et styrings- og opfølgningssystem, så ledelsen har et godt og aktuelt grundlag til vurdering af, om resultatkontrakten mv. efterleves.	Resultatmålet er efter drøftelse med By- og Boligministeriets departement lukket i november 2001.
System til balanceret afrapportering		

Regnskab

Kort & Matrikelstyrelsen opnåede i 2002 et regnskabsmæssigt (omkostningsbaseret) overskud på 6,8 mio. kr. jf. tabel 1. Resultatet er 18,9 mio. kr. bedre end budgetteret. Ved udgangen af 2002 havde Kort & Matrikelstyrelsen en akkumuleret opsparing på i alt 12,7 mio. kr.

Driftsregnskab for Kort & Matrikelstyrelsen (§ 23.91.01)

Indtægter

Kort & Matrikelstyrelsen havde i 2002 driftsindtægter ved salg af produkter og ydelser på 107,7 mio. kr., hvilket er en mindre stigning i forhold til 2001. De realiserede indtægter for 2002 blev 13 pct. højere end oprindeligt budgetteret.

De øgede indtægter er resultatet af salg ud over det forventede af de store digitale kortværker til offentlige kunder. De store digitale kortværker (matrikelkortværket og den topografiske grundkortdatabase) er nu solgt til alle amter, mere end 260 kommuner har anskaffet matrikelkortværket og ca. 70 kommuner har anskaffet den topografiske grundkortdatabase. Der vil således ikke fremover kunne forventes væsentlige indtægter i forbindelse med førstegangssalg af de digitale kortværker til kommunale kunder.

Der har ligeledes været merindtægter fra matrikulære gebyrer samt flere indtægter fra forskellige indtægtsdækkede projekter for eksempel kommunal netrenovering og forskningsprojekter. Dertil kommer øgede renteindtægter fra ordningen om selvstændig likviditet på 2,5 mio. kr.* Salget til konsumentmarkedet blev 0,7 mio. kr. bedre end budgetteret.

Tabel 1 Driftsregnskab for §23.91.01 Kort & Matrikelstyrelsen (omkostningsbaseret)

<i>Mio. kr. årets priser</i>	2001		2002		FL2003
	Regnskab	Budget	Regnskab	Forskel	Budget
Indtægter	273,4	263,9	276,0	12,1	265,5
Nettotal (Bevilling)	168,2	168,3	168,3	0,0	169,8
Driftsindtægter	105,2	95,6	107,7	12,1	95,7
Udgifter	298,4	276,0	269,1	-6,9	265,5
Lønninger	173,3	171,2	162,9	-8,3	138,5
Øvrige driftsudgifter	125,1	104,8	106,2	1,4	127,0
Resultat – omkostningsbaseret	-25,0	-12,1	6,8	18,9	0,0
Resultat – udgiftsbaseret	-22,0		7,5		
Akkumuleret opsparing – Ultimo (SCR)	5,2		12,7		

Note. Budget 2002 er baseret på budgetanalysen. I regnskabet for 2002 er indeholdt i øvrige driftsudgifter 15,0 mio. kr. til rådighedsløn, i budgettet for 2003 er der af øvrige driftsudgifter afsat 24,3 mio. kr. til rådighedsløn. På FL2002 fik styrelsen en teknisk merbevilling på 10,5 mio. kr. (UK20 Budgetanalyse), som ved FL2003 blev ændret til merbevilling på 5 mio. kr. i hvert af årene 2003 og 2004. På TB2002 er underkontoen således blevet nulstillet.

* Den øgede renteindtægt skyldes konteringsgangen vedrørende udstykningsafgiften i forhold til ordningen om selvstændig likviditet. Konteringsgangen blev ændret i 2002. Den samlede rentevirkning af den tidligere konteringsgang udgør for perioden 1999 til 2002 i alt 9,8 mio. kr. Finansministeriet og Rigsrevisionen er orienteret om ændringen.

Udgifter

De samlede udgifter i 2002 var på 269,1 mio. kr., hvoraf lønninger udgjorde 66 pct., mens øvrige driftsudgifter udgjorde 34 pct.

Øvrige driftsudgifter blev 9 pct. lavere end budgetteret ved årets begyndelse. De lavere driftsudgifter skal ses i sammenhæng med årets tilpasninger. Udviklingen skyldes en generel tilbageholdenhed.

Tabel 2 Sammenhæng mellem omkostnings- og udgiftsregnskab

Mio. kr. årets priser	2002
Resultat omkostningsregnskab	6,8
+ Afskrivninger, Forrentning, mv.	0,7
Resultat udgiftsbaseret	7,5

Note. Forskellen mellem omkostningsregnskabet i Navision Stat og udgiftsregnskabet i Statens Centrale Regnskabssystem (SCR) skyldes, at afhændelse af transportmateriel, maskiner og inventar hører under indtægter i Navision Stat og driftsudgifter i SCR. Afskrivningen og forrentningen af transportmateriel, maskiner, inventar og bygninger hører under driftsudgifter i Navision Stat, men er udgiftsneutral i SCR. Hertil kommer en intern flytning af et aktiv mellem to underkonti på 175.874 kr., som er udgiftsneutral i Navision Stat, men en driftsudgift i SCR.

Tabel 3 Driftsregnskab fordelt på hovedformål, Kort & Matrikelstyrelsen

Udgifter og driftsindtægter i mio. kr.	1999	2000	2001	2002
Netto	-184,0	-183,7	-193,2	-161,5
Indtægter i mio. kr.	136,7	139,1	105,2	107,7
- Forskning og Udvikling	3,0	2,7	1,7	3,4
- Koordination og Samordning	1,0	2,7	0,1	1,2
- Opmåling og Geodæsi	5,7	5,9	4,9	4,9
- Kortlægning	60,6	65,4	47,8	48,8 ²
- Matrikel- og landinspektørvæsen, inkl. Sønderjylland	37,9	28,8	23,3	20,4
- Ejendomsdata	28,3	31,5	24,4	25,0 ²
- Generel ledelse og administration ¹	0,2	2,1	3,1	4,0
Udgifter i mio. kr.	320,7	322,8	298,4	269,1
- Forskning og Udvikling	31,6	28,8	35,9	32,1
- Koordination og Samordning	6,6	9,5	10,1	8,7
- Opmåling og Geodæsi	21,5	21,1	20,3	17,7
- Kortlægning	117,0	134,5	112,8	97,6
- Matrikel- og landinspektørvæsen	76,3	64,2	59,2	57,5
- Ejendomsdata	42,8	39,1	28,5	29,8
- Generel ledelse og administration ¹	24,9	25,6	31,6	25,8

Note. 1. Indtægterne 2000-2002 indeholder hovedsageligt styrelsens renteindtægter vedrørende selvstændig likviditet. Der har i 2001 været en stigning i udgifter til generel ledelse og administration, hvilket blandt andet skyldes ændret registrering af årsværk, som følge af revideret kontoplan. Hovedformål "Hjælpfunktioner" er fordelt på faglige hovedformål.

2. Ved en fejlpostering er en indtægt på 1,257 mio. kr. fejlagtigt bogført i Navision under hovedformålet "Ejendomsdata". Indtægten vedrører rettelig hovedformålet "Kortlægning" som vist i årsrapportens oversigter.

Tabel 4 Resultat fordelt på myndigheds-, omkostningsdækkede og øvrige opgaver.

Mio. Kr. årets priser	1999	2000	2001	2002
Myndighedsopgaver				
Indtægter	74,8	89,5	68,6	76,2
Udgifter	256,7	271,5	255,4	234,2
Resultat	-181,9	-182,1	-186,8	-158,0
Omkostningsdækkede opgaver				
Indtægter	36,0	28,4	23,0	20,2
Udgifter	39,7	30,5	24,7	21,0
Resultat	-3,7	-2,1	-1,7	-0,8
Øvrige opgaver				
Indtægter	21,6	19,0	13,6	11,3
Udgifter	14,8	18,5	18,3	14,0
Resultat	6,8	0,5	-4,7	-2,7
Myndigheds- og omkostningsdækkede opgaver samt Øvrige opgaver i alt				
Indtægter	132,4	136,9	105,2	107,7
Udgifter	311,2	320,6	298,4	269,1
Bevilling	182,3	168,9	168,2	168,3
Årets resultat	3,5	-14,8	-25,0	6,8

Note. Udgifterne fra "Hjælpfunktioner" og "Generel ledelse og administration" er fordelt på faglige hovedformål. I afsnittet vedrørende Regnskabsprincipper er der redegjort for fordelingsnøglen.

Matrikulære gebyrer

I 2002 var provenuet vedrørende registrering i matrikelregistret på i alt 19,5 mio. kr., mens de dertil knyttede udgifter beløb sig til 20,7 mio. kr. Det resulterer i en forventet brugerbetalingsandel på 94 pct. Der kræves fuld brugerbetaling over en flerårig periode.

De matrikulære gebyrer forhøjes i 2003. Gebyrforhøjelsen skyldes dels pristalsregulering, dels øgede omkostninger til en nødvendig fornyelse af IT-systemerne med henblik på at sikre driftsstabiliteten og effektiviteten i den matrikulære sagsbehandling i de kommende år. På baggrund af gebyrområdets overgang i 2001 til en ikke-momspligtig aktivitet indgår Kort & Matrikelstyrelsens købsmoms nu i gebyrreguleringen. I 2003 forventes en brugerbetalingsandel på 100 pct.

Tabel 5 Resultat matrikulære gebyrer 1999 - 2002

Mio. kr. årets priser	1999	2000	2001	2002
Indtægter	23,5	23,8	21,3	19,5
Udgifter (direkte)	24,3	20,6	21,7	20,7
Årets resultat	-0,8	3,2	-0,4	-1,2

Tabel 6 Oversigt over gebyrsatser for 2002

Ekspeditionsgebyrer for registrering i matrikelregistret	Sats (Kr.)
Udstykning	1.420
Arealoverførsel	1.065
Sammenlægning	710
Ansøgt tildeling	710
Ændring af skel	355

Øvrige opgaver

De samlede udgifter i 2002 udgjorde 14,0 mio. kr., hvoraf udgifterne til øvrige kortlægningsopgaver udgjorde 68 pct. af udgifterne. Indtægterne beløb sig til 11,3 mio. kr., hvilket giver en brugerandel på 81 pct. Det utilfredsstillende resultat for 2002 skal ses i sammenhæng med budgetanalysens konklusioner på området.

Tilpasningen til infrastrukturvirksomhed medfører, at styrelsen ikke længere vil producere og udgive produkter rettet mod konsumentmarkedet. Fremover vil øvrige opgaver for eksempel være rekvirerede opgaver som særlige udtræk fra matrikelkort og -register. Styrelsen lukkede med udgangen af 2002 sin egen kortbutik og i løbet af 2003 forventes produktionen af en række af produkterne til konsumentmarkedet overladt til den private sektor.

Tabel 7 Resultat vedrørende Øvrige opgaver 1999 – 2002

Mio. kr. årets priser	1999	2000	2001	2002
Indtægter	21,6	19,0	13,6	11,3
Udgifter (inkl. fællesudgifter)	14,8	18,5	18,3	14,0
Årets resultat (inkl. fællesudgifter)	6,8	0,5	-4,7	-2,7

Driftsregnskab for Udstykningsafgift (§23.91.02)

Udstykningsafgiften er en fiskal afgift, der direkte tilfalder statskassen. Afgiften indgår derfor ikke som indtægt for Kort & Matrikelstyrelsen. Udstykningsafgiften indbragte i 2002 i alt 37,5 mio. kr., hvilket er 2,5 mio. kr. mindre end budgetteret. Der blev registreret godt 7.500 afgiftspligtige nye ejendomme, hvor der var budgetteret med ca. 8.000 ejendomme.

I 2002 var udstykningsafgiften på 5.000 kr. for hver ny ejendom, der blev registreret.

Tabel 8 Driftsregnskab for §23.91.02 Udstykningsafgiften

Mio. kr. årets priser	2001		2002		FL 2003
	Regnskab	Budget	Regnskab	Forskel	Budget
Indtægter	39,1	40,0	37,5	-2,5	36,0

Bevillingsafregning og akkumuleret resultat

Under §23.91 Kortproduktion er der tre hovedkonti vedrørende kort og geodata.

Tabel 9 Bevillingsafregning for §23.91.01 Kort & Matrikelstyrelsen

Mio. kr. årets priser	2002
Udgiftsbevilling (B + TB) (Nettotal)	168,3
Realiserede nettoudgifter	160,8
Årets overskud	7,5
Opgørelse af akkumuleret resultat	
Akkumuleret resultat ultimo 2001	5,2
Årets overskud – udgiftsbaseret	7,5
Akkumuleret overskud til videreførsel ultimo 2002	12,7

Note: Det akkumulerede overskud holder sig indenfor den tilladte udsvingsmargin, hvor overskuddet ikke må overstige 20 pct. af driftsudgifterne uden forelæggelse for Finansudvalget.

Tabel 10 Bevillingsafregning for §23.91.02 Udstykningsafgift

Mio. kr. årets priser	2002
Indtægtsbevilling (B + TB) (Nettotal)	40,0
Realiserede indtægter (Skatter og afgifter)	37,5

Tabel 11 Bevillingsafregning for §23.91.04 Initiativ til styrkelse af den private sektor i Østersøregionen

Mio. kr. årets priser	2002
Udgiftsbevilling (B + TB) (Nettotal)	0,00
Realiserede nettoudgifter	0,00
Årets resultat	0,00
Opgørelse af akkumuleret resultat	
Akkumuleret resultat ultimo 2001	-0,01
Årets resultat	0,00
Akkumuleret overskud til videreførsel ultimo 2002	-0,01

Note: Kontoen viser et merforbrug 10.131 kr., der er fremkommet i 2001 på grund af en omposteringsfejl. Såfremt fejlen ikke var opstået ville kontoen rettelig have udvist et mindreforbrug på 22.031 kr. Fejlen vil blive rettet i 2003, så mindreforbruget kan tilbageføres.

Regnskabsprincipper

Regnskabet er baseret på statens økonomistyringssystem Navision Stat. Af hensyn til den interne økonomistyring er regnskabet opgjort omkostningsbaseret. Bevillingsafregningen og opgørelsen af det akkumulerede resultat er opgjort udgiftsbaseret efter de principper, der er fastsat for regnskabsaflæggelse i staten. Ved afslutningen af regnskabet er der udarbejdet en bro mellem det omkostningsbaserede og det statslige (udgiftsbaserede) regnskab – se tabel 2.

Forskellen mellem det omkostningsbaserede og det udgiftsbaserede opgørelsesprincip gør sig blandt andet gældende ved afskrivning og forrentningsmetoderne i henhold til den statslige værdireguleringsordning. Kort & Matrikelstyrelsen har ansat afskriv-

ningsfaktoren for aktivets anskaffelsesværdi til minimum 100.000 kr. Forrentningsfaktoren er 5 pct. i henhold til gældende retningslinier i ”Økonomi Administrativ Vejledning”. Kort & Matrikelstyrelsen er som statsvirksomhed omfattet af ordningen om selvstændig likviditet og er samtidig registreret i henhold til merværdiafgift. Der er indgået en aftale med Told & Skat om delvis fradragsret for moms af købte varer.

I tabellerne ”Driftsregnskab fordelt på hovedformål” og ”Resultat fordelt på myndighed, omkostningsdækkede og øvrige opgaver” er hovedformålet Hjælpefunktioner fordelt på de øvrige formål på baggrund af de øvrige formåls relative årsværksforbrug. Det betyder, at hvis et formål bruger 10 pct. af de samlede årsværk eksklusiv hjælpefunktioner, bliver det belastet med 10 pct. af nettoudgifterne fra hjælpefunktioner.

I tabellerne kan afrunding medføre, at beløbene ikke summer til totalen.

Personaleregnskab

Kort & Matrikelstyrelsen har i årets løb gennemført en større personaletilpasning. Samlet set er medarbejderstaben i 2002 reduceret med 49 årsværk set i forhold til 2001. Antallet af årsværk forventes at falde yderligere i 2003, jf. tabel 12.

Afgangen af medarbejdere i 2002, i alt 133 medarbejdere, fordeler sig således: 96 afskedigede medarbejdere med fratrædelse inden udgangen af 2002, 25 medarbejdere efter eget valg og 12 medarbejdere efter tidsbegrænset ansættelse mv.

Tabel 12 Personaleoversigt

	1999	2000	2001	2002	FL2003
Årsværk	534	511	483	434	352
Tilgang	48	34	35	0	
Afgang	64	68	33	133	

Note: Opgørelsen over tilgang og afgang er baseret på enkeltpersoners ansættelses- og fratrædelsestidspunkt i året. Der kan derfor ikke drages sammenligninger med årsværksforbruget.

Påtegning

København, den 2. april 2003



Peter Jakobsen
Direktør
Kort & Matrikelstyrelsen

Miljøministeriet godkender herved Kort & Matrikelstyrelsens årsrapport for perioden 1. januar 2002 – 31. december 2002.

Årsrapporten giver et retvisende billede af virksomhedens økonomiske og faglige resultater jf. § 41 i Finansministeriets bekendtgørelse nr. 188 af 18. marts 2001 om statens regnskabsvæsen m.v. (regnskabsbekendtgørelsen), samt Akt 63 11/12-2002.

For så vidt angår de dele af årsrapporten, der svarer til det ordinære årsregnskab, er kravene i regnskabsbekendtgørelsens § 39 opfyldt.

København, den 2. april 2003



Leo Larsen
Departementschef
Miljøministeriet

Grønt regnskab

BILAG

Den overordnede vision for Miljøministeriets miljøpolitik er ”Grønt i eget hus – ét skridt foran”. Dette betyder, at alle institutioner under Miljøministeriet er forpligtet til at vurdere miljøaspekterne i virksomhedens aktiviteter og sørge for, at aktiviteterne foregår med en så lille miljøpåvirkning som muligt. Indsatsområderne er miljøledelse og aktiv medarbejderinddragelse, grønne indkøb, drift og produktion, anlæg, affald, transport, farlige stoffer og formidling.

Kort & Matrikelstyrelsen har de seneste år haft stor fokus på energibesparende foranstaltninger. Det grønne regnskab for 2002 afsejler denne indsats samt styrelsens store indsats på arbejdsmiljøområdet.

Indkøb

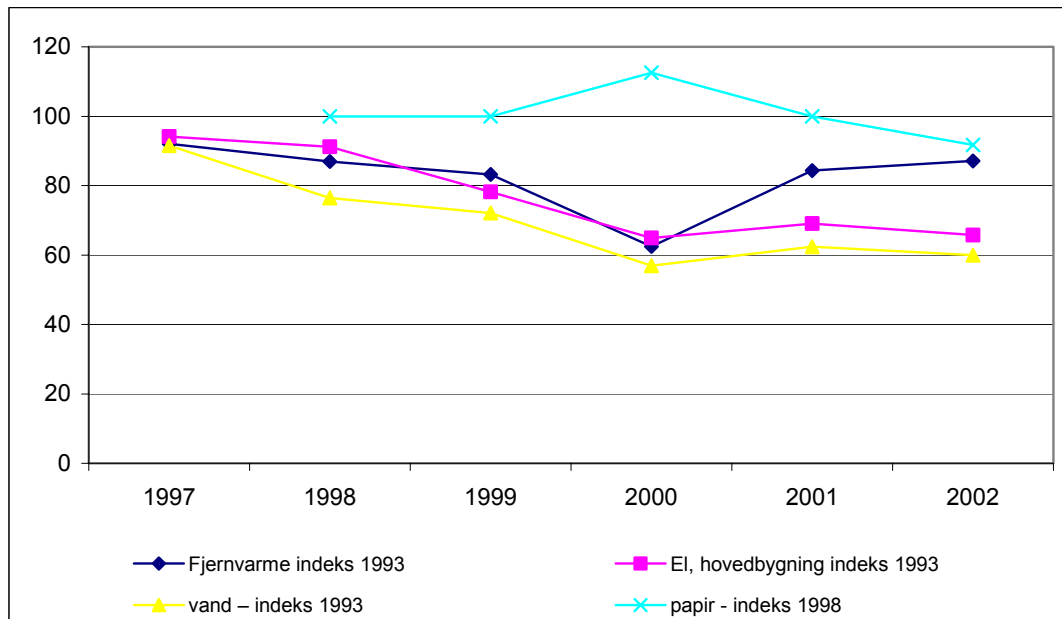
Kort & Matrikelstyrelse har i en årrække indkøbt IT-udstyr, der opfylder det svenske miljøcertifikat TCO'99. Derudover køber styrelsen fortrinsvis miljømærkede produkter ved ny erhvervelser. Gennem etableringen af fælles indkøbsaftaler for Miljøministeriet arbejdes der løbende på at udvide indkøbet af miljøvenlige produkter.

Forbrug

Resultatet af de seneste års fokusering på at nedbringe det samlede energiforbrug er vist i figur 1. Samlet set har energiforbruget været faldende, dog med et markant lavere forbrug i 2000. Dette fald skyldtes ombygning af ventilationsanlæggene, som var ude af drift i længere perioder.

Nedbringelsen af det samlede energiforbrug er blandt andet opnået ved udskiftning af vinduer, skift til el-sparerpære, skift til energisvage arbejdslamper samt en bedre indstilling af og drift af ventilationsanlæggene.

Figur 1. Forbrug af fjernvarme, el, vand og papir i perioden 1997-2001 – index 1993



Arbejds miljø

I Kort & Matrikelstyrelsen har arbejdsmiljøet været i fokus i mange år. Det skyldes, at omstillingen fra analoge til digitale kortværker har medført en ændring til arbejdsprocesser med en højere risiko for arbejdsbetingede belastningsskader samt den grafiske produktionsproces.

I 1992 blev igangsat en række initiativer med hovedvægten på, at vejen til et godt arbejdsmiljø går gennem forebyggelse. Kort & Matrikelstyrelsen tilbyder således alle medarbejdere at deltage i "System KROP". "System KROP" giver den enkelte medarbejder mulighed for at få et "kropskørekort" gennem teoretisk og praktisk viden om krop, kost, motion, ergonomi og psykisk velbefindende. Et andet initiativ er "muse-teket" og "stoleteket", hvor medarbejderen kan låne og afprøve forskellige typer af udstyr.

For at få undersøgt effekten af indsatsen har Kort & Matrikelstyrelsen deltaget i et forskningsprojekt om IT og belastninger, som Arbejds miljøinstituttet har gennemført over en 3-årig periode fra 1999 til 2001 (BIT-undersøgelsen). Undersøgelsen viser, at indsatsen har virket, at der er sket forbedringer over perioder. Derudover viser undersøgelsen, at Kort & Matrikelstyrelsen er med i front på dette område. BIT-undersøgelsen blev offentliggjort i maj 2002.

Kommende indsatser

Kort & Matrikelstyrelsen vil i 2003 fokusere på at:

- yde bidrag til en miljøreddegørelse for ministeriet for 2002 som grøn virksomhed
- udarbejde en ny miljøhandlingsplan for 2004
- nedbringe forbruget af kopipapir

På arbejdsmiljøområdet vil Kort & Matrikelstyrelsen fortsætte indsatsen, så styrelsen forsat kan opnå Arbejdstilsynets vurdering, som en niveau 1 virksomhed. En niveau 1 virksomhed er en virksomhed, der igangsætter tiltag på arbejdsmiljøområdet, som ligger ud over de krav, der stilles i arbejdsmiljøloven.

På indkøbsområdet vil der i hele Miljøministeriet blive sat fokus på mere miljørigtige løsninger med koordinerede indkøb via den nyoprettede indkøbs- og udbudsfunktion (IUF) for ministeriet .

Energiforbrug. 1997-2001, Rentemestervej						
	1997	1998	1999	2000	2001	2002
Energiforbrug, MWh - målt						
Fjernvarme	2492	2353	2252	1693	2283	2359
El, hovedbygning	2682076	2325140	2228998	1849332	1969561	1875824
Energiforbrug, MWh - korrigeret						
Fjernvarme	2492	2358	2862	1786	2378	2241
Nøgletal(kWh/m2)						
Fjernvarme, korrigeret	83,85	79,34	96,30	60,10	80,02	75,41
El	107,29	93,01	89,17	73,98	78,79	75,04
Forbrugsudv. - indeks 1993	100	100	100	100	100	100
Fjernvarme	92,1	86,9	83,2	62,5	84,3	87,1
El, hovedbygning	94,1	91,2	78,2	64,9	69,1	65,8

Vandforbrug. 1997-2001 Rentemestervej						
	1997	1998	1999	2000	2001	2002
Vandforbrug, m3	5978	4990	4709	3713	4075	3915
Nøgletal, (m3/m2)	0,24	0,20	0,19	0,15	0,16	0,16
Forbrugsudv. – indeks 1993	91,5	76,4	72,1	56,9	62,4	60

Papirforbrug. 1997-2001.						
	1997	1998	1999	2000	2001	2002
Forbrug, antal ark i tusinde	0	2.400	2.400	2.700	2.400	2.200
Nøgletal, ark/ansat i tusinde	0	4,4	4,5	5,3	4,9	5,1
Forbrugsudvikling - indeks 1998	0	100	100	122,5	100	91,7

Note. Forbrugsudvikling - indeks 1998, da tidligere tal ikke findes.

Affaldsmængder i ton, 1997-2001.						
	1997	1998	1999	2000	2001	2002
Papir	0	0	0	0	47,24	52,315
Pap	0	0	0	0	29,01	4,24
Blandet pap & papir	0	0	0	0	0	0
Glas	0	0	0	0	0	0
Elektronisk affald	0	0	0	0	4,5	0
Andet affald, brændbart	0	0	0	0	18,5	61,67
Til sortering	0	0	0	0	2,7	29,29
Jern	0	0	0	0	0	2

Note: Stigningen i 2002 i andet affald(brændbart) og i affald til sortering skyldes oprydning i forbindelse med omrokeringer og fratrædelser.

Samlet indeks

	1997	1998	1999	2000	2001	2002
Fjernvarme indeks 1993	92,1	86,9	83,2	62,5	84,3	87,1
El, hovedbygning indeks 1993	94,1	91,2	78,2	64,9	69,1	65,8
vand – indeks 1993	91,5	76,4	72,1	56,9	62,4	60
papir - indeks 1998		100	100	112,5	100	91,7