

Redegørelse om administrationen af de prispolitiske principper i Kort- og Matrikelstyrelsen i 2007

Baggrund

I henhold til Miljøministerens "Vejledning om Kort- og Matrikelstyrelsens produkter og priser" af 24. januar 2003 skal KMS hvert år afgive en redegørelse til ministeren om administrationen af de prispolitiske principper. Redegørelsen viser, om styrelsen opnår de brugerbetalingsandele for sine datasamlinger, som er forudsat i vejledningen.

I prisredegørelsen for 2006 forventede styrelsen, at det var den sidste i sin nuværende form. KMS har sammen med Finansministeriet arbejdet med at udvikle en ny finansieringsmodel, som først blev besluttet i maj 2008. De nye principper træder i kraft i 2009. KMS er ved at færdigudvikle den fremtidige rapporteringsform på grundlag heraf, men har i overgangen hertil udarbejdet denne særskilte prisredegørelse for 2007.

Prispolitiske principper

I henhold til vejledningen skal prisfastsættelsen og den økonomiske registrering tage udgangspunkt i de datasamlinger, som er det digitale grundlag for styrelsens salg af rettigheder til kort og geodata.

En specificeret oversigt over datasamlingerne fremgår nedenfor. Ministeren har for hver gruppe af datasamlinger fastsat den gældende brugerbetalingsandel i intervallet 0% til 100%.

KMS' opgavetyper		Betalingsandel	Oversigt/Graf	
A. Myndighedsopgaver	Type I. Myndighedsopgaver uden brugerbetaling	0 %	Ingen	
	Type II. Myndighedsopgaver med fuld brugerbetaling	100%	1) Myndighedsopgaver med fuld brugerbetaling	
	Type III. Myndighedsopgaver med delvis brugerbetaling	Type III.1. Myndighedsopgaver med nedsat brugerbetaling	75%	2) Topografiske datasamlinger mv.
				3) Matrikelkortdatabasen mv.
		Type III.2 Myndighedsopgaver med betydelig nedsat brugerbetaling	25%	4) Søkortdatabaser mv. Danmark
5) Grønlandske og Færøske land- og søkort				
B. Øvrige opgaver	Type IV. Øvrige opgaver med minimum fuld brugerbetaling	Min. 100%	6) Øvrige opgaver	

KMS opdaterer løbende en liste over gratisprodukter på hjemmesiden. Opfølgelsen for 2007 er vedlagt.

Visse produkter kan udleveres gratis eller sælges til priser, der er lavere end de langsigtede gennemsnitsomkostninger, mens andre har fuld brugerfinansiering. Gratis eller lavere priser kan f.eks. være begrundet i særlige samfundsmæssige hensyn eller internationale aftaler.

For hver af de seks datasamlinger er der udarbejdet prisgrafer over udviklingen i brugerbetalingsandelen. Denne afrapporteringsform er i overensstemmelse med Rigsrevisionens ønsker om gennemskuelighed.

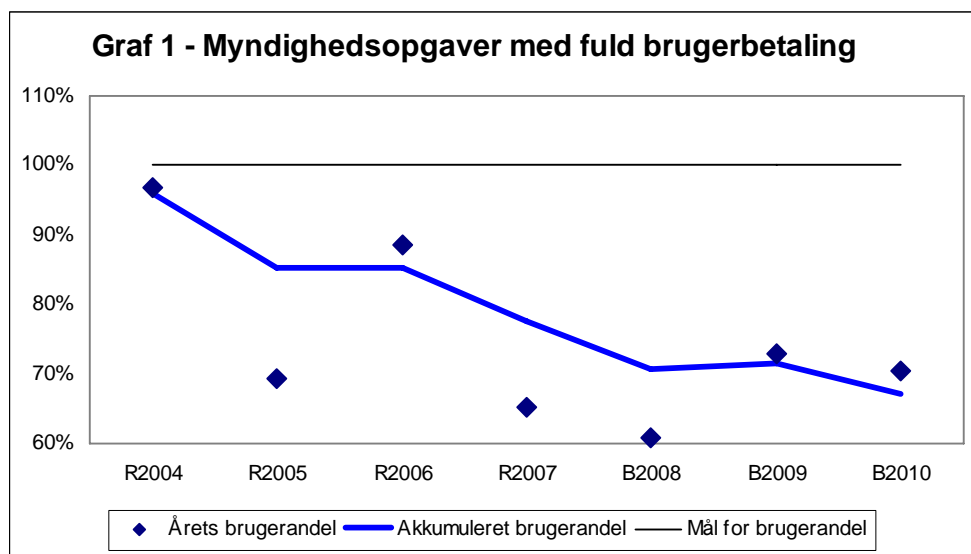
I prisredøgørelsen anvendes normalt et 7-årigt perspektiv (4 regnskabsår inkl. rapporteringsåret samt 3 budgetår). Den akkumulerede brugerbetalingsandel for rapporteringsåret viser, om de krævede brugerbetalingsandele er nået, og om de kan fastholdes i budgetperioden. KMS vurderer på baggrund af budgetudviklingen, om der bør indstilles ændringer til ministeren.

Oversigterne er i årets priser, dvs. de pristalsreguleres i henhold til Finansministeriets skøn over den generelle prisudvikling. Regnskabstallene fra 2003 og frem er omkostningsbaserede. Fra 2005 er sektorforskningen bevillingmæssigt udskilt fra KMS, og de administrative funktioner overdraget til Miljøministeriets Center for Koncernforvaltning. Sidstnævnte omkostninger indgår som en del af kalkulationsgrundlaget, således at priserne fastsættes, så de dækker disse administrative funktioner. Fra 2009 varetages økonomi- og løn opgaver i Økonomistyrelsens servicecenter, mens IT-koncernfunktionerne i Miljøministeriet fortsætter i KMS indtil overgangen til Statens IT. Disse ændringer er dog ikke indarbejdet, hvorfor de hidtidige langsigtede budgetforudsætninger på datasamlingsniveau generelt er fastholdt.

Gennemgang af KMS' opgaver

1. Myndighedsopgaver med fuld brugerbetaling

Graf 1 viser den årlige og akkumulerede brugerbetalingsandel for myndighedsopgaver med fuld brugerbetaling. Dette omfatter gebyrer for matrikulær sagsbehandling samt en række distributionsopgaver og rekvirerede opgaver. Den akkumulerede brugerbetalingsandel er fastsat til 100%.



Oversigt 1 – Myndighedsopgaver med fuld brugerbetaling

År	R2004	R2005	R2006	R2007	B2008	B2009	B2010
Indtægter	32,66	41,16	56,00	44,90	40,50	45,50	40,50
Omkostninger	33,78	59,42	63,18	68,91	66,50	62,50	57,50
Årets resultat	-1,12	-18,26	-7,18	-24,01	-26,00	-17,00	-17,00
Akkumuleret resultat (4 år)	-4,66	-21,58	-27,25	-50,57	-75,45	-74,19	-84,01
Årets brugerandel	97%	69%	89%	65%	61%	73%	70%
Akkumuleret brugerandel	96%	85%	85%	78%	71%	72%	67%
Mål for brugerandel	100%	100%	100%	100%	100%	100%	100%

Vurdering

Brugerandelen ligger generelt under målsætningen om fuld brugerbetaling. Der er relativt stor forskel på den opgjorte brugerbetalingsandel i 2004 og de efterfølgende år. Det skyldes bl.a., at gebyrområdet fra 2005 medtager en forholdsmæssig andel af fællesomkostningerne, hvorefter kalkulationsgrundlaget for gebyret er normaliseret ift. Finansministeriets regler. Den ekstraordinære høje matrikulære aktivitet i de seneste år har øget indtægterne, men samtidig er omkostningerne øget i forbindelse med moderniseringen af de matrikulære systemer. Den akkumulerede brugerandel er derfor under 100%.

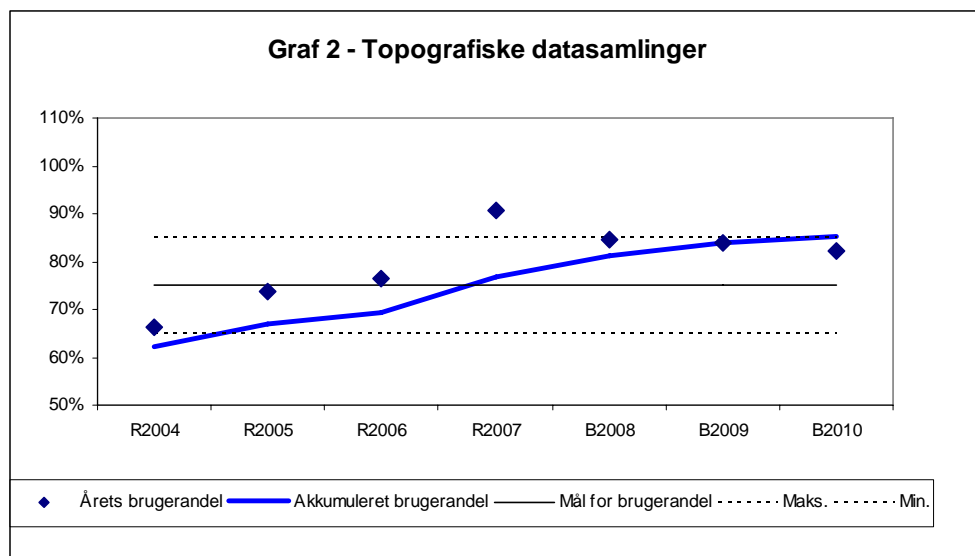
KMS har samarbejde med departementet igangsat et internt analysearbejde for at afdække det fremtidige omkostningsniveau for den matrikulære sagsbehandling mhp. på at tilpasse gebyret til de langsigtede gennemsnitsomkostninger ved de nye, digitale arbejdsgange.

KMS arbejder på at etablere en effektiv digital forvaltning i den matrikulære proces og samtidig fremme og understøtte digital forvaltning på hele ejendomsområdet. Konkret er der 3 hovedprojekter:

- 1) Omlægningen af de matrikulære basissystemer (miniMAKS), som er tilendebragt i 2008, hvilket giver digital forvaltning i sagsbehandlingen i KMS, og åbner for et mere kvalificeret samspil mellem KMS og de øvrige aktører på ejendomsområdet. Dette gælder tillige samspillet til en kommende digital tinglysning, jf. Tinglysningsreformen.
- 2) Det matrikulære informations- og ajourføringssystem (MIA), som muliggør digitalt samspil mellem de praktiserende landinspektører og KMS, og som bruges i alle matrikulære sager. Der er foretaget en række ændringer i dette system, så det kan arbejde sammen med miniMAKS.
- 3) Modernisering af de matrikulære arkiver, som giver adgang til de detaljerede måleoplysninger og til de historiske informationer, som har betydning for den matrikulære proces og for de øvrige aktører på ejendomsområdet.

2. Topografiske datasamlinger

Graf 2 viser de årlige og akkumulerede brugerbetalingsandele for de topografiske datasamlinger, som er en myndighedsopgave med delvis brugerbetaling. For de topografiske datasamlinger er brugerbetalingsandelen fastsat til 75% med en udsvingsmargen på +/- 10%.



Oversigt 2 – Topografiske datasamlinger

År	R2004	R2005	R2006	R2007	B2008	B2009	B2010
Indtægter	35,79	41,65	45,39	50,85	46,50	44,50	43,50
Omkostninger	53,94	56,50	59,46	56,00	55,00	53,00	53,00
Årets resultat	-18,15	-14,85	-14,07	-5,15	-8,50	-8,50	-9,50
Akkumuleret resultat (4 år)	-81,76	-72,25	-69,83	-52,22	-42,57	-36,22	-31,65
Årets brugerandel	66%	74%	76%	91%	85%	84%	82%
Akkumuleret brugerandel	62%	67%	69%	77%	81%	84%	85%
Mål for brugerandel	75%	75%	75%	75%	75%	75%	75%
Maksimum	85%	85%	85%	85%	85%	85%	85%
Minimum	65%	65%	65%	65%	65%	65%	65%

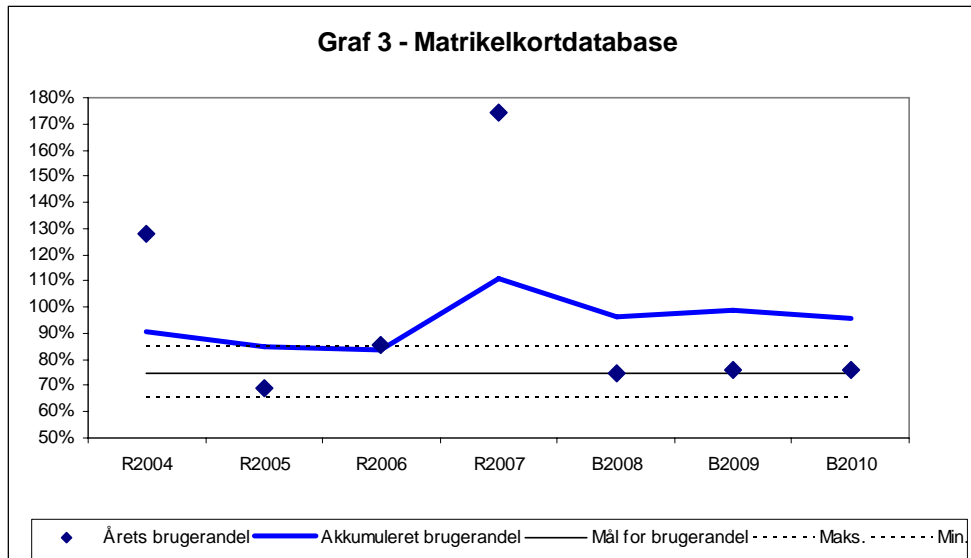
Vurdering

Den akkumulerede brugerandel har været stigende og har nu nået det mål-satte niveau. De stigende indtægter er bl.a. en konsekvens af et øget samarbejde med andre offentlige myndigheder om at anvende topografiske grunddata som en del af deres administrationsgrundlag. Datasalg til kommercielt brug som fx Færdselskortet indgår i prisgraf 6, hvorfor indtægterne i prisgraf 2 mest har karakter af medfinansiering fra offentlige aktører.

På Finansloven for 2009 er indarbejdet en aftale om finansieringen af statens adgang til KMS' geodata og tjenester.

3. Matrikelkortdatabase

Graf 3 viser brugerbetalingsandelene for matrikelkortdatasamlingen, som er en myndighedsopgave med delvis brugerbetaling. Brugerbetalingsandelen er fastsat til 75% over en flerårig periode med udsvingsmargen på +/- 10%.



Oversigt 3 – Matrikelkortdatabase

År	R2004	R2005	R2006	R2007	B2008	B2009	B2010
Indtægter	25,53	14,31	15,42	27,14	15,00	16,00	16,00
Omkostninger	19,95	20,81	18,03	15,59	20,00	21,00	21,00
Årets resultat	5,58	-6,50	-2,61	11,55	-5,00	-5,00	-5,00
Akkumuleret resultat (4 år)	-9,21	-14,02	-13,60	8,02	-2,56	-1,06	-3,45
Årets brugerandel	128%	69%	86%	174%	75%	76%	76%
Akkumuleret brugerandel	90%	85%	84%	111%	97%	99%	96%
Mål for brugerandel	75%	75%	75%	75%	75%	75%	75%
Maksimum	85%	85%	85%	85%	85%	85%	85%
Minimum	65%	65%	65%	65%	65%	65%	65%

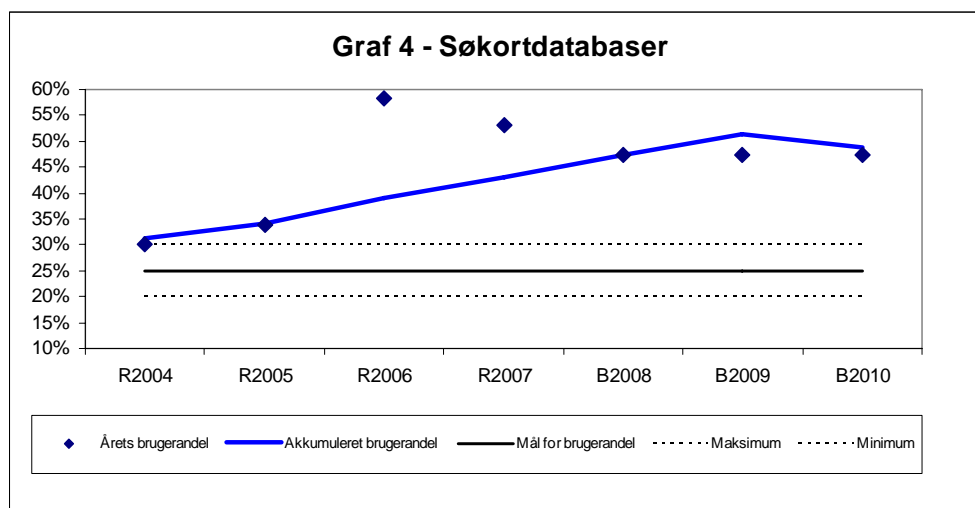
Vurdering

Den akkumulerede brugerandel er relativ høj, og vises inklusiv de ekstraordinære engangssalg af landsdækkende rettigheder til SKAT og Domstolsstyrelsen i hhv. 2004 (11 mio. kr.) og 2007 (12 mio. kr.). Disse indtægter løfter det gennemsnitlige indtægtsniveau såvel som brugerandelen for datasamlingen, der bliver noget højere end måltallet. Engangssalgene forekommer aperiodisk og tilfældigt i forhold til datasamlingerne, da nye behov for geodata kan opstå som følge af strukturelle forandringer, politiske beslutninger, ny lovgivning eller anden regulering. Fra 2009 indgår sådanne statslige engangssalg i aftalen om finansiering af statens geodata.

Oversigten tager ikke højde for, at de matrikulære arbejdsgange integreres fra 2009, jf. beskrivelsen vedr. de matrikulære gebyrer. Men generelt antages det, at gebyrindtægterne ved sagsbehandlingen og indtægterne ved salg af data i videst muligt omfang skal dække de samlede omkostninger for at drive de matrikulære grundsystemer.

4. Søkortdatabaser mv. – Danmark

Graf 4 viser brugerbetalingsandelene for søkortdatabaserne og de nautiske publikationer over de danske farvande, der er omfattet af opgavetyperen "Myn-dighedsopgaver med betydelig nedsat brugerbetaling". Brugerbetalings-andelen er fastsat til 25% over en flerårig periode, med en udsvingsmargin på +/- 5%.



Oversigt 4 – Søkortdatabaser mv.

År	R2004	R2005	R2006	R2007	B2008	B2009	B2010
Indtægter	6,93	8,39	12,03	11,77	10,00	10,00	10,00
Omkostninger	23,06	24,17	16,56	15,29	18,00	18,00	18,00
Årets resultat	-16,13	-15,78	-4,53	-3,52	-8,00	-8,00	-8,00
Akkumuleret resultat (4 år)	-61,45	-58,18	-49,51	-39,96	-31,83	-24,05	-27,52
Årets brugerandel	30%	35%	73%	77%	56%	56%	56%
Akkumuleret brugerandel	33%	35%	41%	49%	57%	65%	60%
Mål for brugerandel	25%	25%	25%	25%	25%	25%	25%
Maksimum	30%	30%	30%	30%	30%	30%	30%
Minimum	20%	20%	20%	20%	20%	20%	20%

Vurdering

Den akkumulerede brugerandel er generelt over det målsatte niveau og overstiger den forudsatte udsvingsmargin. Generelt har KMS haft gode erfaringer med at udlicitere distributionen af papirsøkort, hvor det er lykkedes styrelsen at holde de interne omkostninger nede, samtidig med at salget er øget. Fra 2006 har KMS således oplevet stigende indtægter, bl.a. fra udenlandske kommercielle aktører.

Det internationale søkortmarked er under forandring i disse år, hvor anvendelsen af digitale data er i stigning. KMS' muligheder for at fastsætte priser er begrænset af de internationale samarbejder, men der arbejdes for muligheden for at kunne sænke prisen på officielle elektroniske søkortdata og gøre dem mere attraktive end analoge data og uofficielle datasæt, som primært bruges af borgere til almindelig sejlads og ruteplanlægning. Det vil således være hensigtsmæssigt, hvis de ikke-professionelle brugere i højere

grad anvender officielle, opdaterede elektroniske søkortdata for at øge sikkerheden til søs.

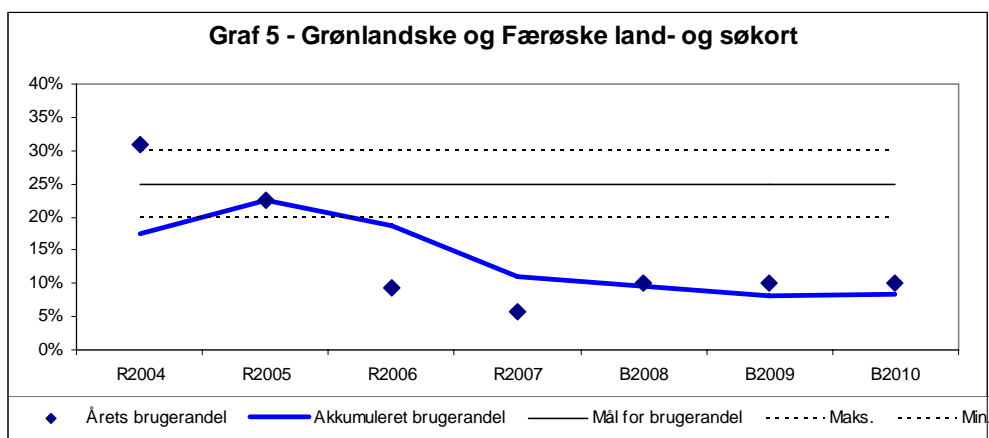
KMS overvejer, hvorledes indtægterne fra det kommercielle marked kan udskilles, således at der alene anvendes bevilling til de officielle data, der kan udveksles elektronisk med de sejlene.

Den øgede brugerbetalingsandel skyldes, at styrelsen har prioriteret ressourcerne på søkortområdet til forbedringer af de grønlandske søkort, og at der samtidig er sket en effektivisering af den danske søkortproduktion.

Med de gældende forudsætninger, vil KMS stadig have en brugerbetalingsandel på mere end 25% i de kommende år. Dette vil også gælde, såfremt søkortdatabaser for Danmark, Grønland og Færøerne ses under ét. Da vil andelen være omkring 43%.

5. Grønlandske og Færøske land- og søkort

Graf 5 viser brugerbetalingsandelene for færøske og grønlandske land- og søkort, der er omfattet af opgavetypen "Myndighedsopgaver med betydelig nedsat brugerbetaling". Brugerbetalingsandelen er fastsat til 25% over en flerårig periode med en udsvingsmargin på +/-5%.



Oversigt 5 – Grønlandske og Færøske land- og søkort

År	R2004	R2005	R2006	R2007	B2008	B2009	B2010
Indtægter	0,41	0,48	0,45	0,44	0,40	0,40	0,40
Omkostninger	1,33	2,13	4,82	7,74	4,00	4,00	4,00
Årets resultat	-0,92	-1,65	-4,37	-7,30	-3,60	-3,60	-3,60
Akkumuleret resultat (4 år)	-10,09	-6,72	-7,83	-14,24	-16,92	-18,87	-18,10
Årets brugerandel	31%	23%	9%	6%	10%	10%	10%
Akkumuleret brugerandel	18%	22%	19%	11%	9%	8%	8%
Mål for brugerandel	25%	25%	25%	25%	25%	25%	25%
Maksimum	30%	30%	30%	30%	30%	30%	30%
Minimum	20%	20%	20%	20%	20%	20%	20%

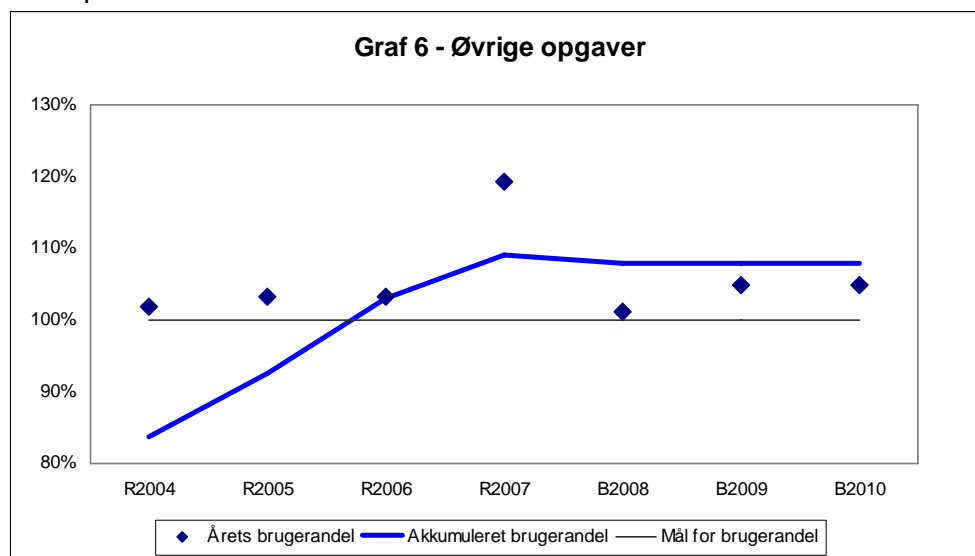
Vurdering

Pga. den relativt lille økonomiske volumen er den akkumulerede brugerbetalingsandel varierende. Fremover forventes en andel under måltallet, hvilket primært skyldes den øgede indsats for forbedringer af de grønlandske søkort.

KMS har således i 2006 igangsat et projekt om forbedring af de grønlandske søkort, for at øge sejladsikkerheden og for i højere grad at kunne være i stand til at efterleve internationale krav til søkortdata. Intensiveret sejlads med store krydstogtskibe samt øget efterforskning efter råstoffer stiller ligeledes større krav til kvaliteten af søkortdata. Omkostningerne forbundet hermed reducerer på kort sigt brugerbetalingsandelen, da indtægterne stadig vil være på et beskedent niveau.

6. Øvrige opgaver

Graf 6 viser brugerbetalingsandelene for "Øvrige opgaver med minimum fuld omkostningsdækning", hvor den akkumulerede brugerbetalingsandel skal være mindst 100%. Det gælder fx konsulentopgaver, opmålingsopgaver for kommuner og virksomheder, datadistribution samt salg af konkurrenceudsatte kortprodukter.



Oversigt 6 – Øvrige opgaver

År	R2004	R2005	R2006	R2007	B2008	B2009	B2010
Indtægter	5,62	6,16	5,25	11,98	9,10	10,50	10,50
Omkostninger	5,52	5,97	5,09	10,03	9,00	10,00	10,00
Årets resultat	0,10	0,19	0,16	1,95	0,10	0,50	0,50
Akkumuleret resultat (4 år)	-7,56	-2,58	0,75	2,40	3,79	4,10	4,44
Årets brugerandel	102%	103%	103%	119%	101%	105%	105%
Akkumuleret brugerandel	84%	92%	103%	109%	113%	113%	112%
Mål for brugerandel	100%	100%	100%	100%	100%	100%	100%

Vurdering

Den akkumulerede brugerbetalingsandel er i 2007 på 109%, hvilket er et tilfredsstillende resultat, som bl.a. skyldes ekstra aktivitet i forbindelse med særlige opgaver for Forsvaret, hvor styrelsen er med til at stå for kvalitetssikringen af et globalt kortlægningsmateriale i NATO-regi.

I 2003 blev en række produkter stoppet og/eller frasolgt, hvilket medførte en markant nedgang i indtægtsniveauet og en fokus på, at de resterende produkter og ydelser, der indgår i datasamlingen, forbliver fuldt omkostningsdækkede.