

Årsrapport 2004
for
Kort & Matrikelstyrelsen

Indholdsfortegnelse

<u>Beretning</u>	3
<u>Årets resultater</u>	3
<u>Indsatsområder</u>	4
<u>Målrapportering</u>	5
<u>Oversigt over KMS' samlede målopfyldelse 2004</u>	5
<u>Status og vurdering</u>	5
<u>Resultatvurdering</u>	9
<u>Regnskab</u>	11
<u>Anvendt regnskabspraksis</u>	11
<u>Resultat og balance for KMS</u>	12
<u>Driftsresultat for KMS</u>	14
<u>Driftsresultat for Udstykningsafgift</u>	15
<u>Bevillingsafregning</u>	15
<u>Påtegning</u>	16
<u>Fremlæggelse</u>	16
<u>Påtegning</u>	16
<u>Bilag 1: Noter til regnskabet</u>	17
<u>Bilag 2: Grønt regnskab</u>	19
<u>Bilag 3: Ordliste</u>	21

Beretning

Kort & Matrikelstyrelsen (KMS) arbejder for, at kort og geodata bidrager til udviklingen af en effektiv og moderne offentlig sektor. Dette sker blandt andet gennem samarbejder om nyttiggørelse af kort og geodata som en del af administrationsgrundlaget for den digitale forvaltning.

Inden for styrelsens fire ansvarsområder - referencenet, landkort, søkort og matrikel – arbejdes der for at skabe fælles standardiserede data, der er en let og uhindret adgang til. Det giver nye muligheder og er en forudsætning for en effektiv digital forvaltning.

Der er etableret en overordnet model for sammenhængen mellem fælles standardiserede data. Modellen er i overensstemmelse med de nationale og internationale tendenser inden for styrelsens ansvarsområde. Der arbejdes således på anvendelse af kort og geodata på tværs af såvel administrative niveauer, forskellige sektorer som landegrænserne.

Styrelsen har gennemført regeringens beslutning om at udskille sektorforskningen i seismologi og geodæsi og overføre opgaverne til henholdsvis Danmarks og Grønlands Geologiske Undersøgelser samt Danmarks Rumcenter, hvorved det sikres, at der fortsat er et bæredygtigt fagligt miljø og et tæt samarbejde med KMS.

Kontoret i Sønderjylland er lukket med udgangen af året, og de matrikulære sager fra Sønderjylland er løbende blevet overført til den centrale styrelse. Endelig er KMS' administrative funktioner i løbet af 2004 blevet overført til Miljøministeriets Center for Koncernforvaltning (CFK).

Årets resultater

Kort & Matrikelstyrelsens resultatkontrakt for 2004 indeholdt 2 koncernmål samt i alt 9 institutionsmål. 8 mål er opfyldt, og 3 mål er ikke opfyldt. Målet for ekspeditionstiden for matrikulære sager kunne ikke overholdes grundet øget udstykningsaktivitet, og målet om IT-arkitektur blev ikke nået, fordi andre IT-aktiviteter blev prioriteret højere. Det er ikke lykkedes at opnå den målsatte andel af landinspektører, som anvender det nye matrikulære informationssystem MIA. Styrelsen finder det faglige resultat tilfredsstillende.

Om Kort & Matrikelstyrelsen

Kort & Matrikelstyrelsens mål er at gøre kort og geodata til et dagligdags redskab for den offentlige sektor, virksomheder og borgere. Kort og geodata kan i mange sammenhænge effektivisere og forbedre opgaveløsningen til gavn for borgeren, virksomheder og for samfundet som helhed.

Kort & Matrikelstyrelsen er infrastrukturvirksomhed for kort og geodata. Styrelsen arbejder for, at kort og geodata bidrager til udviklingen af en effektiv og moderne offentlig sektor. Det sker blandt andet gennem samarbejder om nyttiggørelse af kort og geodata som en del af administrationsgrundlaget for den digitale forvaltning.

Kort & Matrikelstyrelsen er central myndighed for opmåling og referencenet, kortlægning samt for matrikel- og landinspektørvæsen. Den geografiske udstrækning omfatter Danmark, Færøerne, Grønland og farvandet heromkring.

Styrelsen er en statsvirksomhed i Miljøministeriet

Det udgiftsbaserede resultat blev et overskud på 19,1 mio. kr., der giver en samlet akkumuleret opsparing på 55,1 mio. kr. Det positive resultat skyldes, at det er lykkedes at realisere flere indtægter end budgetteret. Styrelsen finder det økonomiske resultat meget tilfredsstillende, og det giver mulighed for at påbegynde den nødvendige vedligeholdelse og fornyelse af KMS' produktionssystemer samt at bidrage til realiseringen af KMS' indsatsområder.

Tabel 1 Oversigt over virksomhedens finansielle resultat (mio. kr.)

Mio. kr.	Regnskab 2004	Mio. kr.	Status pr. 31.12. 2004
Ordinære driftsindtægter	109,8	Anlægsaktiver i alt	38,1
Ordinære driftsomkostninger	-266,5	<i>Heraf immaterielle</i>	15,6
<i>Heraf personaleomkostninger</i>	-156,0	<i>Heraf materielle</i>	22,5
Andre driftsposter, netto	-0,2	Omsætningsaktiver i alt	52,5
Finansielle poster, netto	0,5	AKTIVER I ALT	90,6
Ekstraordinære poster, netto	0,0	Egenkapital	49,8
Årets omkostningsbaserede resultat	-156,5	Hensættelser	0,0
		Kortfristet gæld	40,8
Indtægter	109,8	PASSIVER I ALT	90,6
Udgifter	-265,3		
Årets udgiftsbaserede resultat	-155,5		
Bevilling (nettotal) inkl. TB	174,6		
Årets overskud	19,1		
Til videreførelse	55,1		

KMS har i forlængelse af deltagelsen i Finansministeriets forsøg om omkostningsregnskaber i 2003 indgået i forsøgsordningen om at indføre omkostningsbaserede bevillinger fra finansåret 2005.

Tabel 2 Oversigt over hovedkonti i årsrapporten

§23.91.01	Kort- og Matrikelstyrelsen
§23.91.02	Udstykningsafgift

Indsatsområder

Kort & Matrikelstyrelsen har i de kommende år valgt at fokusere på tre strategiske indsatsområder, der alle har til formål at fremme yderligere effektiviseringer i en moderne offentlig sektor:

- Grundlæggende infrastruktur for kort og geodata med etablering af en tidssvarende og fremtidssikret infrastruktur for kort og geodata, der understøtter samfundets behov, og som lever op til Danmarks internationale forpligtigelser.
- Fælles standardiseret landkortlægning, der omfatter etablering af en moderne landkortlægning til brug for digital forvaltning i et forpligtende samarbejde mellem alle administrative niveauer og som grundlag for både den civile og militære opgaveløsning, bl.a. i forbindelse med kommunalreformen.
- Fremtidig ejendomsdannelse, hvor den matrikulære proces fungerer fuldt digitalt. Arbejdet koordineres med de øvrige bestræbelser for at digitalisere det samlede ejendomsområde.

Opgaverne varetages i et tæt samarbejde med geodata-sektoren og de øvrige offentlige og private virksomheder og igangsættes inden for det aktuelle økonomiske råderum i takt med at finansieringen tilvejebringes. Især den kommende kommunalreform vil få indflydelse på styrelsens opgavemæssige fokus og for indtægtsgrundlaget.

Målrapportering

Oversigt over KMS' samlede målopfyldelse 2004

Mål	Opfyldt	Ikke opfyldt
Koncernmål 1b - Danmark som netværkssamfund	x	
Koncern 7 - Miljøministeriets administrative servicefællesskab	x	
1. KMS og borgerne	x	
2. Digital forvaltning i ejendomsregistreringen		x
3. IT-arkitektur for geofaglige systemer		x
4. Data- og procesmodellering af geodata	x	
5. Processtøtte til omlægning af MIM-data til System 2000	x	
6. Aktualitet i landkortdata	x	
7. Ekspeditionstiden for almindelige matrikulære sager		x
8. Aktualitet i og formidling af søkort og søkortdata	x	
9. Økonomisk resultat	x	

Status og vurdering

Mål	Formål og mål	Status og vurdering
Koncernmål 1b.	Målkrav: At 4 af 5 målepunkter samt institutionsmål 5 er opfyldt.	Status: 4 målepunkter og institutionsmål 5 er opfyldt. Vurdering: Målet er opfyldt.
Danmark som netværkssamfund – digital forvaltning - geodataaspektet	<p>Geodataaspektet retter sig grundlæggende mod at fremme effektiv anvendelse af stedbestemt information på tværs af samtlige offentlige forvaltninger.</p> <p>Formålet er at realisere Servicefællesskabets vision for geodataområdet i sammenhæng med samfundets vision for digital forvaltning og Miljøministeriets (MIM) egen vision for brug af geodata. Gennem screeningen vedr. geodata i MIM er der etableret et viden- og beslutningsgrundlag for forbedret anvendelse af geodata i MIM. En omlægning til nye internationalt standardiserede og opdaterede koordinat- og kotesystemer er et væsentligt fundament for infrastrukturen for kort og geodata.</p> <p>Målet er, at Servicefællesskabet for geodata endeligt har godkendt handlingsplanen for 2003/2004, at udvalgene vedr. basisdata har afsluttet sine arbejder, at der er opnået enighed om forankring af standardiseringsarbejdet på geodataområdet i Servicefællesskabet, at der er udarbejdet en udviklingsplan for arbejdet med geodata i MIM, som sikrer koordination og integration til perspektiverne for digital forvaltning, at der er iværksat mindst 3 aktiviteter på baggrund af dialog med institutionerne i MIM samt at institutionsmål 5 er opfyldt.</p>	<p>Servicefællesskabets handlingsplan 2003/04 blev godkendt og offentliggjort af styregruppen for Servicefællesskabet i januar 2004</p> <p>Projektudvalgene vedr. basisdata afrapporterede deres arbejde til styregruppen for Servicefællesskabet i efteråret 2004.</p> <p>På grund af kommunalreformen har det ikke været muligt at afklare forankringen af det fremtidige standardiseringsarbejde.</p> <p>Udviklingsplanen for arbejdet med geodata i MIM er afløst af arbejdet med via FOT- og ESDH-projekterne at sikre koordination og integration til perspektiverne for digital forvaltning, hvilket er gennemført.</p> <p>KMS har medvirket til at få geodata indbygget i MIM's ESDH-miljø, at fastlægge FOT som er en forudsætning for en fremtidig effektiv opgaveløsning inden for MIM samt koordineret og støttet omlægningen af MIM's data til System 2000.</p>

Mål	Formål og mål	Status og vurdering
Koncernmål 7.	Målkraft: At 4 af 4 målepunkter er opfyldt.	Status: 4 målepunkter er opfyldt. Vurdering: Målet er opfyldt.
Miljøministe riets administrative servicefællesskab	Formålet med servicefællesskabet er at understøtte MIM's institutioners administrative drift og udvikling. Servicefællesskabet skal varetage opgaver indenfor områderne personaleadministration, ejendomsadministration, betjentstuefunktioner, udbud, indkøb, miljø- og kvalitetsledelse, informationsservice, informatik og økonomiadministration. Målet er, at KMS bidrager til oprettelsen af servicefællesskabet med årsværk, som kommer fra administrationsområdet. Personalet herfra flytter til det nye servicefællesskab.	KMS har afsat de nødvendige ressourcer i forbindelse med dannelsen af CFK og har bidraget til projektet om ny samarbejdsstruktur i MIM. Der er fordelt personale, løn og driftsmidler i henhold til aftale mellem KMS og CFK. Personalet fra KMS er fysisk overflyttet medio 2004 og organisatorisk pr. 1.1.2005.
Mål	Formål og mål	Status og vurdering
Institutionsmål 1	Målkraft: At 2 af 4 målepunkter er opfyldt.	Status: 3 målepunkter er opfyldt. Vurdering: Målet er opfyldt.
KMS og borgerne	Formålet er at revurdere KMS' relationer til borgerne og serviceringen af disse efter etableringen af KMS som infrastrukturvirksomhed. Udviklingen af digital forvaltning og udnyttelse af de nye kommunikations- og samspilsmuligheder (f.eks. internettet) påvirker KMS' rolle og opgaveløsning. Målet er, at der formuleres grundlag og principper for KMS' servicering af borgerne, at KMS' hovedområder er gennemgået med udgangspunkt i grundlag og principper, at der er taget stilling til serviceniveauet inden for KMS' hovedområder samt at det ønskede serviceniveau er implementeret via tilpasninger af KMS' hjemmeside.	Der er fastlagt grundlag og principper for KMS' servicering af borgerne. KMS' hovedområder er gennemgået med udgangspunkt i grundlag og principper. Der er taget stilling til serviceniveauet inden for KMS' hovedområder, den praktiske udmøntning og implementering heraf. En bedre og billigere borgerbetjening vil blive gennemført med overførsel af FAQ'er til CFK og modernisering af KMS' hjemmeside med eksempler på geodata i brug (i løbet af 2005).
Mål	Formål og mål	Status og vurdering
Institutionsmål 2	Målkraft: At 2 af 2 målepunkter er opfyldt.	Status: 1 målepunkt er opfyldt. Vurdering: Målet er ikke opfyldt.
Digital forvaltning i ejendomsregistreringen	Formålet er, at der gennem digital forvaltning i ejendomsregistreringen sikres en effektiv forvaltning, hvor der er et hensigtsmæssigt samspil imellem aktørerne. Som infrastrukturvirksomhed arbejder KMS på at sikre, at datastrømme og arbejdsgange opbygges, videreudvikles og implementeres, så de i højere grad kan anvendes på tværs blandt ejendomsregistreringens aktører. Målet er, at KMS etablerer et samarbejde mellem KMS og ejendomsdannelseprocessens	Der er i 2004 nedsat samarbejdsforum "Nytækningsudvalget vedr. ejendomsdannelse" med deltagelse af relevante parter. Udvalget sikrer koordination af arbejdet med matrikulær infrastruktur. Godt 40% af sagerne fra de praktiserende landinspektører blev i 2004 indsendt som MIA-sager.

	<p>øvrige parter. Desuden skal mindst 65% af samtlige matrikulære sager, der indsendes til KMS ved udgangen af 2004 være udarbejdet i programmet MIA (Matrikulært Informations- og Ajourføringssystem).</p>	
Mål	Formål og mål	Status og vurdering
Institu- tions- mål 3	Målkraft: At 2 af 4 målepunkter er opfyldt.	Status: Ingen målepunkter er opfyldt. Vurdering: Målet er ikke opfyldt.
IT- arkitektur for geo- faglige systemer	<p>Formålet er at videreudvikle de tekniske og organisatoriske strukturer for de geofaglige IT-systemer for at understøtte infrastrukturen for geodata. Det gælder både, hvor KMS har rollen som myndighed, og hvor KMS understøtter andres rolle i den digitale forvaltning som leverandør af data, information og viden.</p> <p>Målet er, at resultatet af IT-visionsarbejdet præsenteres for Servicefællesskabet for Geodata inden 1. maj 2004, at der foreligger snitfladebeskrivelser for datamodtagelse og leverancer til 1. september 2004, at der foreligger en færdig strategi for IT-arkitektur til 1. november 2004 samt at der foreligger en implementeringsplan til 31. december 2004.</p>	<p>Visionsarbejdet er gennemført, men resultatet er ikke forelagt for Servicefællesskabet for Geodata som forudsat.</p> <p>Det har ikke været muligt at realisere de øvrige mål, bl.a. på grund af afhængigheder til andre aktiviteter, som ikke var kendte ved målets formulering.</p>
Mål	Formål og mål	Status og vurdering
Institu- tions- mål 4	Målkraft: At 2 af 4 målepunkter er opfyldt.	Status: 4 målepunkter er opfyldt. Vurdering: Målet er opfyldt.
Data- og procesmo- del- ling af geodata	<p>Formålet er at anvende data- og procesmodellering som et middel til at opnå tidssvarende datasamlinger, hvor indhold og aktualitet er afstemt ift. hinanden. Tidssvarende datasamlinger er et vigtigt fundament for infrastrukturen for kort og geodata.</p> <p>Målet er, at der etableres en proces- og datamodel for fremtidens matrikulære produktionssystemer i KMS inden 1. juli 2004, at der etableres en datamodel for den fremtidige topografiske kortproduktion inden 1. juli 2004, at der er etableret et samarbejde med privatpraktiserende landinspektører om objektorienteret udveksling af matrikulære sagsdata inden årets udgang og at der afholdes workshop i regi af Servicefællesskabet for geodata om den internationale standardisering på geodataområdet inden årets udgang.</p>	<p>Proces- og datamodellen for fremtidens matrikulære produktionssystemer var etableret inden den 1/7-2004.</p> <p>Datamodellen for den fremtidige topografiske kortproduktion var etableret inden den 1/7-2004.</p> <p>Der er etableret en Snitfladegruppe, som arbejder med objektorienteret udveksling af matrikulære sagsdata. Gruppen påbegyndte sit arbejde juni 2004.</p> <p>Der har været afholdt workshops i regi af Servicefællesskabet for Geodata om den internationale standardisering på geodataområdet.</p>

Mål	Formål og mål	Status og vurdering
Institutionsmål 5	Målkrav: At 2 af 4 målepunkter er opfyldt.	Status: 4 målepunkter er opfyldt. Vurdering: Målet er opfyldt.
Processtøtte til omlægning af MIM's data til System 2000	Formålet er at sikre en omlægning af MIM's data til nye internationalt standardiserede og opdaterede koordinat- og kotesystemer som et væsentligt fundament for infrastrukturen for kort og geodata. Anvendelse af internationalt standardiserede og opdaterede koordinat- og kotesystemer (referencenet) er afgørende for, at forskellige datasamlinger kan spille sammen. Målet er at medvirke til en dataanalyse i de enkelte MIM-institutioner for at afklare hvor og hvordan data kan omlægges, at forberede GIS-systemer så data kan udveksles i System 2000 efter 1.1. 2005, at medvirke til, at alle højdedata kan udveksles i DVR90 pr. 1.1.2005 og bistå ved omlægning af MIM's data til System 2000.	KMS har hjulpet med udarbejdelse af dataanalyser i MIM's institutioner. Dataanalyser var udarbejdet eller under udarbejdelse i alle institutioner d. 1. juli 2004. Alle GIS-systemer er forberedt til at data kan udveksles i System 2000 1. januar 2005. KMS har forberedt MIM's institutioner til at kunne udveksle højdedata i DVR90 fra 1. januar 2005. KMS har medvirket til omlægning af alle MIM's data til System 2000.
Mål	Formål og mål	Status og vurdering
Institutionsmål 6	Målkrav: At 2 af 3 målepunkter er opfyldt.	Status: 3 målepunkter er opfyldt. Vurdering: Målet er opfyldt.
Aktualitet i landkortdata	Formålet er at imødekomme samfundets behov for øget aktualitet i landkortdata, specielt i forbindelse med digital forvaltning. Forøgelse af aktualitet i landkortdata sker bl.a. ved at inddrage eksterne samarbejdsparter, således at disse gennem løbende sagsorienterede indberetninger bidrager til målopfyldelsen. Målet er en periodisk ajourføring af landkortdata for 1/5 af landet inden september 2005, ajourføring af vejmidter landsdækkende 3 gang i 2004 samt udvikling og idriftsættelse af en forbedret indberetningsportal til løbende ajourføring af landkortdata.	Den periodiske ajourføring af landkortdata er gennemført. Vejmidter er ajourført 3 gange i 2004. En forbedret indberetningsportal er udviklet, men endnu ikke idriftsat.
Mål	Formål og mål	Status og vurdering
Institutionsmål 7	Målkrav: At målepunktet er opfyldt.	Status: Målepunktet er ikke opfyldt. Vurdering: Målet er ikke opfyldt.
Ekspeditionstiden for almindelige matrikulære sager	Formålet er, at KMS' ekspeditionstid for matrikulære sager holdes på et niveau, der af brugerne opfattes som rimeligt. Formålet er også at sikre borgernes rettigheder over fast ejendom, og at kommunerne kan vurdere og beskaffe fast ejendom. Det er målet, at ekspeditionstiden for almindelige matrikulære sager ikke overstiger 45 dage i gennemsnit.	Ekspeditionstiden blev i 2004 på 47 dage.

Mål	Formål og mål	Status og vurdering
Institutionsmål 8	Målkrav: At målepunktet er opfyldt.	Status: Målepunktet er opfyldt. Vurdering: Målet er opfyldt.
Aktualitet i og formidling af officielle søkort/-data af hensyn til søsikkerheden	Formålet er, at hensynet til søsikkerheden understøttes gennem aktualitet i og formidling af officielle søkort/-data. For den søfarende er indholdet i de lovpligtige søkort og nautiske publikationer grundlaget for sikkerhed til søs. Høj ajourføringshyppighed og hurtig offentliggørelse heraf er derfor af afgørende betydning for den søfarende. Målet er, at der i 2004 maksimalt er tre udgivelser, hvor ekspeditionstiden for offentliggørelse af rettelserne er over en uge.	I kalenderåret 2004 er alle indkomne nationale efterretninger, der giver anledning til ajourføring af søkort og havnelodser, offentliggjort uden forsinkelser.
Mål	Formål og mål	Status og vurdering
Institutionsmål 9	Målkrav: At 4 af 7 målepunkter er opfyldt.	Status: 6 målepunkter er opfyldt. Vurdering: Målet er opfyldt.
Økonomisk resultat	Formålet er, at KMS' aktiviteter og økonomi skal tilpasses infrastrukturvirksomheden. Økonomistyringen skal løbende udvikles og forbedres i overensstemmelse med de strategiske udfordringer og de virksomhedsstyringsmæssige problemstillinger. Herunder tilpasning til omkostningsbaseret budget og regnskab, overgangen til det administrative driftsfællesskab samt sikring af virksomhedens indtægter. Målet er, at det samlede økonomiske resultat skal afvige mindst muligt i forhold til KMS' initiale budget for 2004 og de løbende budgetprognoser indmeldt i de økonomiske rapporteringer (rammedegørelser), jf. en række målepunkter.	Det samlede økonomiske resultat afviger positivt med 6,1% ift. KMS' rammeregørelse III. KMS har realiseret flere indtægter end budgetteret på Finansloven og har endvidere øget andelen af indtægter ift. udgifter.

Bemærkning: KMS forventer at indføre et fælles tidsregistreringsværktøj i 2005, som gør det muligt at angive ressourceforbruget i forhold til resultatkontraktens institutionsmål.

Resultatvurdering

Året 2004 har været præget af arbejdet med kommunalreformen, EU-Kommissionens direktivforslag INSPIRE, arbejdet med landsdækkende standardiseret landkortlægning samt andre aktiviteter, der ikke alle var forudset ved planlægningsårets begyndelse. Kort & Matrikelstyrelsen finder på den baggrund årets resultat tilfredsstillende. De opnåede mål har endvidere bidraget positivt til Miljøministeriets samlede målopfyldelse.

På matrikelområdet har sagsindberetningen via det Matrikulære Informations- og Ajourføringssystem (MIA) ikke nået det ønskede omfang. Målet om, at 65% af samtlige matrikulære sager, som landinspektørerne indsender til KMS skal være udarbejdet i MIA er derfor ikke opfyldt. KMS har besluttet at gøre brugen af MIA obligatorisk i 2005. De praktiserende landinspektørers organisation bakker op om dette.

I 2004 har der været en stigning i den matrikulære aktivitet i samfundet. Antallet af nye udstykkede ejendomme er steget med 23% fra 2003-04. Ekspeditionstiden for almindelige matrikulære sager blev påvirket af denne forøgede aktivitet. Sideløbende hermed er der sket en integration af sager fra Sønderjysk Kontor. KMS er ikke bekendt med problemer for borgerne i forhold til ekspeditionstiden og det har været muligt at fremme sager, hvor der har været særligt behov for det.

På landkortområdet arbejdes der frem mod realiseringen af indsatsområdet om fælles standardiseret landkortlægning. I 2004 godkendte Servicefællesskabet for Geodata specifikationen for fælles objekttyper (FOT). Kommunalteknisk Chefforening udtrykte også deres støtte til arbejdet med FOT. KMS ser dette som et udtryk for en samlet opbakning til arbejdet med FOT. Disse perspektiver understøtter arbejdet med KMS' indsatsområder om fælles standardiseret landkortlægning og infrastruktur for geodata.

Indenfor søkortområdet vurderes det, at kravet om sikkerhed til søs understøttes af KMS' opgaveløsning gennem sikker og rettidig formidling af rettelser til søkort/-data. KMS sikrer dermed den aktualitet, som for den søfarende er grundlaget for sikkerhed til søs.

Som en del af den grundlæggende infrastruktur for geodata arbejder KMS på fælles standarder for datalagring og dataudveksling i Danmark. I 2004 udarbejdede KMS fælles målsætning med Kommunernes Landsforening og Kommunalteknisk Chefforening om omlægning af højdedata og plane data. Gennem koordinering og samordning er det lykkedes at nå frem til, at kommuner, amter og statsinstitutioner pr. 1. januar 2005 overgår til et nyt højdesystem (System 2000).

Der er god sammenhæng mellem KMS' konkretisering af indsatsområder og forskellige udviklinger af samfundets generelle infrastrukturarbejde.

I Servicefællesskabet for Geodata (SFG) er der således i 2004 blevet arbejdet med og defineret en forståelsesramme for data i geografiske sammenhænge. Denne forståelsesramme anvendes allerede i det arbejde med fælles standardiseret landkortlægning, som bl.a. foregår i forbindelse med kommunalreformen. Forståelsesrammen og arbejdet med fælles standardiseret kortlægning er i overensstemmelse med og understøtter også det direktivforslag for en europæisk geografisk infrastruktur, som EU-Kommissionen stillede forslag om i juli 2004 (INSPIRE). SFG har ligeledes arbejdet med nytænkning indenfor ejendomsdannelse, herunder sikring af en effektiv, digital forvaltning, der fortsat lever op til kravene om retssikkerhed og troværdighed.

KMS vil qua sin rolle som statens infrastrukturvirksomhed og via arbejdet i Servicefællesskabet fortsat arbejde for koordinering og sammenhæng mellem nationale aktiviteter og internationale krav og muligheder indenfor kort og geodataområdet.

Regnskab

Anvendt regnskabspraksis

Regnskabspraksis tager udgangspunkt i de regnskabsregler og principper, som fremgår af regnskabsbekendtgørelsen og de nærmere retningslinier i Finansministeriets Økonomisk Administrative Vejledning.

Årsrapporten for 2004 er opstillet efter retningslinierne i Økonomistyrelsens Vejledning om udarbejdelse af årsrapport af 1. februar 2005.

Der er foretaget nedenstående ændringer i forhold til de anvendte principper i åbningsbalancen, jf. Økonomistyrelsens ændringer af regelsættet af 15. juli 2004

Den regnskabsmæssige effekt af ændringerne på henholdsvis årets resultat og egenkapital vurderes at være ubetydelig.

Generelt om indregning og måling

Den hidtidige bagatelgrænse på 25.000 kr. er ændret således, at aktiver med en selvstændig værdi på 50.000 kr. eller derover aktiveres fra 2004. KMS har valgt ikke at korrigere for ændringen i åbningsbalancen, da ændringen set i forhold til åbningsbalancen vurderes at være ubetydelig (under 1%).

Anlægsaktiver

Materielle aktiver

Økonomistyrelsen stiller nu krav om, at alt IT-udstyr bunces ud fra kostpriser i én samlet bunke. Til bunken er indregnet alt kontoradministrativt IT-udstyr så som printere, skærme, servere, routere, switches, AV-udstyr m.v., jf. Bunkning nedenfor.

KMS har af hensyn til håndtering af sine interne dimensioner valgt at indføre en bagatelgrænse således, at fakturabeløb på mindre end 4.000 kr. ikke indregnes i den obligatoriske IT- og AV-bunke.

Bunkning

Økonomistyrelsen stiller ikke længere krav om, at inventar skal bunces. KMS har dog i 2004 af hensyn til et retvisende omkostningsbillede valgt at opretholde frivillige bunker for så vidt angår administrativ arbejdsplads, chefarbejdsplads, mødelokaler, kompaktreoler og standard software.

Afskrivningsprincippet for bunker er ændret således, at der fra 2004 saldoafskrives på den obligatoriske IT- og AV-bunke og på frivillige bunker.

Omsætningsaktiver

Tilgodehavender

Fra 2004 er under periodeafgrænsningsposter alene klassificeret forudbetalte omkostninger.

Forpligtelser

Kortfristede gældsforpligtelser

Fra 2004 er klassifikationen af over-/merarbejde, afspadsring og skyldige feriepenge ændret fra hensatte forpligtelser til kortfristet gæld, og under periodeafgrænsningsposter klassificeres nu kun forudbetalte indtægter.

I tabeller kan afrunding medføre, at beløbene ikke summer til totalen.

Resultat og balance for KMS

Tabel 3 Resultatopgørelse 2004 (omkostningsbaseret, mio. kr.)

Ordinære driftsindtægter	
Salg af vare og tjenesteydelser	-79,0
Tilskud til egen drift	0,0
Øvrige driftsindtægter	-0,7
Gebyrer	-30,1
Ordinære driftsindtægter i alt	-109,8
Ordinære driftsomkostninger	
Ændringer i lagre	-1,2
Forbrugsomkostninger	0,0
Husleje	19,8
Andre forbrugsomkostninger	40,5
Forbrugsomkostninger i alt	60,3
Personaleomkostninger	
Egentlig løn	122,9
Anden løn	-4,6
Pension	17,9
Lønrefusion	-3,6
Andre personaleomkostninger	23,4
Personaleomkostninger i alt	156,0
Andre ordinære driftsomkostninger	32,4
Af- og nedskrivninger	19,0
Ordinære driftsomkostninger i alt	266,5
Resultat af ordinær drift	156,7
Andre driftsposter	
Andre driftsomkostninger	0,2
Resultat før finansielle poster	157,0
Finansielle poster	
Finansielle indtægter	-0,5
Finansielle omkostninger	0,0
Resultat før ekstraordinære poster	156,5
Ekstraordinære poster	0,0
Årets resultat efter omkostningsprincipper	156,5

Bem: Gebyrer er konteret på standardkonto 21 sammen med øvrigt salg, men er her opgjort særskilt. Indtægter angivet negativt i standardrapport.

Tabel 4 Balancen (omkostningsbaseret)

		2004	2003			2004	2003
No- te	Aktiver			No- te	Passiver		
	Anlægsaktiver			4	Egenkapital	-49,8	-52,7
2	Immaterielle anlægsaktiver				Hensættelser	0,0	-0,1
	Færdiggjorte udviklingsprojekter	11,4	12,0		Langfristede gældsposter		
	Erhvervede koncessioner, patenter, licenser mv.	0,0	0,0		Prioritetsgæld	0,0	0,0
	Udviklingsprojekter under udførelse	4,2	7,4		Anden langfristet gæld	0,0	0,0
	Immaterielle anlægsaktiver i alt	15,6	19,3		Statsgæld	0,0	0,0
3	Materielle anlægsaktiver				Langfristet gæld i alt	0,0	0,0
	Grunde, arealer og bygninger	1,7	1,5		Kortfristede gældsposter		
	Infrastruktur	0,0	0,0		Leverandører af vare og tjenesteydelser	-12,2	-9,5
	Produktionsanlæg og maskiner	2,2	2,1		Anden kortfristet gæld	-8,0	-4,7
	Transportmateriel	0,3	0,3		Skyldige feriepenge og overarbejde	-20,6	-26,4
	Inventar og IT-udstyr	18,3	22,9		Igangværende arbejder	0,0	0,0
	Igangværende arbejder	0,0	0,0		Periodeafgrænsninger, forpligtelser	0,0	0,0
	Materielle anlægsaktiver i alt	22,5	26,9		Kortfristet gæld i alt	-40,8	-40,7
	Finansielle anlægsaktiver	0,0	0,0		Gæld i alt	-40,8	-40,7
	Anlægsaktiver i alt	38,1	46,2		Passiver i alt	-90,6	-93,4
	Omsætningsaktiver						
5	Varebeholdninger	2,3	1,1				
	Tilgodehavender	27,3	26,7				
	Værdipapirer	0,0	0,0				
	Likvide beholdninger	23,0	19,4				
	Omsætningsaktiver i alt	52,5	47,3				
	Aktiver i alt	90,6	93,4				

Bemærkninger: Økonomistyrelsen har i 2004 redefineret opstillingen af balancen ift. den åbningsbalance, KMS udarbejdede for 2003, hvilket tabellen afspejler. Det gælder bl.a. håndtering af immaterielle aktiver og placering af skyldige feriepenge og overarbejde. Endvidere er egenkapitalen reduceret som følge af korrektion af åbningsbalancen. Mellemregningen ift. regnskabet for udstykningsafgiften udgør i alt 8,6 mio. kr. på balancen. Noterne er forklaret i bilag 1.

Tabel 5 Omregningstabel mellem omkostnings- og udgiftsbaseret resultat

Omregningstabel	Mio. kr.
Årets resultat – omkostningsbaseret	156,5
- Af- og nedskrivninger	-19,0
+/- Ændring i hensættelser	0,1
+/- Regulering af skyldige feriepenge/overarbejde	5,8
+ Anskaffelser	14,1
+/- Lagerregulering	1,2
- Tab på debitorer	0,0
+ igangværende arbejder	-3,2
Årets resultat - udgiftsbaseret	155,5

Tabel 6: Bevillingsregnskab for §23.91.01 Kort- og Matrikelstyrelsen (mio. kr.)

	R2003	FL 2004	R2004	Difference	FL 2005
Udgifter	-251,1	-258,8	-265,3	-6,5	-203,7
- heraf løn	-137,6	-133,5	-140,2	-6,7	-112,7
Indtægter	95,8	91,0	109,8	18,8	91,5
Resultat, brutto	-155,3	-167,8	-155,5	12,3	-117,2
Bevilling, netto	178,6	167,8	174,6	6,8	106,6
Resultat, netto	23,3	0	19,1	19,1	-5,6

Bemærkninger: FL2005 viser den omkostningsbaserede bevilling. Indtægter indeholder forbrug af videreførelsesbeløb/reserveret bevilling.

Driftsresultat for KMS

KMS fik et positivt udgiftsbaseret resultat på 19,1 mio. kr., der giver et samlet akkumuleret resultat på 55,1 mio. kr. Dette positive resultat skyldes, at det er lykkedes at realisere flere indtægter end budgetteret, hvilket styrelsen finder meget tilfredsstillende. Der er tale om øgede gebyrindtægter som følge af en generelt øget udstykningsaktivitet i samfundet, og at KMS sidst på året realiserede et større salg af matrikeldata end budgetteret.

Det gode resultat indgår i den samlede budgettering og planlægning af den påbegyndte, nødvendige fornyelse og vedligeholdelse af KMS' produktionssystemer, og bidrager til at kunne realisere de strategiske indsatsområder og løse de udfordringer, KMS står overfor i de kommende år.

Lønudgifterne har været større end budgetteret på Finansloven, hvilket skyldes, at lønsummen var fastsat med baggrund i beregninger, som blev lavet i forbindelse med Finansministeriets budgetanalyse af KMS i 2002. Lønsummen var ikke efterfølgende blevet reguleret i forhold til den effektuerede årsværksreduktion, og lønbudgettet blev derfor forhøjet ved Rammeredegørelse I.

På tillægsbevillingsloven har KMS fået tilført midler, som kompensation for de udlæg, styrelsen har haft i forbindelse med etableringen af Miljøministeriets Center for Koncernforvaltning på Rentemestervej. Etableringen har medført, at styrelsen på nogle områder har måtte prioritere egne aktiviteter i takt hermed.

Tablet 7: Akkumuleret resultat for §23.91.01 Kort- og Matrikelstyrelsen (mio. kr.)

Hovedkonto	Ultimo 2001	Ultimo 2002	Ultimo 2003	Årets resultat	Ultimo 2004
Statsvirksomhed §23.91.01	5,2	12,7	36,0	19,1	55,1

Bemærkning: Videreførelsesbeløbet er prioriteret til den påbegyndte, nødvendige fornyelse og vedligeholdelse af KMS' produktionssystemer, herunder de grundlæggende matrikulære, topografiske og maritime databaser samt dataudvekslingssystemer inden for ejendomsdannelsesområdet.

Driftsresultat for Udstykningsafgift

Udstykningsafgiften er en fiskal afgift til statskassen, som ikke indgår i KMS' indtægter. Der blev registreret godt 9.700 afgiftspligtige nye ejendomme, hvilket var en del mere end budgetteret.

Tabel 8 Regnskab for § 23.91.02 Udstykningsafgift 2003 (udgiftsbaseret)

	R2003	FL 2004	R2004	Difference	FL 2005
Indtægt	39,2	34,0	48,6	14,6	40,0

Bevillingsafregning

Tabel 9 Bevillingsafregning for § 23.91.01 Kort- og Matrikelstyrelsen (mio. kr.)

Hovedkonto § 23.91.01	Bevilling	Regnskab	Årets overskud	Akkumuleret overskud til videreførelse ultimo året
Statsvirksomhed – Netto	174,6	155,5	19,1	55,1

Bemærkninger: Finansministeriet har foreløbigt accepteret, at KMS' positive udsvingsmargen for 2004 øges til 23%. Det akkumulerede resultat er inden for denne ramme. Videreførelsesbeløbet fordeles efterfølgende i det omkostningsbaserede bevillingssystem. En del af videreførelsen vil da bortfalde, eftersom aktiviteten lånefinansieres fremover.

Tabel 10 Bevillingsafregning for § 23.91.02 Udstykningsafgift (mio. kr.)

Hovedkonto § 23.91.02	Bevilling	Regnskab
Indtægter - (Skatter og afgifter)	34,0	48,6

Påtegning

Fremlæggelse

Årsrapporten er aflagt i henhold til Regnskabsbekendtgørelsen. (Akt 63 af 11. december 2002 og akt 97 af 4. marts 2003)

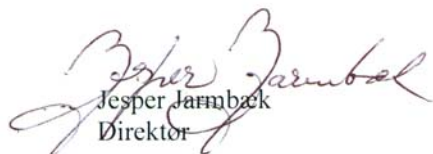
Årsrapporten dækker de regnskabsmæssige forklaringer for §23.91.01 Kort- og Matrikelstyrelsen samt §23.91.02 Udstykningsafgift, som skal tilgå Rigsrevisionen i forbindelse med kontrollen for 2004.

Det danske referencenet, de matrikulære, topografiske og maritime data samt afledte data heraf er KMS' væsentligste aktiver, men datasamlingerne er ikke værdiansat i balancen, da de betragtes som national ejendom.

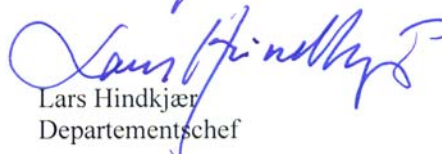
Påtegning

Vi anser den valgte regnskabspraksis for hensigtsmæssig, således at årsrapporten for 2004 giver et retvisende billede af institutionens aktiver og passiver og årets økonomiske og faglige resultater.

København, -2005


Jesper Jarnbæk
Direktor

København, 4/4 2005


Lars Hindkjær
Departementschef

Bilag 1: Noter til regnskabet

Note 1: Personaleomsætning

	2001	2002	2003	R2004	B2005
Antal årsværk	483	434	344	338	275
Tilgang af medarbejdere	35	0	11	6	6
Afgang af medarbejdere	33	133	35	12	69

Bem: I 2005 overføres 57 medarbejdere til andre institutioner som følge af etableringen af Miljøministeriets Center for Koncernforvaltning samt udskillelsen af sektorforskningen.

Note 2: Immaterielle anlægsaktiver

Mio. kr.	Immaterielle anlægsaktiver	Imm. aktiver igangværende	I alt
Regnskabsmæssig værdi 1. januar 2004	12,0	7,4	19,3
Værdiregulering	0,0	0,0	0,0
Erhvervelse og forbedringer	7,1	5,6	12,7
Afgang	0,0	-8,8	-8,8
Regnskabsmæssig værdi før af- og nedskrivninger	19,1	4,2	23,2
Årets af- og nedskrivninger	-7,6	0,0	-7,6
Regnskabsmæssige værdi pr. 31. dec. 2004	11,4	4,2	15,6

Note 3: Materielle anlægsaktiver

Mio. kr.	Grunde og bygninger, inkl. installationer	Produktionsanlæg og maskiner	Transportmateriel	Inventar og IT udstyr	Produktion for egen regning	I alt
Regnskabsmæssig værdi 1. januar 2004	1,5	2,1	0,3	22,9	0,0	26,9
Værdiregulering						
Erhvervelse og forbedringer	0,4	1,1	0,1	5,4	0,0	7,0
Afgang						
Regnskabsmæssig værdi før af- og nedskrivninger	1,9	3,2	0,4	28,3	0,0	33,9
Årets af- og nedskrivninger	-0,2	-1,1	-0,1	-10,0	0,0	-11,4
Regnskabsmæssige værdi pr. 31. dec. 2004	1,7	2,2	0,3	18,3	0,0	22,5

Bem: Begrebet "produktion for egen regning" er igangværende arbejder, som endnu ikke er afsluttet.

Note 4: Egenkapital KMS Drift

	Mio. kr.
Egenkapital, 1. januar 2004	-54,5
Primoregulering	1,8
Likviditetstildeling	-153,7
Mellemregning med andre statsinstitutioner	0,1
Op- og nedskrivninger	0,0
Overført resultat	156,5
Egenkapital pr. 31. december 2004	-49,8

Note 5: Varebeholdninger

	Mio. kr.
Regnskabsmæssig værdi 1. januar 2004	1,1
Værdiregulering	-0,0
Erhvervelse og forbedringer	1,2
Afgang	0,0
Lagerregulering	-0,1
Regnskabsmæssig værdi pr. 31. dec. 2004	2,3

Note 6: Oversigt over gebyrordninger (mio. kr.)

Gebyrordninger	Årets udgiftsbaserede resultat			
	2001	2002	2003	2004
Matrikulære gebyrer	-0,4	-1,2	0,0	2,8

Bem: Der kræves fuld brugerbetaling over en flerårig periode. Gebyrsatserne forhøjes i 2005 med prisudviklingen.

Note 7: Årets resultat opdelt på hovedformål (mio. kr.)

Hovedformål	Indtægter	Omkostninger	Resultat
1000 Opmåling og Geodæsi	5,3	-14,9	-9,7
2000 Kortlægning	46,5	-61,8	-15,3
3000 Matrikel- og Landinspektørvæsen	30,2	-43,1	-12,9
4000 Ejendomsdata	26,2	-14,4	11,9
5000 Forskning og Udvikling	1,2	-25,9	-24,7
6000 Koordination og Samordning	0,4	-4,5	-4,2
8000 Hjælpefunktioner	0,1	-82,4	-82,3
9000 Generel ledelse og Administration	0,5	-19,8	-19,3
Total	110,3	-266,8	-156,5
Bevilling (nettotal)			174,6
Resultat, netto			19,1

Bem: Det positive resultat vedr. Ejendomsdata skyldes ekstra salg af matrikeldata. Hjælpefunktioner indeholder bl.a. husleje, fælles it, cfk-udlæg samt afskrivninger på inventar og udstyr.

Bilag 2: Grønt regnskab

Arbejdet med det grønne regnskab er en del af Miljøministeriets interne miljøpolitik og målsætningen er, at opgaverne skal løses med mindst mulig påvirkning af miljøet. Det sker bl.a. ved at deltage i fælles indkøbsaftaler i Miljøministeriet.

KMS aflægger grønt regnskab for driften af bygningen på Rentemestervej, hvor fokus har været at huse den nye administrative styrelse Center for Koncernforvaltning (CFK), hvilket bl.a. har medført en række bygningsændringer. Det samlede antal medarbejdere i bygningen er herved blevet øget med ca. 160 i løbet af året, hvilket naturligvis har påvirket det samlede forbrug.

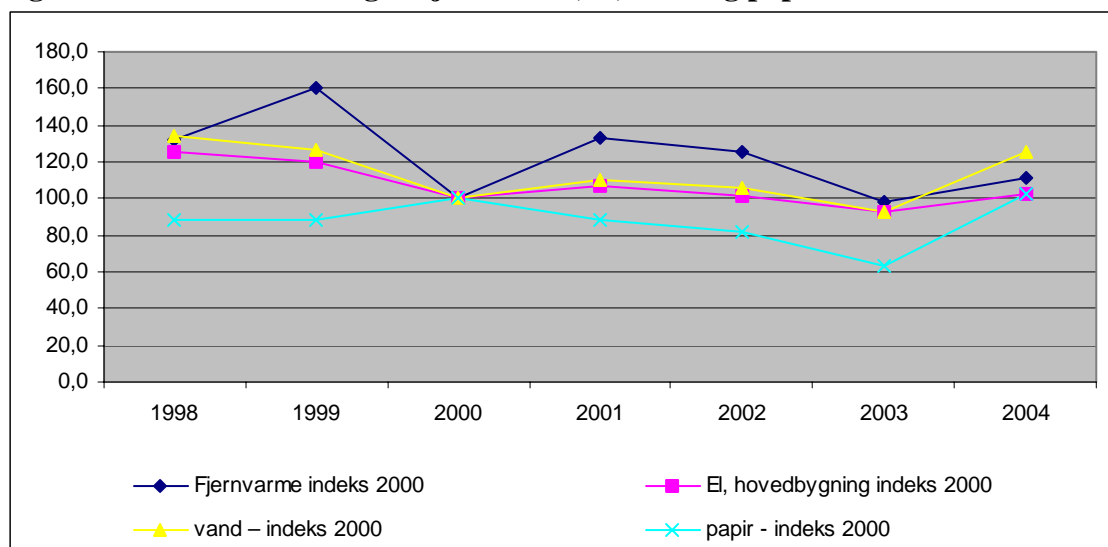
Der har grundet opgaverne med at sætte centeret i drift ikke været særlige indsatser for at reducere energiforbruget.

CFK vil fremover stå for de grønne initiativer for KMS og CFK på Rentemestervej, herunder det grønne regnskab.

Forbrug

Generelt har der været et øget forbrug, mens forbruget opgjort pr. m² eller pr. årsværk er mindsket, dog uden at forbruget er på niveau med basisåret 2000.

Figur 1: Indekseret forbrug af fjernvarme, el, vand og papir



Forbrugsudvikling - indeks 2000	2000	2001	2002	2003	2004	Indekseret forbrug pr. årsværk i 2003	Indekseret forbrug pr. årsværk i 2004
Fjernvarme pr. m ²	100	119	129	121	111	180	116
El, hovedbygning pr. m ²	100	107	101	93	103	137	108
Vand	100	110	100	93	126	138	131
Papir	100	89	81	63	103	98	108

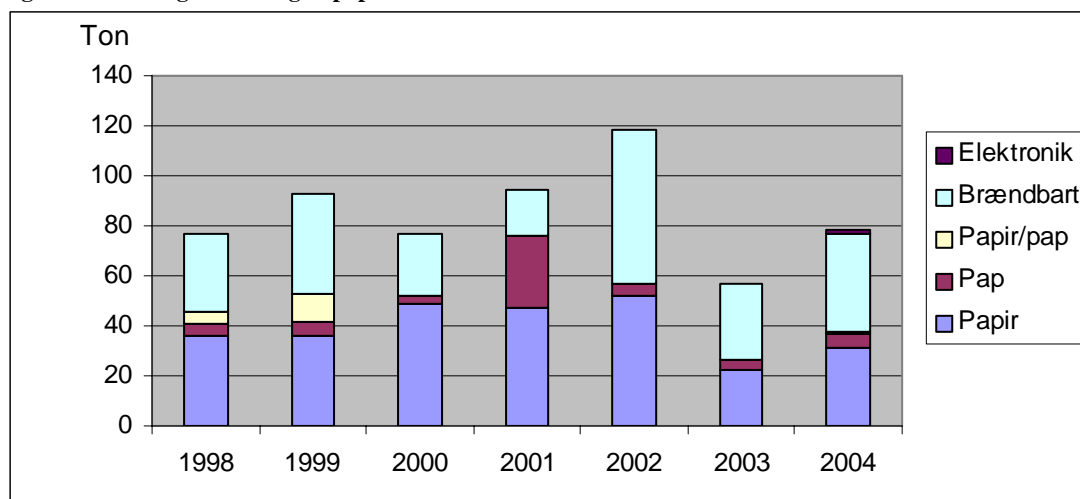
Energiforbruget pr. m² er øget hvad angår el, men er mindsket hvad angår fjernvarme fra 2003 til 2004. Forbruget ligger dog stadig over basisåret i 2000. Energiforbruget pr. årsværk er faldet markant, både hvad angår el og varme, men igen over niveauet fra år 2000. På den baggrund er den samlede CO²-udledning stort set uændret.

Vandforbruget er også steget, men opgjort pr. årsværk er der et mindre fald, dog ikke til det lave niveau i basisåret.

Papirforbruget er ligeledes steget, og opgjort pr. årsværk er forbruget nu for første gang over niveauet i basisåret. Det kan skyldes, at det er kommet flere administrative arbejdspladser med et øget behov for udskrifter. Forbrugsudviklingen giver anledning til at iværksætte initiativer for at reducere det samlede papirforbrug.

De samlede affaldsmængder er steget i 2004 i forhold til 2003, men taget i betragtning, at der har været en del ombygninger, er det naturligt, at der er en øget mængde brændbart affald. Den store affaldsmængde i 2002 skyldes udsmidning af kasseret møblement og oprydning i kortlagre.

Figur 2. Udvikling i sortering af papir fra det brændbare affald



Bilag 3: Ordliste

Her findes forklaringer på faglige udtryk, som omtales i årsrapporten:

DVR90 (Dansk Vertikal Reference 1990)

DVR90 er det nye danske højdesystem. Middelvandstanden i de danske havne i år 1990 er Nulpunktet i DVR90. DVR90 er introduceret i Danmark i år 2002 og afløser det ældre højdesystem DNN.

ESDH

Forkortelse for Elektronisk Sags- og DokumentHåndtering. Projektet er led i bestræbelserne på at digitalisere den offentlige forvaltning.

EUREF89

En fælles Europæisk referenceramme for opmåling og kortlægning. EUREF89 er den europæiske referenceramme som anbefales i INSPIRE sammenhæng. Navnet EUREF89 bruges rundt om i Europa om denne referenceramme. Ved kortlægning i samme referenceramme opnås at kort kan sammenstilles på tværs af landegrænser. Ved omlægning af danske kortværker til EUREF89 opnås at al opmåling, kortlægning, bearbejdning og udveksling foregår i et og samme system. Samtidig opnås at GIS systemer umiddelbart er i stand til at håndtere koordinatssystemet.

FAQ

Forkortelse for Frequent Asked Questions, som fx kan findes på hjemmesider, hvor brugeren kan aflæse hyppige forekomne spørgsmål og svar.

FOT - Fælles ObjektTyper

Ved FOT forstås kortelementer, der er fælles for de tekniske og topografiske kort. Eksempelvis er en vejmidte et FOT-element, der passer ind i både kommunens tekniske kort og den landsdækkende topografiske grundkortdatabase Kort10. Vejmidten vedligeholdes og ajourføres kun som FOT-element. Ved at definere flere FOT-objekttyper (eksempelvis bygninger, vejmidter og vandløb) undgås dobbeltarbejde ved ajourføring af kortværkerne. FOT-objekttyperne kan blive en væsentlig del af den fælles geografiske infrastruktur på tværs af kommune, amt og stat.

Geodata

Geodata er en "samlebetegnelse" for geografisk information. Geodata er data, der beskriver et fænomen på et bestemt sted. Geodata kan være opdelt i mange forskellige typer af data. Den enkelte type geodata består normalt af mindst 2 dele, en stedfæstelse og data, der beskriver, hvad der sker på det pågældende sted. Der kan også være knyttet metadata til geodata for eksempel oprindelsesdata eller historiske data. Stedfæstelsen kan være et koordinat, en adresse, et stednavn eller andet, der beskriver et konkret sted. De beskrivende data kan for eksempel være, at der findes skov på pågældende sted, at en bestemt person bor på en adresse osv.

Geodæsi

Læren om jordens form og størrelse. Heri indgår de discipliner som bestemmer og fastlægger formen og størrelsen, nemlig: opmåling af meget høj præcision, den efterfølgende numeriske behandling samt formidling af resultaterne.

GIS (Geografisk InformationsSystem)

EDB-system til lagring, behandling, analyse og præsentation af geografiske informationer, som er data om fysiske eller abstrakte fænomener, der direkte med koordinater eller indirekte med f.eks. stednavn eller adresse kan stedfæstes relativt i forhold til jorden.

INSPIRE (INfrastructure for SPatial InfoRmation in Europe)

EU-kommisionen udsendte i 2004 et direktivforslag for at etablere en forpligtigende ramme for den geografiske infrastruktur i Europa. Formålet med INSPIRE er at støtte tilgængeligheden af geografisk information til brug ved formulering, implementering og vurdering af Unionens politikker samt at etablere en ramme for den gradvise udvikling af en harmoniseret geodata-infrastruktur. Miljøministeriet er gennem Kort & Matrikelstyrelsen ansvarlig for INSPIRE-arbejdet i Danmark.

Kommunalteknisk chefforening

Er en forening af de tekniske chefer i kommunerne, som er en væsentlig samarbejdspartner for KMS, da kortdata ofte er deres ansvarsområde i kommunerne, fx tekniske kort over nedgravede ledninger, kloakker mv.

Kortforsyningen

Kortforsyningen er den direkte adgang via internettet til ajourførte kort og geografiske data fra Kort & Matrikelstyrelsen. Den nye distributionsform gør det nemmere at integrere kort og geografiske data i digital forvaltning og i internet-services på hjemmesiden hos borgere, kunder og samarbejdspartnere.

Matrikel

Latinsk ord, der betyder fortegnelse. Matriklen bruges i Danmark som officiel betegnelse for registeret over faste ejendomme. Matriklen består af et register over samtlige faste ejendomme og et kortværk med tilhørende måldokumentation til skel. Matrikelprotokollerne blev afløst af et edb-register i 1984 - 1986, og matrikelkortet har været digitalt siden 1997.

MIA - Matrikulært Informations- og ajourføringssystem

MIA er et værktøj til udarbejdelse af dele af de matrikulære sager på digital form.

MIA er en programsamling, som gør det muligt at importere matrikelregisterdata og matrikelkort fra Kort & Matrikelstyrelsen og derefter udarbejde de centrale data i en matrikulær sag. Udviklet i samarbejde mellem Praktiserende landinspektørers Forening, kommunerne og Kort & Matrikelstyrelsen.

Referencenet

En samling af fikspunkter beregnet i samme referenceramme og samme koordinatsystem (Der kan være flere koordinatsystemer til samme referenceramme eksempelvis KP2000 og UTM/EUREF89 der begge er i referencerammen EUREF89). Betegnelsen referencenet bruges også om fikspunkter der er beregnet i samme højde- eller kotesystem.

Seismologi

Læren om jordskælv.

Servicefællesskabet for geodata – SFG

Servicefællesskabet for geodata er et samarbejde mellem offentlige brugere og producenter. Formålet er at koordinere arbejdet med stedbestemt information i Danmark. Nogle af de væsentligste opgaver er at sikre sammenhæng mellem forskellige typer af kort og andre digitale data, at sikre adgang til data og at sikre størst mulig udbytte af investeringer i geodata.

System 2000

System 2000 er en dansk fællesbetegnelse for de nye internationale referencesystemer i plan og højde der bruges til opmåling og kortlægning. System 2000 består af et nyt fælles europæisk koordinatsystem og af et nyt dansk højdesystem, der er i overensstemmelse med middelvandstanden omkring Danmark.

Topografiske kort

Topografiske kort er terrænbeskrivende kort. Dvs. en grafisk beskrivelse af et landområde i et givet målestoksforhold eller opløsning (fx. 1:25.000) og i en given kortprojektion.